



Agroenvironmetální opatření (louky a pastviny) a jejich možný přínos pro druhovou rozmanitost





AEO mají za úkol:

**Podpořit způsoby
využití zemědělské půdy,
které jsou v souladu
s ochranou a zlepšením
životního prostředí, krajiny
a jejich vlastností.**

**Podporují zachování
obhospodařovaných území
vysoké přírodní hodnoty,
přírodních zdrojů,
biologické rozmanitosti
a přispívají k údržbě krajiny.**





Agroenvironmentální opatření jsou kombinací – AGRO a ENVI.

AGRO je u luk a pastvin např.:

- snížení dávek hnojiv a dalších agrochemikálií v půdě,**
- zlepšení ochrany povodí,**
- protierozní efekt atd.**

ENVI je především





Druhová pestrost





Druhové bohatství České republiky

Houby 30 000 druhů



Vyšší a nižší rostliny 4 300



Hmyz 25 000 – 43 000

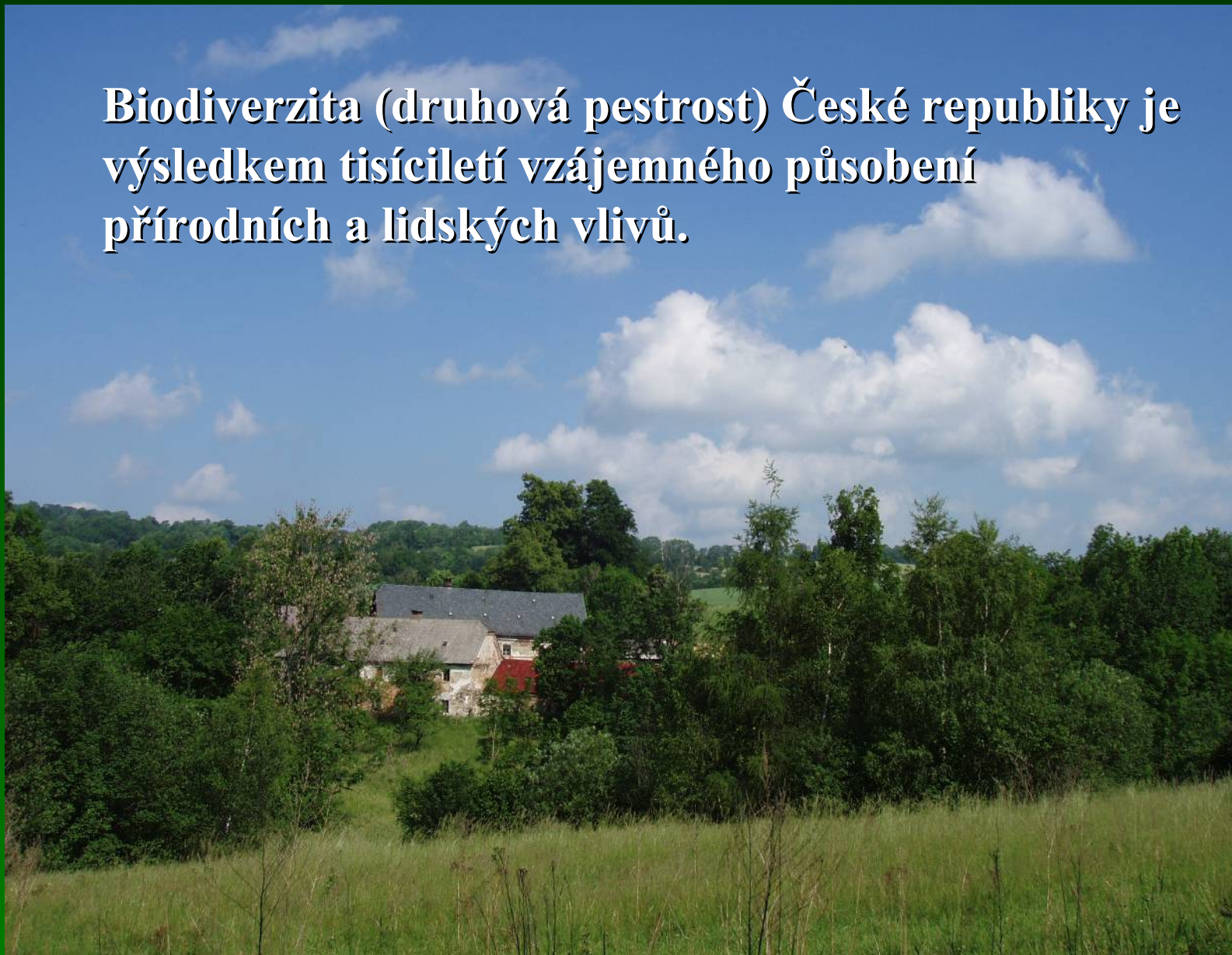


Obratlovci 577





Biodiverzita (druhová pestrost) České republiky je výsledkem tisíciletí vzájemného působení přírodních a lidských vlivů.





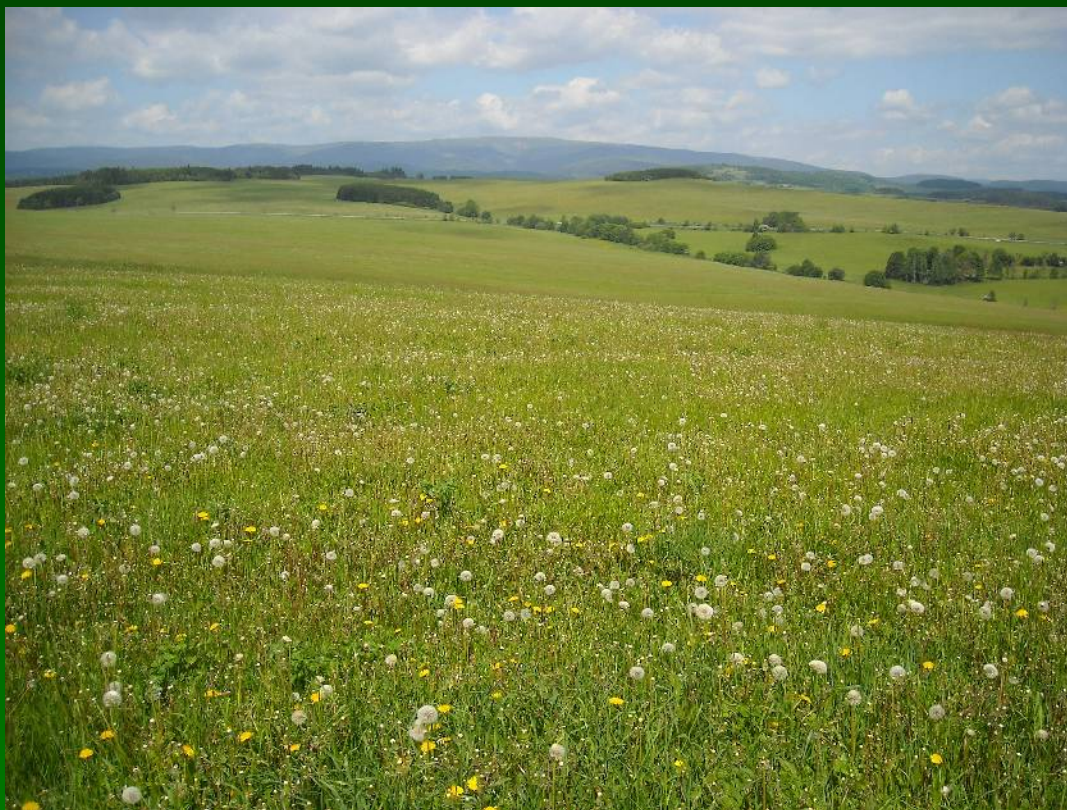
Agroenvi své funkce vesměs plní ... louky a pastviny jsou udržovány, což je z dlouhodobého hlediska lepší, než kdyby zarůstaly náletem.





Ale přínos pro zvýšení druhové pestrosti fauny, zvláště bezobratlých, je malý a někde dokonce žádný.

V ČR cca 2 miliardy ročně.



Otázkou je proč ... ?



Kontaminovaná místa



STÁTNÍ FOND
ŽIVOTNÍHO PROSTŘEDÍ
ČESKÉ REPUBLIKY



OPERAČNÍ PROGRAM
ŽIVOTNÍ PROSTŘEDÍ



EVROPSKÁ UNIE
Fond soudržnosti | Pro vodu,
vzduch a přírodu

Map interface showing aerial imagery of the area around Jakubčovice and Loučky. A yellow line highlights a specific area. The map includes a scale bar (200m), a north arrow, and various navigation controls.

Map controls and legend:

- Buttons: Vypis z KN, Detail KM, Souřadnice
- Map type: topografická mapa, popisky, roky snímkování, evidovaná kontaminovaná místa, katastrální mapy
- Buttons: Celá ČR, Tisk, Export mapy
- Map type: Historická, Aktuální, Landsat

Coordinates and map data:

UTM: 33U 702050 5507371
S-JISK: X = 1115174 Y = 506626
WGS84(GPS): 49.684950, 17.811328

Podkladová data © GEODIS BRNO, spol. s r.o.

připraveno v projektu Národní inventarizace kontaminovaných míst - 1. etapa (NIKM),
spolufinancovaném Evropskou unií - Fondem soudržnosti, OPŽP (oblast podpory 4.2. - Odstraňování starých ekologických zátěží)



Kontaminovaná místa



národní inventarizace
kontaminovaných míst



STÁTNÍ FOND
ŽIVOTNÍHO PROSTŘEDÍ
ČESKÉ REPUBLIKY



OPERAČNÍ PROGRAM
ŽIVOTNÍ PROSTŘEDÍ



EVROPSKÁ UNIE
Fond soudržnosti | Pro vodu,
vzduch a přírodu

Map interface showing an aerial photograph of a rural area with fields and a river. The map is centered on the village of Loučky, with Jakubčovice to the north and Loučky to the south. A yellow line highlights a specific area on the map. The map includes a scale bar (200m) and a north arrow.

Map controls and legend:

- Buttons: Vypis z KN, Detail KM, Souřadnice
- Map style: Historická (selected), Aktuální, Landsat
- Legend:
 - topografická mapa
 - popisky
 - roky snímkování
 - evidovaná kontaminovaná místa
 - katastrální mapy
- Buttons: celá ČR, Tisk, Export mapy

Map labels: Jakubčovice, Loučky, 1955, ky drou

Coordinates and metadata:

- UTM: 33U 702615 550770
- S-JTSK: X = 1114850 Y = 506023
- WGS84(GPS): 49.688349, 17.809238

Podkladové letecké snímky poskytl VGHMÚF Dobruška, © MD ČR 2009

připraveno v projektu Národní inventarizace kontaminovaných míst - 1. etapa (NIEM),
spolufinancovaném Evropskou unií - Fondem soudržnosti, OPŽP (oblast podpory 42. - Odstraňování starých ekologických zátěží)



**Pestrost druhů je podmíněna hlavně:
- pestrostí stanovišť
- a způsobem jejich využívání**



Velký Roudný



**Nelze najít optimální způsob péče o dané stanoviště
vyhovujícím všem druhům rostlin a živočichů.**

**Cílem je zvýšení různosti prostředí v měřítku celé krajiny -
mozaika malých stanovišť – vhodná pro velký počet druhů.**



**Prostředek - biologizace agroenvironmentálních opatření –
prosazení jemnějšího a různorodějšího přístupu - tedy
nastavení podmínek AEO.**



Hlavní důvody proč AEO v případě druhové pestrosti nenaplňují očekávání

- u luk jednotně nastavené termíny sečí pro celou ČR (do 31. 7. a do 31. 10.) na celé pětileté období
= *jednorázové a rychlé vysečení bez ohledu na stav porostu má prokazatelně neblahý vliv především na bezobratlé, ale i na některé druhy ptáků a savců*
- u pastvin povinnost likvidovat nedopasky
= *v rozsáhlých pastevních areálech nedopasky poskytují potravní nabídku*



Louky

Vynechání jedné seče
na části území nijak
neuškodí flóře, umožní
vysemenění později
kvetoucích druhů
a současně je přínosné
pro živočišné populace.

*Modrásek a louka s krvavci
toteny.*





Mulčování

- není zajištěn odbyt sena**
- estetická hlediska, udržení celkového rázu**

Negativa mulčování však toto vysoce převyšují

**Mulčovaná biomasa je rozmělněna na malé kousky,
což bezezbytku zabíjí všechny vývojová stádia
hmyzu.**



Pastviny

Nedopasky

– především pcháče,
lopuchy, bodláky –
slouží hmyzu jako:

- zdroj nektaru
- zdroj semen
- je využíván jako úkryt
pro další živočichy
(pěvce, koroptve apod.).

*Například evropsky chráněný
ohniváček černočárný je vázaný na šťovíky.*



Pcháč zelinný





Louky



Pastviny



Místa nepěkná....?

Plošky bez vegetace, vyšlapaná místa, narušování půdního pokryvu

- opět zvýšení diverzity prostředí v malém měřítku

**Jsou vyhledávány
živočichy:**

**- materiál pro stavbu
hnízd,**

- slouží ke slunění,

- kladení vajíček,

**- vytvářejí prostor
pro konkurenčně
slabší druhy rostlin
atd.**





Možnost zlepšení stavu ...

Podle platného Nařízení vlády č. 79 je možno obě nevýhody, alespoň částečně, řešit:

Louky

§ 4, odst. 2, písm. f, č. 3

Odložení nebo vynechání jedné ze dvou povinných sečí je možné z důvodu zachování přírodních stanovišť nebo s ohledem na ochranu vzácně žijících organismů.

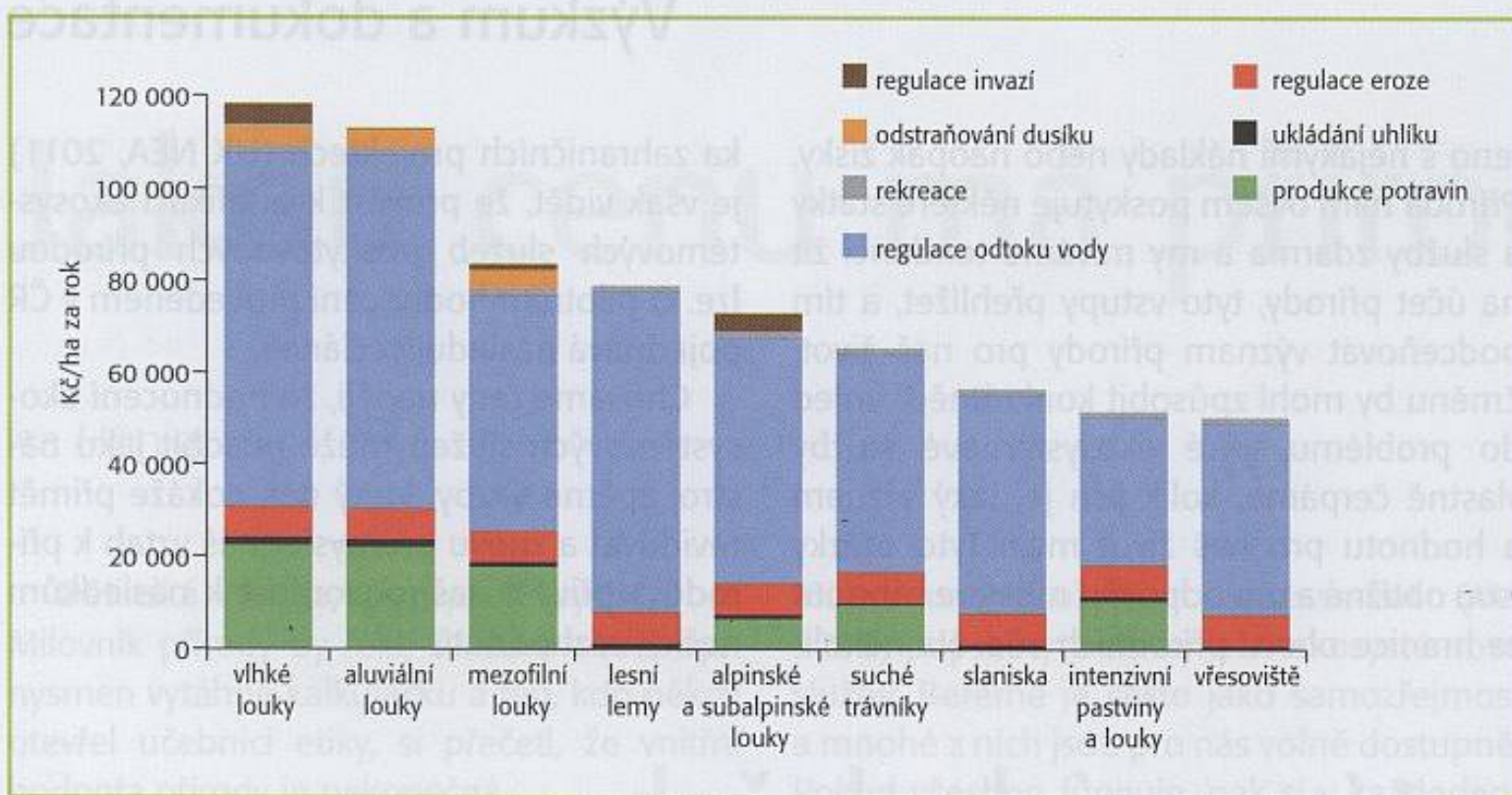
Pastviny

§ 9, odst. 15, písm. e a § 9 (titul pastviny), odst. 16, písm. d (titul druhově bohaté pastviny)

Měnit povinnost likvidace nedopasků lze se souhlasným vyjádřením orgánu ochrany přírody.



Ekosystémové služby – trvalé travní porosty



Obrázek 1 Ekonomická hodnota ekosystémových služeb pro jednotlivé kategorie travinných biotopů (v cenách roku 2010)



Heterogenita - různorodost prostředí





Děkuji Vám za pozornost

