



PROGRAM ROZVOJE VENKOVA



CELOSTÁTNÍ SÍŤ PRO VENKOV



MINISTERSTVO ZEMĚDĚLSTVÍ ČESKÉ REPUBLIKY

CELOSTÁTNÍ SÍŤ PRO VENKOV



Evidence krajinných prvků

Ing. Martin Odstrčil
AZV Opava (Ostrava)



PROGRAM ROZVOJE VENKOVA



Zákon o zemědělství

§3aa evidence krajinných prvků

- **Krajinné prvky** jsou historicky vzniklé přírodní nebo uměle vytvořené útvary, které mají alespoň částečně společnou hranici se zemědělskou půdou vedenou v LPIS (přesněji v modulu EP).
- Základní jednotkou evidence krajinných prvků (EKP) je **krajinný prvek (KP)**, který představuje souvislou plochu, popřípadě jiný útvar, i zemědělsky neobhospodařované půdy, která plní mimoprodukční funkci zemědělství a která se nachází uvnitř půdního bloku, popřípadě dílu půdního bloku, nebo s ním nejméně na části hranice sousedí.



U krajinného prvku se eviduje:

- Identifikační číslo KP
- Druh
- Příslušnost k půdnímu bloku nebo dílu půdního bloku
- Výměra KP
- Vlastník KP, pokud je znám
- Uživatel KP - po prokázání PDU
- Zařazení do katastrálního území



Zákon o zemědělství

- §3aa odst.6 Jestliže se krajinný prvek nachází uvnitř půdního bloku, popřípadě dílu půdního bloku, nebo pokud s ním nejméně na části hranice sousedí, může příslušný orgán **po prokázání právního důvodu užívání** krajinného prvku **poskytnout** uživateli tohoto půdního bloku, popřípadě dílu půdního bloku, **dotaci i na plochu krajinného prvku**, a to za podmínek stanovených nařízením vlády vydaném k provádění společných organizací trhu, přímých podpor, Programu strukturální podpory a Programu rozvoje venkova (jako např. SAPS, agroenvironmentální opatření, nebo LFA).



Druhy KP jsou stanoveny NV č.335/2009 Sb. platná od 1.10.2009

- **Mez (zkratka Me.)**
- **Terasa (zkratka Te.)**
- **Skupina dřevin (zkratka Sd.)**
- **Stromořadí (zkratka St.)**
- **Soliterní dřevina (zkratka So.)**
- **Travnatá údolnice (zkratka Tu.)**



Popis jednotlivých druhů krajinných prvků

■ Mez (zkratka Me.)

mezí se rozumí souvislý zatravněný **útvár liniového typu** sloužící zejména ke snižování nebezpečí vodní, popřípadě větrné eroze, zpravidla vymežující hranici půdního bloku, popřípadě dílu půdního bloku, jehož součástí může být dřevinná vegetace, popřípadě kamenná zídka



MINISTERSTVO ZEMĚDĚLSTVÍ ČESKÉ REPUBLIKY

Protierozní meze na svažitých půdách





MINISTERSTVO ZEMĚDĚLSTVÍ ČESKÉ REPUBLIKY

Protierozní meze celkový pohled z protějšího svahu





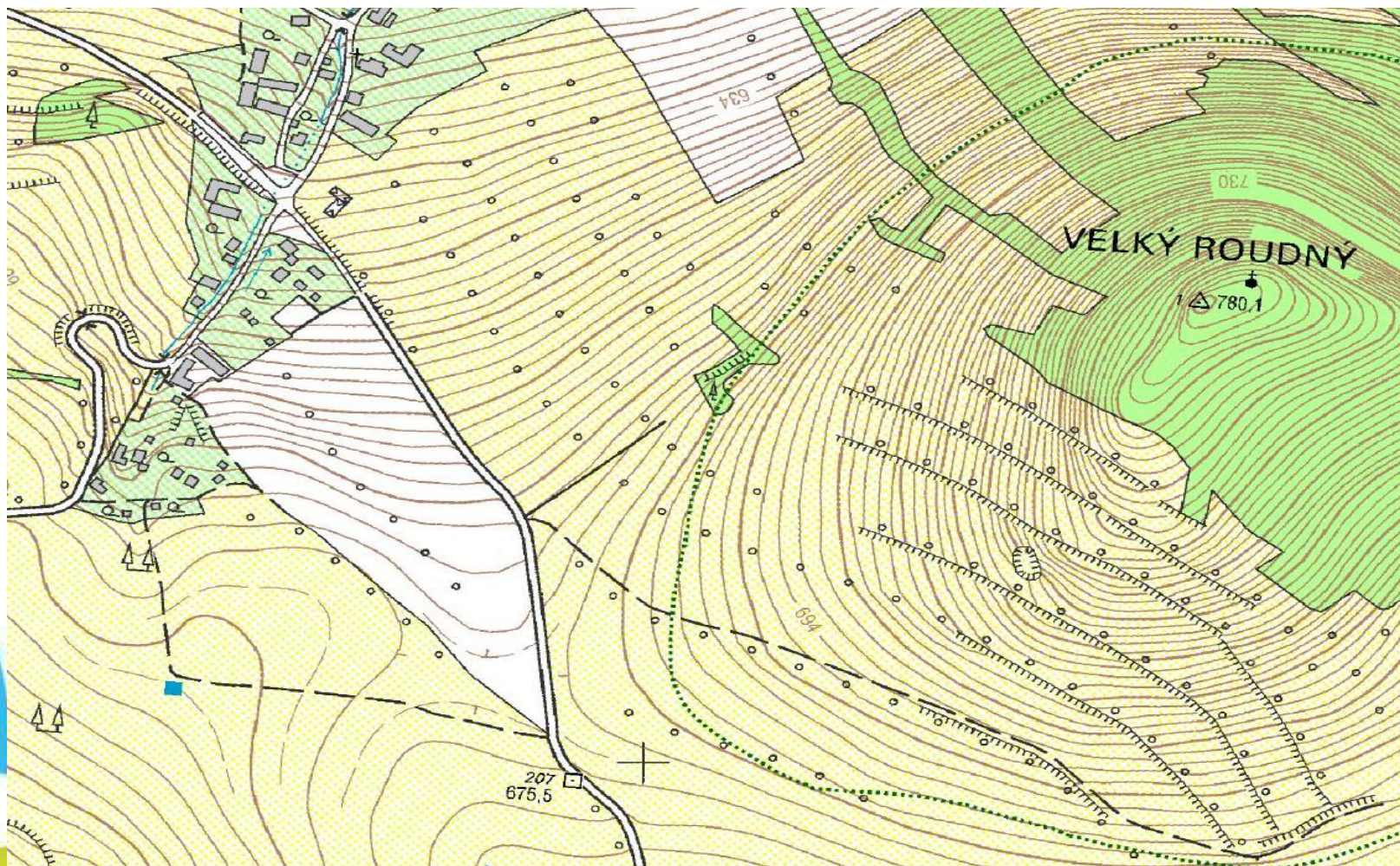
MINISTERSTVO ZEMĚDĚLSTVÍ ČESKÉ REPUBLIKY

Kamenné zídky porostlé dřevinami na Velkém Roudném (v pozadí přehrada Slezská Harta)





Kamenné zídky porostlé dřevinami na Velkém Roudném – identifikace na ZM 10





Popis jednotlivých druhů krajinných prvků

■ Terasa (zkratka Te.)

terasou se rozumí souvislý svažitý útvar liniového typu tvořený terasovým stupněm, sloužící ke snižování nebezpečí vodní, popřípadě větrné eroze, a zmenšující sklon části svahu půdního bloku, popřípadě dílu půdního bloku, zpravidla vymezující hranici půdního bloku, popřípadě dílu půdního bloku, jehož součástí může být dřevinná vegetace, popřípadě kamenná zídka



MINISTERSTVO ZEMĚDĚLSTVÍ ČESKÉ REPUBLIKY

Široké terasy s ovocnými stromy na terasových plošinách





MINISTERSTVO ZEMĚDĚLSTVÍ ČESKÉ REPUBLIKY

Vinice na terasách





MINISTERSTVO ZEMĚDĚLSTVÍ ČESKÉ REPUBLIKY

Terasy na Břeclavsku v okolí obce Němčičky u Hustopečí





Popis jednotlivých druhů krajinných prvků

■ Skupina dřevin (zkratka Sd.)

skupinou dřevin **útvár nelineového typu** tvořený nejméně 2 kusy dřevinné vegetace, s výjimkou takové vegetace, která je součástí meze, terasy nebo travnaté údolnice, jakož i takové vegetace, která plní funkce lesa podle § 3 lesního zákona,

s nejvyšší možnou výměrou **2000 m²**



MINISTERSTVO ZEMĚDĚLSTVÍ ČESKÉ REPUBLIKY

Skupiny dřevin uvnitř půdního bloku





MINISTERSTVO ZEMĚDĚLSTVÍ ČESKÉ REPUBLIKY

Skupiny dřevin uvnitř půdního bloku





MINISTERSTVO ZEMĚDĚLSTVÍ ČESKÉ REPUBLIKY

Skupiny dřevin uvnitř půdního bloku





MINISTERSTVO ZEMĚDĚLSTVÍ ČESKÉ REPUBLIKY

Příklad skupiny dřevin





MINISTERSTVO ZEMĚDĚLSTVÍ ČESKÉ REPUBLIKY

Příklad skupiny dřevin





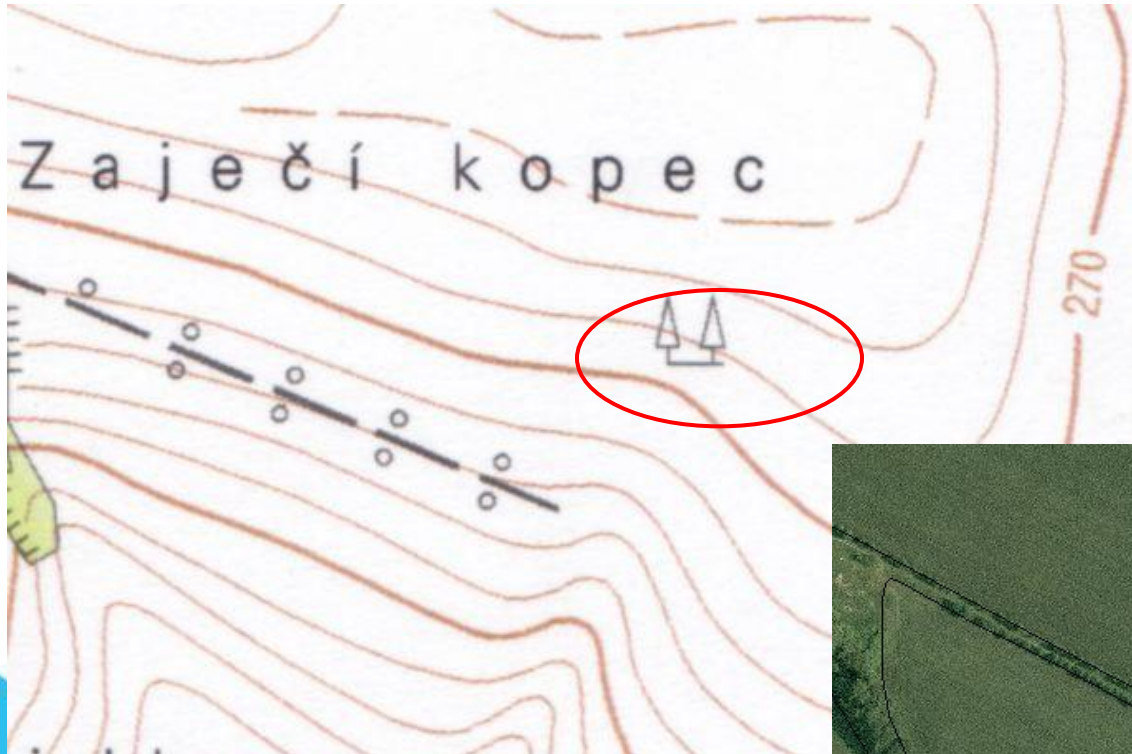
MINISTERSTVO ZEMĚDĚLSTVÍ ČESKÉ REPUBLIKY

Příklad skupiny dřevin





Příklad skupiny dřevin – identifikace v ZM 10





Popis jednotlivých druhů krajinných prvků

■ Stromořadí (zkratka St.)

stromořadím se rozumí **útvár liniového typu, tvořený nejméně 5 kusy** dřevinné vegetace, zpravidla s pravidelně se opakujícími prvky, s výjimkou takové vegetace, která je součástí meze, terasy nebo travnaté údolnice, jakož i takové vegetace, která plní funkce lesa podle § 3 lesního zákona,



MINISTERSTVO ZEMĚDĚLSTVÍ ČESKÉ REPUBLIKY

Příklad stromořadi





MINISTERSTVO ZEMĚDĚLSTVÍ ČESKÉ REPUBLIKY

Příklad čerstvě vysazeného stromořadí





MINISTERSTVO ZEMĚDĚLSTVÍ ČESKÉ REPUBLIKY

Příklad čerstvě vysazeného stromořadí





Popis jednotlivých druhů krajinných prvků

■ Solitérní dřevina (zkratka So.)

solitérní dřevinou se rozumí **izolovaně rostoucí dřevina s průmětem koruny od 8m²** vyskytující se v zemědělsky obhospodařované krajině mimo les. Za solitérní dřevinu se nepovažuje dřevinná vegetace, která je součástí meze, terasy nebo travnaté údolnice



MINISTERSTVO ZEMĚDĚLSTVÍ ČESKÉ REPUBLIKY

Příklad vícekmenné solitérní dřeviny - vrba





MINISTERSTVO ZEMĚDĚLSTVÍ ČESKÉ REPUBLIKY

Příklad solitérní dřeviny





MINISTERSTVO ZEMĚDĚLSTVÍ ČESKÉ REPUBLIKY

Příklad solitérní dřeviny





MINISTERSTVO ZEMĚDĚLSTVÍ ČESKÉ REPUBLIKY

Příklad solitérní dřeviny





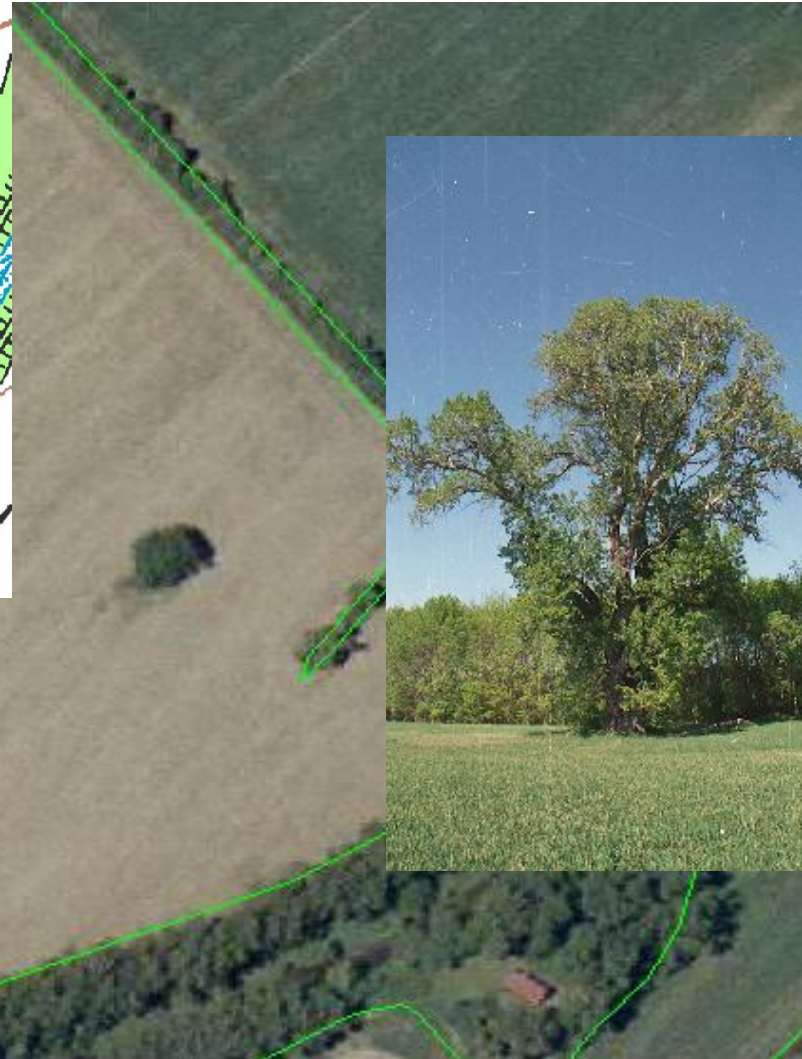
MINISTERSTVO ZEMĚDĚLSTVÍ ČESKÉ REPUBLIKY

Příklad solitérní dřeviny





Příklad solitérní dřeviny





Popis jednotlivých druhů krajinných prvků

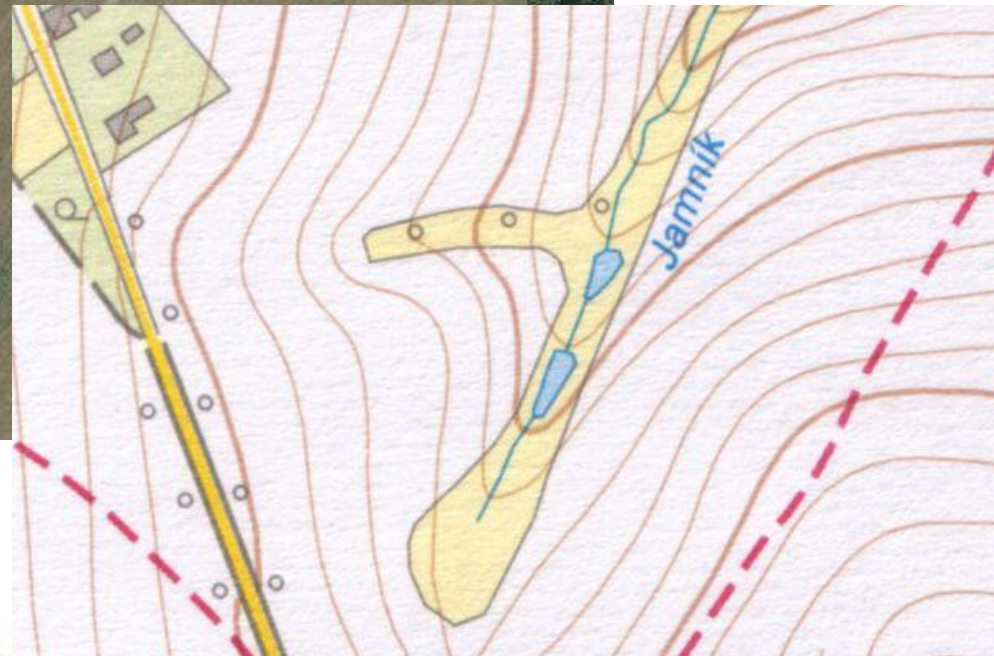
■ **Travnatá údolnice (zkratka Tu.)**

travnatou údolnicí se rozumí členitý svažitý útvar, sloužící ke snižování nebezpečí vodní, popřípadě větrné eroze, vymezující dráhu soustředěného odtoku vody z půdního bloku, popřípadě dílu půdního bloku, se zemědělskou kulturou orná půda, jehož součástí může být dřevinná vegetace



MINISTERSTVO ZEMĚDĚLSTVÍ ČESKÉ REPUBLIKY

Typický tvar travnaté údolnice na ortofotomapě a na ZM – výběžky do plochy půdního bloku





MINISTERSTVO ZEMĚDĚLSTVÍ ČESKÉ REPUBLIKY

Typický tvar travnaté údolnice na ortofotomapě – úzký výběžek do plochy půdního bloku





MINISTERSTVO ZEMĚDĚLSTVÍ ČESKÉ REPUBLIKY

Celkový pohled – úzké zakončení výběžku a širší část





MINISTERSTVO ZEMĚDĚLSTVÍ ČESKÉ REPUBLIKY

Stabilizovaná část (travnatá údolnice) a nestabilizovaná část dráhy soustředěného odtoku vody z pozemku





MINISTERSTVO ZEMĚDĚLSTVÍ ČESKÉ REPUBLIKY

Registrace krajinných prvků na AZV



GAEC - Podmínky dobrého zemědělského a environmentálního stavu

Nové podmínky platí od 1.1.2010.

Bod 6 – Žadatel nezruší, popřípadě nepoškodí krajinné prvky. Za rušení, popřípadě poškození krajinného prvku se nepovažuje, dojde-li k zásahu vůči němu se souhlasem příslušného orgánu (např. §75 zákona č.114/1992 Sb. ve znění pozdějších předpisů).



MINISTERSTVO ZEMĚDĚLSTVÍ ČESKÉ REPUBLIKY





Co evidence krajinných prvků znamená pro uživatele

Vlastní evidence krajinných prvků nemá významný vliv na **povinnost zemědělců nerušit a nepoškozovat krajinné prvky** v souladu s podmínkami dobrého zemědělského a environmentálního stavu (GAEC). Pracovníci SZIF budou na Vámi užívaných půdních blocích posuzovat tuto podmínku poskytování některých podpor **bez ohledu** na to, zda příslušné krajinné prvky jsou zaevidovány, či nikoliv.



Základní vlastnosti evidence KP a pravidla zákresu

- Organizačně je za evidenci krajinných prvků zodpovědné Ministerstvo zemědělství - AZV
- Krajinný prvek (vnitřní) **může být zaevidován na základě:**
 1. Návrhu (z vlastního podnětu) MZe
 2. Žádosti o zaevidování podané
 - a) Vlastníkem pozemku pod KP
 - b) Uživatelem PB/DPB uvnitř kterého se KP nachází
 - c) Jiným orgánem veřejné správy

Žádost musí obsahovat popis a druh KP, identifikaci PB/DPB uvnitř kterého se KP nachází a zdůvodnění žádosti.

- Zaevidování KP bude oznámeno:
 1. Žadateli
 2. Uživateli PB/DPB
 3. Vlastníkovi pozemku , na kterém se KP nachází



Obecný postup zákresu KP

- Pracovníci AZV průběžně kontrolují PB v LPIS a vytvoří tzv. červené návrhy krajinných prvků – ověřuje se, zda návrh odpovídá definicím KP a zda pod KP není v katastru lesní půda nebo vodní plocha
- Projednání návrhů KP s uživatelem okolního PB - výsledkem je stanovení uživatele KP - shodný uživatel KP i PB = KP vnitřní, jinak vnější KP nebo KP bez uživatele
- Založení řízení v evidenci EKP z podnětu AZV a zaevidování KP do LPIS se souhlasem uživatele. Při evidenci z podnětu AZV je vyžadováno ověření právního důvodu užívání k pozemkům pod KP.
- Vydání oznámení o zaevidování pro uživatele i vlastníky.



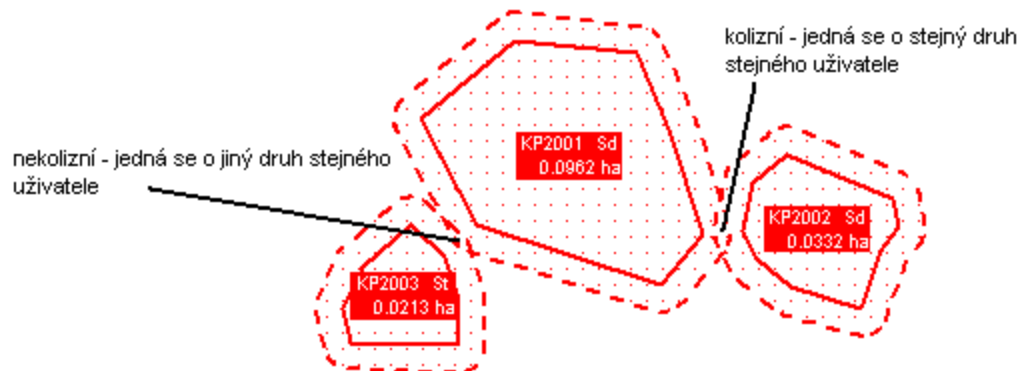
Výměra krajinného prvku

- Každý krajinný prvek bude evidován s příslušnou výměrou, s přesností na **0,0001 ha**
- Výměra nesmí přesáhnout limitní výměry, stanovené zákonem nebo nařízením vlády pro ten který daný krajinný prvek (**Sd – max. 0,20 ha**)
- U jednotlivých krajinných prvků jsou nastavena **kolizní pásma po obvodu** polygonu KP. Kolizní jsou v případě, že do sebe zasahují pásma krajinného prvku stejného druhu a uživatele

Skupiny dřevin, – 4 m

Stromořadí – 4 m

Solitéry – 4 m od středu





Další pravidla zákresu a evidence KP

- **Změna uživatele krajinného prvku** - řešení problému spočívá ve vyřešení oprávněnosti užívání, tj. v rozhodnutí o posouzení předložených právních důvodů užívání. **Změna podložená jen souhlasným prohlášením předchozího uživatele není možná!**

Změna uživatele účinného krajinného prvku je v EKP řešeno tak, že **je nutno KP nejprve zrušit**, ze zrušeného si vytvořit návrh a tento návrh zaevidovat jako nový krajinný prvek s novým uživatelem

- **Ukončení užívání krajinného prvku** – je možné v případech, kdy uživatel pozbyde právní důvod užívání a o ukončení požádá. Výstupem je **Oznámení o provedené změně na krajinném prvku**. Oznámení musí být zasláno žadateli, uživateli a vlastníku KP. KP se nastaví do stavu „uživatel neznámý“ a zároveň se **vykreslí z plochy PB**.
- **Zrušení krajinného prvku** - je-li krajinný prvek odstraněn (zlikvidován, nenávratně zničen), je možno jej z LPIS odstranit. Existence krajinného prvku v LPIS je podmíněna jeho skutečnou existencí v krajině. Jestliže zanikl, musí být odstraněn i z LPIS.



Další pravidla zákresu a evidence KP

- **Změna druhu účinného KP** - je nutno krajinný prvek nejprve zrušit a vytvořený návrh ze zrušeného zaevidovat jako nový KP .
- **Stávající rozptýlená zeleň v farmářských blocích** - dřeviny, které dnes nejsou vyčleněny z plochy farmářského bloku, budou převedeny na krajinný prvek jestliže jejich charakter odpovídá definici některého z druhu krajinných prvků.



Výměra [ha]	Výměra bez vnitř.KP[ha]	Počet bloků/dílů
3.537.035,55	3.533.343,56	523.529



MINISTERSTVO ZEMĚDĚLSTVÍ ČESKÉ REPUBLIKY

STATISTIKA - celá Česká republika

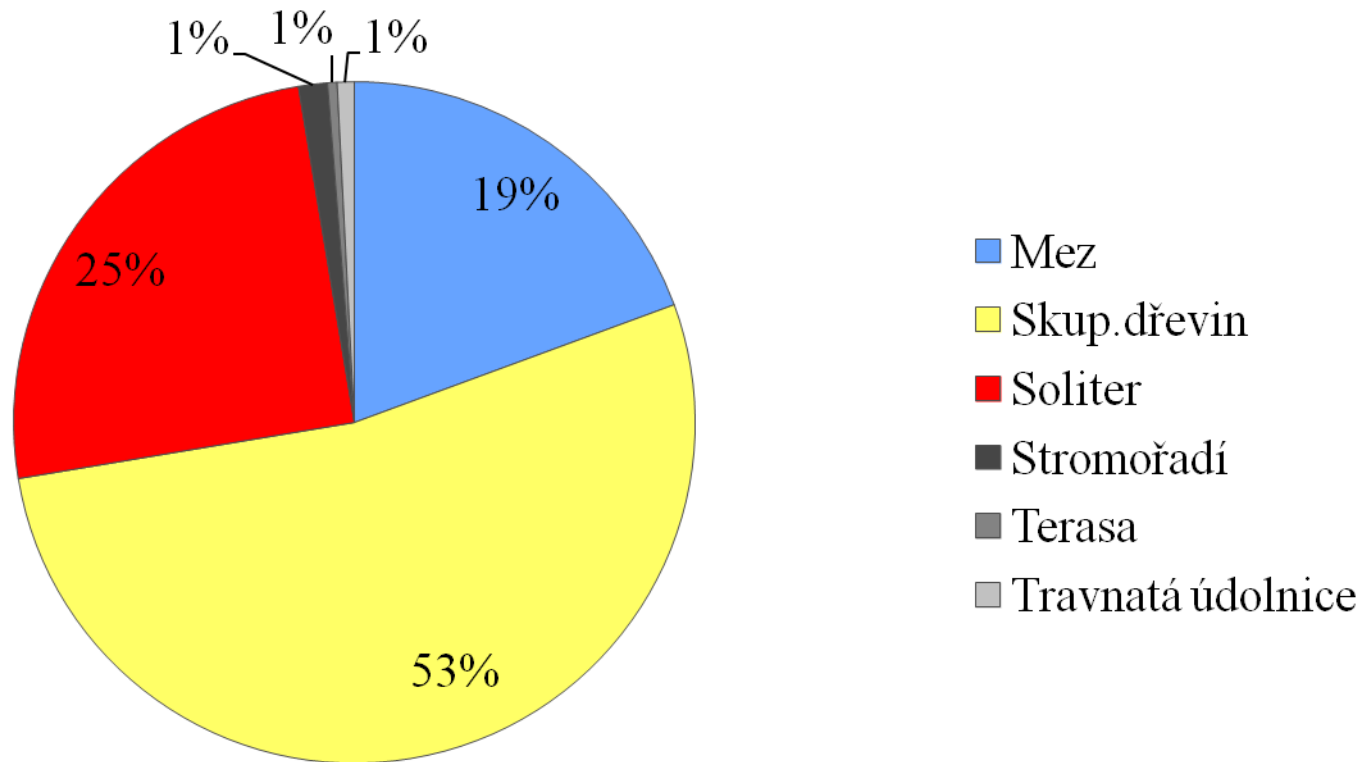
aktuálně v LPIS evidováno 80 888 KP

<u>Druh KP</u>	<u>Počet</u>	<u>Výměra[ha]</u>
Mez	15676	1967,0462
Skupina dřevin	42860	1914,0727
Solitérní dřevina	20228	66,5938
Stromořadí	1106	65,4363
Terasa	364	47,8599
Travnatá údolnice	654	635,4488
Celkem		4696,45 ha

Podíl výměry KP k celkové zemědělské půdě je 0.13%



Zastoupení druhů KP v celkovém evidovaném počtu



AZV	Výměra [ha]
AZV Bruntál	61528,89
AZV Opava	69792,45



MINISTERSTVO ZEMĚDĚLSTVÍ ČESKÉ REPUBLIKY

STATISTIKA - AZV Opava a Bruntál

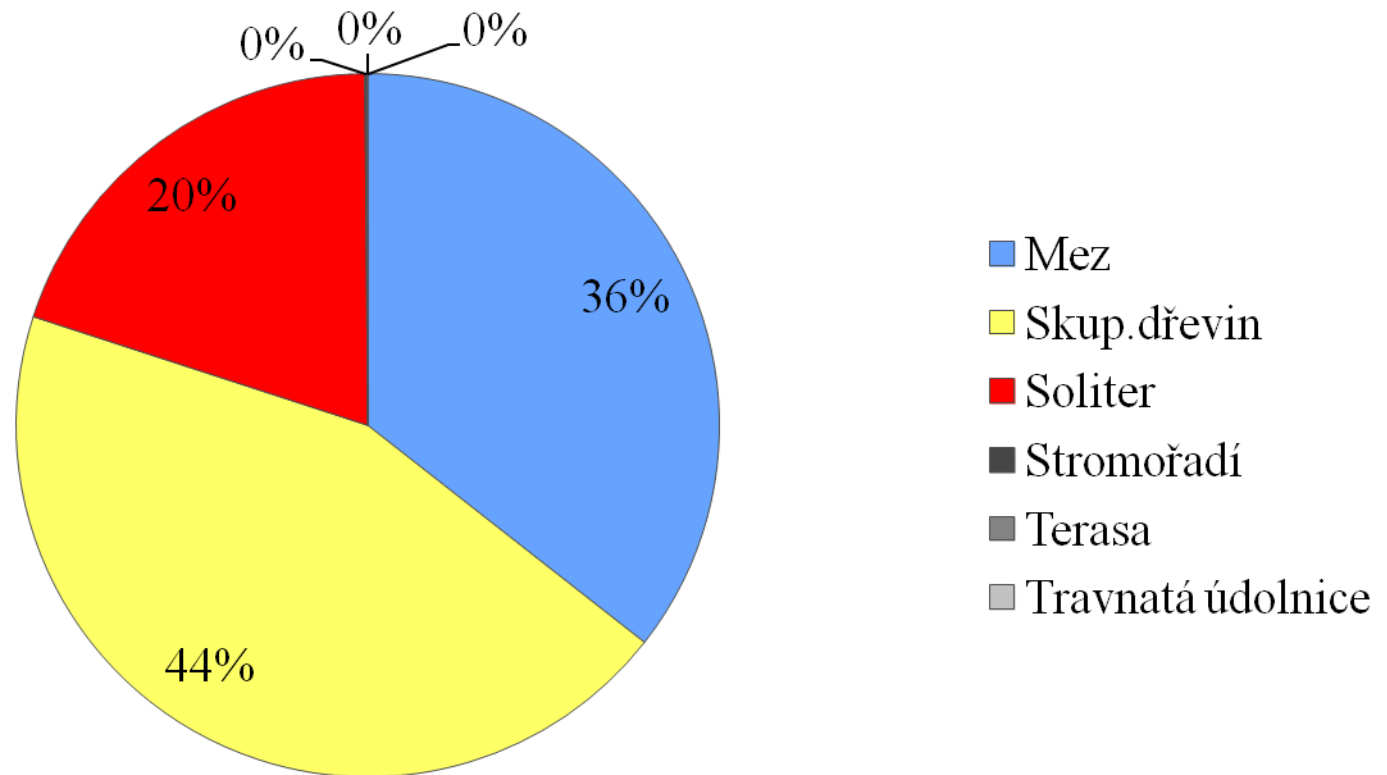
aktuálně v LPIS evidováno 3 760 KP

Druh KP	Počet	Výměra[ha]
Mez	1338	249,3966
Skupina dřevin	1670	73,9171
Solitérní dřevina	747	4,0421
Stromořadí	3	0,0548
Terasa	1	0,0913
Travnatá údolnice	1	0,56
Celkem		328,06 ha

Podíl KP k z.p. - Bruntál 0,44%
 - Opava 0,08%



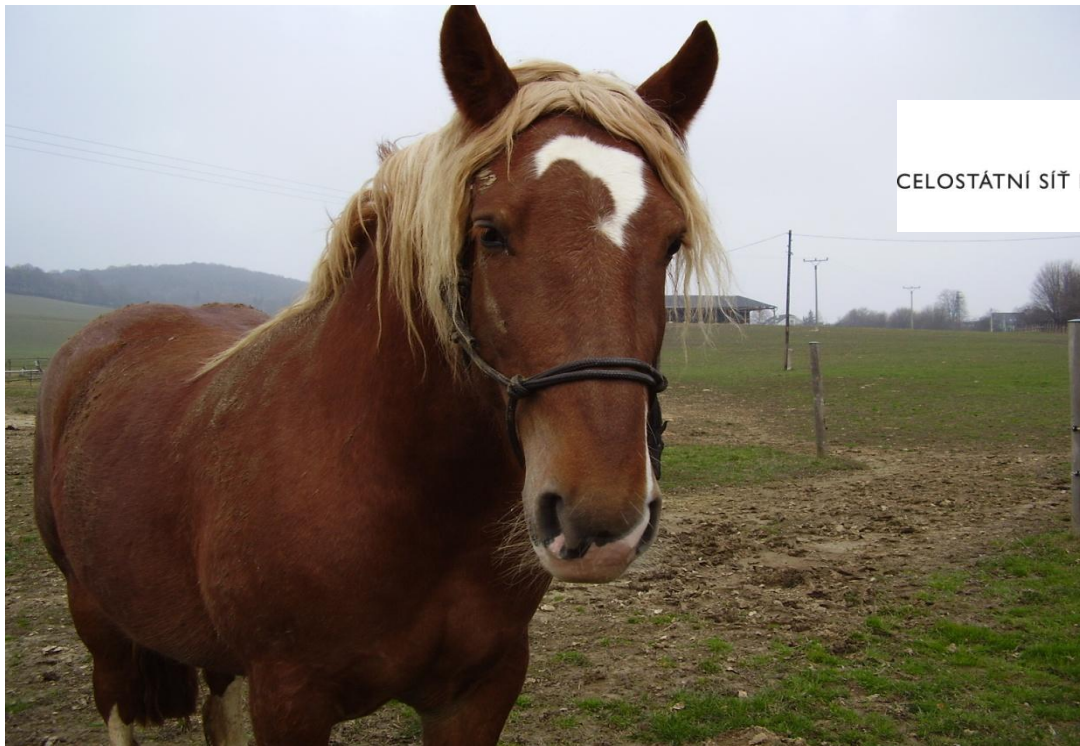
Zastoupení druhů KP v celkovém evidovaném počtu AZV Opava a Bruntál





MINISTERSTVO ZEMĚDĚLSTVÍ ČESKÉ REPUBLIKY

Děkuji za pozornost



CELOSTÁTNI SÍŤ PRO VENKOV



Zpracováno podle Metodiky pro evidenci krajinných prvků pro pracovníky AZV a Uživatelské příručky k modulu EKP.