



Valeriana

ČTENÍ PRO PŘÁTELE
BIOLOGICKO-DYNAMICKÉHO
ZEMĚDĚLSTVÍ

č.12

Mimořádná příloha BIO - měsíčníku pro trvale udržitelný život

Milí čtenáři!

Co je biologicko-dynamické zemědělství, jak se stát biodynamickým zemědělcem, jak získat známku Demeter - to jsou hlavní témata tohoto čísla Valeriana. Chtěli jsme v něm poskytnout základní informace tomu, kdo by chtěl biodynamicky produkovat potraviny, na své si ale jistě přijde i takový příznivec biodynamiky, který nemá ambice stát se zemědělcem a usilovat o získání ochranné známky Demeter. Všimli jsme si i otázek spojených se soužitím lidí na zemědělském statku, což je problém, se kterým se potýkají vesměs všechny skupiny usilující u nás o vytvoření ekovesniček. Opět se věnujeme biodynamickým preparátům: čtyřem zkušeným biodynamikům byla položena řada otázek, jež se týkají některých diskutovaných bodů přípravy a použití preparátů. Několikrát se také dotýkáme osoby Rudolfa Steinera, v jednom článku se zamyslíme nad jeho životním posláním.

Hlavní důraz jsme ovšem kladli na přiblížení biodynamického zemědělství se všemi jeho specifiky a na zachycení momentálních možností v České republice. Ochranná známka Demeter má na Západě velice dobrý zvuk, u nás se však biopotraviny takto označené dosud neobjevily. Taková možnost tu však je. Pokud by se spojilo několik zájemců, dala by se zorganizovat společná kontrola našich podniků a jejich certifikace u mezinárodního svazu Demeter. Do budoucna by pak kontrolu mohli vykonávat inspektori KEZ (nebo jiné pověřené organizace) a certifikaci pak zástupci biodynamické sekce svazu. Certifikované podniky pak musí zakoupit licenci pro používání známky Demeter.

Už několik let jsme v kontaktu s německým svazem Demeter, stejně jako s Demeter-International, a dojednáváme podmínky biodynamické kontroly a certifikace. Velkou podporu nám v tom poskytuje i švýcarský spolek SVWO. Zatím se nám však situace nezdála dost zralá na to, abychom pozvali mezinárodního kontrolora. Čekáme na větší zájem ze strany biodynamických zemědělců. Nemůžeme nutit my je; oni musí nutit nás, abychom ve věci certifikace něco podnik-



li. Možnosti tu ale jsou a čekáme (tj. zástupci biodynamické sekce svazu PRO-BIO) jen na dostatečně silný signál, abychom začali jednat. Jsme si přitom vědomi i toho, že s kontrolou a certifikací se dostaví ona rozporuplná situace, kdy praktikující biodynamici budou používat preparáty možná nikoli z přesvědčení (jako je tomu nyní), ale proto, aby získali certifikát a mohli prodávat své zboží s ochrannou známkou Demeter. Smyslem biodynamického zemědělství je produkovat potraviny s vyšší kvalitou a působit léčivě na organismus Země. Zda je institucionalizovaná certifikace věci ku prospěchu, či na závalu, je otázkou. Otázkou, na kterou si zájemci o biodynamiku musí odpovědět sami a podle toho se rozhodnout, zda o certifikaci budou usilovat. My jsme připraveni vyhovět jejich přání, jak jen to bude v našich silách.

Radomil HRADIL



Dr. Rudolf Steiner

Narodil se 25.2.1861 v Kraljenci (Rakousko-Uhersko, dnes Chorvatsko), zemřel 30. 3. 1925 v Dornachu (Švýcarsko). Na Vysoké škole technické ve Vídni studoval matematiku, fyziku a přírodopis. Roku 1891 promoval ve filozofii k tématu: Základní otázka teorie poznání se zvláštním ohledem na Fichtovu vědeckou nauku. Poté se věnoval studiu Goetha, kulturní filozofii, teorii poznání a působil i jako redaktor a režisér. V návaznosti na Goethovy přírodovědecké spisy vypracoval základy nového způsobu poznání.

Steiner se stal jedním z rozhodujících esoteriků 20. století, protože ve svém učení spojil myšlenkové proudy Východu a Západu. Jeho impulsy v oblasti vědy o člověku, karmického výzkumu, spirituální kosmologie, jakož i okultního výzkumu křesťanství a evropských duchovních dějin jsou stěžejní a ukazují cestu do budoucna. Steiner vytvořil základy nové přírodní a duchovní vědy, stejně jako antroposofické pedagogiky, lékařství, umění, výživy, zemědělství a sociálního organismu. Pokoušel se vykládat celostně, podle jím vytvořeného obrazu světa a člověka (anthroposofie), všechny otázky života. Podle tohoto obrazu se ve vývoji lidské schopnosti poznání narůstající měrou zjevuje duchovno ve světě i člověku.

Od 24. 12. 1923 do 1. 1. 1924 dochází k novému vytvoření Všeobecné antroposofické společnosti (pod Steinerovým předsednictvím) a k založení Svobodné vysoké školy pro duchovní vědy při Goetheanu v Dornachu. Až do září 1924 se zintenzivňuje Steinerova přednášková činnost - 338 přednášek a 68 proslovů během 272 dní. V důsledku celkového vyčerpání byl nucen po své poslední přednášce (28.9.1924) ulehnout, ve své práci však přesto pokračoval. Souborné vydání děl Rudolfa Steinera pozůstává ze 40 spisů a 270 svazků záznamů jeho asi 6000 přednášek.

Přeloženo z časopisu *Ökologie & Landbau*, č. 111, 27. ročník, 3/1999



Co je biologicko-dynamické zemědělství

Radomil Hradil

Biologicko-dynamické zemědělství se na první pohled odlišuje od zemědělství nejen konvenčního, ale i obecně ekologického (příp. organického) především používáním speciálních preparátů. Nejsou to však jenom preparáty a není to ani jenom používání homeopatických opatření pro regulaci škůdců a chorob rostlin nebo eventuálně také hospodaření podle kosmických rytmů, co je pro tento směr zemědělství typické. Biodynamické zemědělství má totiž nejen udělovat ozdravné impulsy půdě a Zemi a produkovat potraviny člověku skutečně životodárné, ale má rovněž vnášet zdravého ducha do lidské společnosti. To je druhá velká oblast působnosti biodynamického zemědělství, oblast velice důležitá, neboť naše společnost potřebuje ozdravné impulsy, jak se zdá, ještě více než nemocná půda a Země.

Jestliže je však dnes u nás již větší počet lidí, kteří se v malém nebo i větším měřítku pokoušejí zásady biodynamiky při práci s půdou uplatňovat, pak myšlenky biodynamiky na poli sociálním a ekonomickém k nám zatím jen těžko hledají cestu. Možná bude jednou z prvních vlastovek vznikající zařízení pro mentálně postižené v Českých Kopistech, tedy společenství lidí hlásící se mezinárodnímu hnutí camphillu, ale jiskry lidské vzájemnosti vlastně už probleskují např. ve spolupráci waldorfských pedagogů a rodičů s biodynamicky orientovanými zemědělci. Pokusme se tedy nyní shrnout charakteristické rysy biologicko-dynamického zemědělství.

Podnik jako organismus

Zemědělský statek je organickou součástí okolního prostředí, ať už přírodního, tedy krajiny apod., tak i sociálního (vesnice) a ekonomického (odběratelé). Přesto je sám o sobě organismem. Pokud na to nebudeme brát ohled, riskujeme, že se tento organismus bude vyvíjet směrem k chorobnému stavu. Pro organismus je typická za prvé jeho uzavřenost. V dnešní době není asi možné chtít se v produkčním zemědělství obejít bez elektřiny, nafty apod., bez těchto vstupů by sotva mohlo plnit své funkce, tzn. produkovat potraviny pro ostatní lidi a sociálně nést lidi, kteří na statku pracují, i obohacovat v tomto smyslu ostatní. Žádný organismus se ovšem bez vstupů z okolí neobejde. Přesto

je vhodné usilovat o pokrytí vlastních potřeb z vlastních zdrojů. Týká se to například hnojiv: žádná průmyslová hnojiva a pokud možno jen vlastní statková hnojiva. Stejně tak krmiva. Do určité míry je to možné i osiva, i když to není tak snadné.

Uzavřenost podniku z hlediska prostorového lze aktivně utvářet například vysazením strožadů nebo pásů křoví na vnější hranici pozemků, čímž vznikne určitý druh pokožky, chránící organismus statku.

Vedle uzavřenosti je druhým znakem organismu členění na vnitřní orgány. Pro dobře fungující organismus je důležitá přítomnost nejen půdy a rostlin, ale také zvířat, které statku propůjčují kvalitu duševního, citového života, a samozřejmě aktivní přítomnost člověka.

Podniková individualita

Každý zemědělský podnik je jiný: podloží a klimatickými podmínkami a tím i druhem a typem půdy, především ale díky člověku, resp. lidem, kteří statek vedou. Hospodář nebo skupina, kolektiv odpovědných zemědělců dává statku rozhodující ráz. Zemědělec, který se musel přestěhovat do odlišných přírodních podmínek, utváří přesto podnik opět k obrazu svému. Jestliže zvířata propůjčují statku duševní kvalitu, dává mu člověk dimenzi ducha. On sám jako individualita se podílí na formování individuality statku. Většinou ve spolupráci s dalšími lidmi, čímž se otevírá prostor k tvořivé činnosti.

Půda - biodynamické preparáty

Jako je pro člověka důležitá péče o vlastní fyzické tělo, aby mohlo dobře sloužit jeho duchu, je v zemědělském podniku jedním ze základních předpokladů jeho celkového zdraví péče o půdu. To znamená vyvážený osevňovací postup, ve kterém mají své místo leguminózy jakožto plodiny všestranně zvyšující úrodnost půdy. Samozřejmě sem patří také šetrné obdělávání půdy a v neposlední řadě také hnojení. V biodynamickém zemědělství je kvalita půdy zvyšována aplikací takzvané homeopatických hnojiv, speciálních preparátů, z nichž jeden se aplikuje přímo na půdu a ostatní slouží k ošetření statkových hnojiv. Za důležitý pro zdraví rostlin je zde považován i křemík, který je rostlinám dodáván aplikací homeopatické dávky křemenného preparátu. I tento zásah je možno považovat



Tradičně dobrá bývá spolupráce biodynamických statků a waldorfských škol. Děti na snímku orají pole vlastními silami.

Hiero

Celé se stát děho toho, nebo čenstv výjim cům i nízk hradí. vat do né akt toho v Rus

Lidé městn zemsk mahy lastec v Nor kům s krásná pro př děli t křesťa

za určitý druh hnojení rostlin. V zásadě ale platí, že smyslem hnojení je oživit půdu.

Rostliny

Rostliny dodávají statku dimenzi vitality, života. Vyrůstají z preparátů oživené půdy. Potom jsou splněny předpoklady k tomu, aby byly zdravé a aby posloužily zdraví člověka. Metodou krystalizace rostlinných šťáv chlořidem mědnatým byly zjištěny průkazné rozdíly mezi rostlinnými produkty vypěstovanými za použití preparátů nebo bez nich. Biodynamičtí zemědělci pracují s vědomím toho, že potraviny mají člověku nejen plnit žaludek, ale dodávat mu také vitální síly a být ku prospěchu i pro jeho duši a ducha. Na kvalitě potravin záleží nejen naše fyzické zdraví, ale zčásti i naše kvalita v oblasti citu a myšlení.

Abyste zemědělec nebyl odkázaný na velké osivařské a tím na chemické či petrolejářské koncerny v tom nejdůležitějším, pracují biodynamičtí zemědělci už řadu let úspěšně na množení biodynamického osiva zeleniny, bylin, květin, obilovin atd. a také na šlechtění vlastních odrůd.

Zvířata

Je posláním člověka o zvířata pečovat a zvířata jeho péči potřebují. Pro chovaná zvířata je důležité nejen to, aby se mohla chovat přirozeně, ale také aby se jim dostávalo láskyplné péče.

Vzhledem ke zvláštnímu uzpůsobení svého trávení produkuje kráva ten nejkvalitnější hnůj pro půdu. Hnůj kvalitní nejen co do obsahu živin, bakterií atd., ale především sil. Hovězí hnůj je důležitým předpokladem pro oživování půdy. Proto má hovězí dobytek na biodynamickém statku svým způsobem výsadní postavení. Jelikož rohy jsou nedílnou součástí organismu krávy a jsou důležité pro „metabolismus“ sil, vyhýbají se biodynamičtí zemědělci odhroování krav. Před inseminací je dávana přednost přirozené plemenitbě.

Jinými zvířaty důležitými pro úrodnost půdy a statek jako celek jsou včely. Každé zvíře však má na statku své místo.

Organizace a řízení podniků

Pro osobní vývoj člověka je nezbytné, třebaže někdy namáhavé, ba i bolestné, aby komunikoval s jinými lidmi, s lidskými individualitami, aby s nimi společně pracoval a žil. Biodynamické statky bývají mnohdy podniky nikoli rodinnými, ale podniky vedenými a spravovanými několika lidmi, rodinami apod. Obvykle má každý svůj úsek, za který odpovídá. Organizace však není hierarchická, ale horizontální. Slovo „vedoucí“ zde není v oblibě. Jde o to, aby se jednotlivci učili odpovědně organizovat svůj úsek a zároveň vnímat úseky ostatní.

Při rozhodování se mnohdy nepostupuje demokraticky, kdy rozhoduje většina, která prostě přehlasuje menšinu, ale každý má právo veta. Tím velmi roste odpovědnost každého za vlastní postoj (neplatí to co v demokracii, kdy se člověk může skrýt za většinu: „stejně mě přehlasují“).

Při pracovních poradách lze nastínit potřeby a může být pak ponecháno každému, aby se rozhodl, co bude v danou chvíli dělat. Všichni, včetně praktikantů, námezdních dělníků apod. se tak

opět učí vést v patrnosti celek a aktivně se podílet na fungování podniku jako organismu.

Vlastnické vztahy

Půda by neměla být předmětem spekulací, vůbec by tu neměla být možnost, aby se jí mohla stát. U mnoha biodynamických podniků je půda, příj. i kapitál v majetku nadace, spolku apod. a zemědělec je zde nájemcem nebo správcem. Takovými vlastníky půdy bývají například sdružení spotřebitelů, kteří mají zájem na produkci biodynamických potravin i do budoucna, jakož i na biodynamickém obhospodařování své půdy. Jako je společenství zemědělců a nikoli rodina budoucím modelem obhospodařování půdy, je i tato forma uspořádání vlastnických vztahů nadějí do budoucna.

Řešení ekonomických otázek

Bez aktivního přičinění se ani ekologičtí ani biodynamičtí zemědělci neubrání tomu, aby se nedostali do tvrdých konkurenčních vztahů. A toto aktivní přičinění musí být permanentní. Aby mohla být realizace produktů na trhu skutečně důstojná a lidská, aby ceny byly spravedlivé, k tomu je nutné, aby jednali producenti spolu navzájem, ale také s velkoobchodníky a maloobchodci. Takové snahy o vytváření asociací tu jsou, jejich realizace však není snadná.

Sociální a výzkumné úkoly

Organismus zemědělského statku nemůže plnit výhradně produkční úkoly. Ze vzájemného soužití lidí v podniku i se styky s okolním světem vyplývá řada dalších okruhů působnosti.

a) děti: Tradičně dobrá bývá spolupráce biodynamických statků s waldorfskými školami. Děti se zde během svých návštěv i praxí seznamují s pěstováním zemědělských plodin, chovem zvířat, zpracováním zemědělských produktů, ale také se životem na statku, a obzvlášť pro městské děti je důležitá možnost „přičichnout“ k hroudě hlíny a okusit, jak chutná třeba sluneční výheň nebo plískanice při práci na poli.

b) mládež: Velké množství biodynamických statků v zahraničí má oprávnění k tomu, aby vychovávali zemědělské nebo zahradnické učně. Mladí lidé, mnohdy však i lidé, kteří se učí svému druhému povolání, mají možnost osvojit si praxi i teorii zemědělství, aniž by se museli učit o průmyslových hnojivech, pesticidech apod. nebo je používat, přičemž se to jejich smýšlení.

c) staří lidé: Sociální záchytná síť získává i v bohatých zemích západní Evropy stále větší trhliny a tak se biodynamici snaží hledat možnosti například alternativního důchodového zajištění, které by nepodléhalo inflaci nebo výkyvům populační křivky.

d) mentálně postižení lidé: V celé řadě zemí je rozšířeno v úvodu již zmiňované hnutí camphillových komunit, kde postižení žijí přímo v rodinách pěstounů, pracují v rukodělných dílnách, v biodynamickém zemědělství a díky této práci, díky např. společně slaveným křesťanským svátkům apod. mají tak možnost důstojného života.

e) drogově závislí lidé a lidé s nižší schopností začlenění se do společnosti bývají součástí komunit podobného typu jako je zmíněný camphill. Práce s půdou, rostlinami a zvířaty

Zemědělský kurz

Základem biologicko-dynamického zemědělství je tzv. Zemědělský kurz Rudolfa Steinera. Tento kurz se uskutečnil na statku hraběte Keyserlingka ve dnech 7. až 16. června 1924 na naléhavé prosby zemědělců, kteří byli znepokojeni některými negativními tendencemi, především snižující se vitalitou rostlin a plodností zvířat.

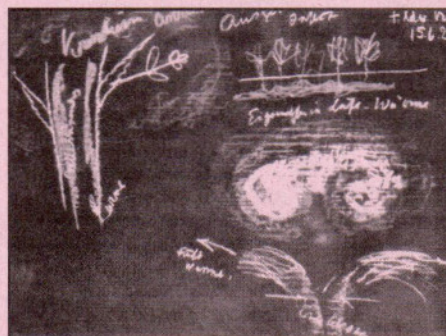
Kurz sestával z osmi přednášek, po několika z nich následovala diskuse, kdy Rudolf Steiner odpovídal na otázky účastníků kurzu. V první a druhé přednášce hovoří Rudolf Steiner o širších souvislostech zemědělství, o působení kosmických a zemských sil a také o postavení rostlin, zvířat a člověka v přírodním dění. Ve třetí přednášce posuzuje z duchovního hlediska jednotlivé biogenní prvky, tedy uhlík, kyslík, vodík a dusík, z nichž se převážně skládá živá hmota a jejichž pochoopení má pro zemědělství klíčový význam.

Ve čtvrté a páté přednášce se dostává k vlastním preparátům, nejprve k postříkovým, roháčku a křemenáčku, potom ke kompostovému, řebříčkovému, heřmánkovému, kopřivovému, z dubové kůry, pampeliškovému a kozlíkovému. Šestá přednáška je věnována otázce plevelů a škůdců a je zde uvedena možnost jejich regulace pomocí jejich vlastního popela. Na závěr se pak Rudolf Steiner zmiňuje o použití přesličky rolní proti houbovým chorobám rostlin.

Předposlední, sedmá přednáška je přednáškou o duchovně ekologických souvislostech zemědělství, tedy o významu stromů a keřů, lesa a luk pro zemědělskou produkci. Už tehdy Rudolf Steiner říká, že je omylem domnívat se, že vypěstujeme víc, odstraníme-li z krajiny všechnu rozptýlenou zeleň a rozoráme všechny louky. Zdůrazňuje přitom především snížení kvality takto získaných zemědělských produktů, konkrétně kvality výživné.

Poslední přednáška je věnována krmení zvířat, kosmické a pozemské potravě, ale také roli kosmických sil ve výživě člověka. Kromě toho je zde řeč také o nebezpečí skrývající se v nadměrném konzumu rajčat a brambor.

Zemědělský kurz, který vyšel knižně ve svažu PRO-BIO, kde si jej také lze objednat, obsahuje kromě osmi přednášek a čtyř kapitol věnovaných odpovědím na otázky z pléna ta-



Tabule ze sedmé přednášky Zemědělského kurzu.

ké jeden proslav Rudolfa Steinera a jeho zprávu z vratislavské cesty, kterou napsal po svém návratu do Dornachu. Studium Steinerova Zemědělského kurzu lze doporučit nejen zemědělcům, ale každému, kdo se hlouběji zajímá o skryté vztahy přírodních říší.



Přehled přípravy biologicko-dynamických preparátů

Roháček - preparát 500

Připravujeme ho z tužšího, kvalitního a čistého kravského lejna (bez podestýlky). Kravincem naplníme kravské rohy a zakopeme je na podzim koncem září, v říjnu do jámy na zahradě, na poli nebo na louce. Do jámy ukládáme rohy pootočené otvorem dolů, špičkou nahoru, tak aby do rohu nezatékala voda (někdo staví rohy až do svislé polohy). Hloubka jámy je dána mocností ornice, rohy ukládáme na spodní hranici oživené vrstvy půdy, ne do mrtvé spodiny. Na velmi mělkých, chudých půdách můžeme na dno přihodit trochu dobré zahradní zeminy. Rohy ponecháváme v zemi do jara, vykopáváme je zhruba v dubnu, v květnu. Obsah rohů by měl být přeměněn na tmavou, mírně po humusu či hrabance vonící hmotu (její kvalita a stupeň přeměnění záleží především na kvalitě výchozího lejna a podmínkách uložení).

Roháček pro použití rozmícháme v odražené nebo mírně ohřáté (vlažné) vodě hodinovým mícháním ve vhodné nádobě ze dřeva, kameniny nebo umělé hmoty. Orientační dávka je asi obsah 4 rohů na 1 hektar v 50 l vody. Mícháme březovou metlou nebo klackem, střídavě jedním a druhým směrem tak, aby se vždy vytvořil v nádobě trychtýř. Po jeho vytvoření změňme prudce směr míchání. Pracuje podle možnosti klidně a rytmicky, nekřečovitě. Rozmíchaný roháček necháme sednout a precedíme přes plátěnko, punčochu do postřikovače (zádové stříkačky, traktoro-



„Mechanizované“ plnění rohů kravincem.

pomáhá těmto lidem zůstat na zemi a zvyšovat pocit vlastní odpovědnosti a důležitosti.

f) vesnice: Dny otevřených dveří, oslava křesťanských svátků, často také provedení vánoční hry, hudební vystoupení, přednášky a semináře, kurzy zdravého vaření, ručních prací (tkaní, předení atp.) bývají dobrou příležitostí k setkávání s lidmi z vesnice, ale i spřízněnými dušemi z širšího okolí. Biodynamický statek se tak mnohdy stává místem vyzařování kulturnosti do širokého okolí.

g) výzkum: Ve Švýcarsku, Německu, Anglii a Švédsku existují výzkumná pracoviště, která se věnují otázkám spojeným s ekologickým zemědělstvím, biodynamickými preparáty, kvalitou potravin atd. Tato pracoviště spolupracují i s univerzitami a samozřejmě s praxí, tzn. s biodynamicky pracujícími zemědělskými podniky.

Samozřejmě, že není v silách jednoho každého biodynamického podniku, aby byl aktivní ve všech uvedených oblastech. Některé považují za svoji prioritu produkci zdravých potravin a angažují se třeba v hledání ekonomických alternativ, jiné vidí prioritu v péči o mentálně postižené a další třeba zápasí o holé přežití a mají dost starostí samy ze sebou. Každý podnik, každá taková individualita se kromě toho také neustále vyvíjí a cíle i formy fungování se proměňují.

Manfred Klett, jeden z hlavních představitelů současného biodynamického zemědělství (Dornach, Švýcarsko), charakterizuje tři základní principy, panující v biodynamických podnicích takto:

1. Takový podnik je místem setkání lidských individualit, které chtějí - o své svobodné vůli - společně biodynamicky pracovat, tedy dělat něco pro Zemi i lidi: *Chťeni ve svobodě.*

2. Právní a organizační uspořádání v podniku je horizontální, lidé jsou si rovni. Z jejich vzájemné spolupráce v tomto uspořádání vyrůstá právní cit, cit pro spravedlnost, vzájemná důvěra: *Citění v rovnosti.*

3. Aby nebyli slepou hříčkou v živelném kolísání nabídky a poptávky, ve hře trhu, hledají biodynamici cesty vzájemné spolupráce s dalšími producenty, se všemi stupni obchodu a také s konzumenty (např. zmíněné vytváření spotřebitelských spolků, které se stanou vlastníky půdy). Učí se vnímat a chápat potřeby svých hospodářských partnerů a vědomě pracovat na utváření poměrů na trhu. Z toho vyrůstá třetí duševní síla: *Myšlení v bratrství.*

V příspěvku bylo čerpáno z článku K. Břefin-Altové a Manfreda Kletta „Welche Sicht eröffnet der biologisch-dynamische Landbau in das 21. Jahrhundert?“ (Jaký výhled otvírá biodynamické zemědělství do 21. století?), Beiträge, č. 11, 48. ročník, listopad 1999.

Jak se stát biodynamickým zemědělcem?

Radomil Hradil

Ne, v tomto článku se nechceme zamýšlet nad tím, jakou vnitřní cestu musí člověk uřadit, aby získal jistotu o nezbytnosti používání biodynamických preparátů, nebudeme zde hledat ani odpověď na otázku, kde najít sílu a čas k míchání a aplikaci preparátů nebo i k jejich přípravě, stejně jako třeba k vykonávání aktivit překračujících úzce produkční rámeček zemědělského podniku. Půjde zde o to, abychom si ukázali, co musí udělat zemědělec v České republice, chce-li své produkty prodávat pod ochrannou známkou DEMETER.

Známká DEMETER

Tato známka je v majetku německého biodynamického výzkumného ústavu Forschungsring v Darmstadtu, jejím správcem je mezinárodní organizace Demeter-International. „Demeter“ bývá také jméno svazů biodynamických zemědělců, kteří se řídí svazovými směrnici. Ty musí být v souladu s mezinárodními biodynamickými směrnici.

Podniky, které chtějí známku Demeter použít na své výrobky, musí hospodařit podle biodynamických směrnic, podrobit se odpovídající kontrole, být certifikovány, uzavřít licenční smlouvu a zaplatit licenční poplatky. V zemích, které nemají vlastní biodynamickou (demeter) organizaci, musí podniky uzavřít smlouvu se správcem známky. Tato známka má mezi zákazníky velmi dobrou pověst a zpravidla umožňuje realizaci produktů za vyšší ceny než jsou ceny za jiné bioprodukty.

V Německu se např. svaz Demeter jako jediný rozhodl, že nepůjde se svými produkty do supermarketů (až na výjimky, které byly zavedeny již před tímto rozhodnutím). Protože si supermarkety zavádějí vlastní loga i na biopotravinu, je naděje, že Demeter zde bude do budoucna jedinou svazovou známkou, která se zachová, resp. kterou budou mít zákazníci v povědomí.

Zájem o biodynamické produkty certifikované jako Demeter by mohl být i u nás. Na jedné straně jsou potenciálními zákazníky anthroposofové, lidé kolem waldorfských škol včetně rodičů, Obec křesťanů ap., na druhé straně jsou tu supermarkety jako francouzský Carrefour, které považují produkty Demeter za potravinářskou špičku a rády by je samy nabízely. Také firma Bio Kočí, zpracovávající zrniny, by chtěla v budoucnu přijít na trh s certifikovanými demeter-produkty, a jak se zdá, byla by tu i možnost vývozu certifikované produkce, přinejmenším krmeného obilí.

Užívání známky

Certifikovaný podnik, který má zájem o užívání známky demeter, uzavře smlouvu se správcem známky, mezinárodní organizací Demeter-International. Smlouvu uzavírá na jeden rok, vždy podle výsledku certifikačního řízení. Za užívání známky se ve světě obvykle platí následující poplatky:

Protože by takové poplatky byly, vzhledem ke směnnému kurzu, pro středo- a východoevropské země nezaplacenelné, hledalo se náhradní řešení. V případě Lotyšska a Slovinska bylo mlčeno, tak aby náklady alespoň u neexportujících podniků nebyly příliš vysoké. Všechny podniky usilující o získání známky demeter tak byly v rámci jedné země brány jako kooperativa neboli sdružení podniků, tzn. že

- v něm zástupce, který se ujme koordinace, zprostředkování a překládání,
- je jen jeden právní subjekt, který uzavře smlouvu s Demeter-International,
- roční minimální licence závisí na počtu a struktuře podniků a pohybovala by se okolo 500-800 DM

Směrnice

Vedle toho, že podnik, který bude chtít pro své produkty získat známku demeter, musí být obhospodařován ekologicky, musí také splňovat požadavky speciálních demeter směrnic. Pro naše podniky budou směrodatné směrnice mezinárodní, vydávané organizací Demeter-International. Formálně jsou tyto směrnice platné od 1. 1. 2000. Zpracovatelské směrnice jsou také k dispozici (zatím v angličtině a němčině). Producentké směrnice jsou přepracovávány. Až do jejich schválení platí dosavadní směrnice německé, které jsou na svazu PRO-BIO k dispozici v češtině.

Hlavním požadavkem samozřejmě je, aby v podniku byly používány každoročně všechny Steinerem popsané biodynamické preparáty, tj. míňček, křemenáček, preparát řebříčkový, heřmánkový, kopřivový, pampeliškový, z dubové kůry a z květů kozlíku.

Používání přesličkového preparátu podle R. Steinera, kravincového preparátu podle M. Thunové ani provádění prací podle Výsevnic dle M. Thunové nejsou směrnice vyžadovány. Výňatky z německých demeter směrnic pro producenty při násíme na jiném místě této Valeriany.

Hlavní požadavky při přechodu na demeter:

- konverze zahrnuje celý podnik se všemi plodinami i živočišnou produkcí,
- chov skotu nebo jiných přežvýkavců je pro zemědělské podniky závazný,
- hnojení se provádí převážně dobře rozloženým kompostem, který byl ošetřován biologicko-dynamickými kompostovými preparáty,
- zemědělská půda se ošetřuje biologicko-dynamickými postřikovými preparáty roháčkem a křemenáčkem.

Produkty sklizené mezi 12. a 36. měsícem po začátku konverze smí být, za předpokladu uznání,

prodávány s poukazem „V přechodu na DEMETER“ nebo „biodyn“. Plodiny sklizené od 36. měsíce po začátku konverze nebo vyseté 24 měsíců po začátku konverze mohou být po uznání podniku prodávány s označením „DEMETER“.

Jestliže byl podnik (nebo plocha) obhospodařován podle Metodického pokynu pro EZ, může mu být po uplynutí jednoho roku konverze uděleno plné uznání DEMETER.

Kontrola

Kontrola biodynamických podniků bude u nás v budoucnu probíhat s největší pravděpodobností v rámci kontroly ekologického zemědělství, kterou v současné době vykonává v ČR pouze KEZ o. p. s. Kontrolované podniky obdrží spolu s formuláři kontroly EZ i několik stran formuláře podkladů pro demeter certifikaci. Pracovník podniku je vyplní částečně sám, částečně potom v průběhu kontroly přímo s inspektorem.

V prvních asi dvou letech povede kontrolu mezinárodní kontrolor, což bude v našem případě zřejmě Reto Ingold ze Švýcarska. Ten zaškolí naše kontrolory, kteří v dalších letech budou postupovat samostatně.

Připomínáme, že kontrola je jen sběrem dat, jejichž vyhodnocení a následná certifikace či necertifikace už není v rukou kontrolorů.

Certifikace

V prvních asi dvou letech bude o certifikaci rozhodovat certifikační výbor mezinárodní organizace Demeter-International (která tuto funkci přebrala 1. 1. 2000 od německého svazu Demeter). V dalších letech to asi bude biodynamické grémium při svazu PRO-BIO, které by mohlo pracovat v tomto složení: R. Hradil, P. Dostálek, J. Urban, M. Drgáč, S. Daněk, J. Láta a případně někdo z okruhu anthroposofů mimo svaz PRO-BIO (J. Matěcha atd.).

V případě vzniku samostatné organizace sdružující biodynamické zemědělce u nás bude certifikací ona.

Za vystavení jednoho certifikátu se ve světě obvykle platí poplatek ve výši 100 DM.

Preparáty

Protože používání biodynamických preparátů je základním předpokladem certifikace, vyvstane jistě otázka, kde si je opatřit. V ČR zatím neprobíhá žádná centrální výroba preparátů a není možné si tyto preparáty zakoupit. V budoucnu



Plnění rohů křemenem.

vého postřikovače). Postřikujeme ho na houbu půdu ve formě kapek. V malém jde postřikovat také metličkou, smetáčkem příp. malířskou štětou. Postřik roháčkem provádíme na půdu na jaře před setím, nejlépe navečer za podmračeného počasí nebo i deště.

Křemenáček - preparát 501

Zhotovíme ho z jemně nadrcené a rozetřené křemenné moučky, kterou získáme roztloučením kousků čistého křemene (nebo v ideálním případě jeho krystalické formy křišťálu). Křemen roztloučeme v hmoždíři, pevné kovové nádobě apod. a pak jemný podíl nadrceného křemene získaný prosátím přes sítko, třeme v třecí misce tloučkem do konzistence hladké, jemné mouky. Touto moučkou plníme kravský roh buď v suchém stavu nebo v podobě husté kaše z křemenné moučky a trošky vody. Roh zakopáváme na jaře, v dubnu, v květnu do země do jámy podobně jako u roháčku. Vykopáváme na podzim (září/říjen). Křemenáček rozmícháváme ve vodě podobně jako roháček, dávka asi 4 g křemenáčku na 50 l vody a 1 hektar plochy, na zahrádce pak přiměřeně méně. Křemenáček postřikujeme ve formě jemné mlhy zádivým postřikovačem na již vzrostlé rostliny, zrána slunečného dne.

Řebříčkový preparát (č. 502)

K přípravě použijeme květy řebříčku lékařského otrané z květenství rostlin v létě. Odstříhané květy plníme do močového měchýře jelena, který jsme předem na chvilku namočili do vody, aby byla tkáň pružná a poddajná. Měchýř nácpeme plný (květů je třeba přichystat větší množství, protože při stlačování se jich dovnitř vejde opravdu hodně), zavážeme a zavěsíme na slunné místo. Plnění děláme v čase květu řebříčku, což je v červnu, červenci, možné je použít také řebříček sušený (ten předem navlhčíme). Měchýř pak zakopáváme do samostatné jámy na podzim jako u roháčku, vykopáváme v dubnu.

Heřmánkový preparát (č 503)

Výchozí surovinou jsou usušené heřmánkové květy (příp. i čerstvé), které plníme do

	licence	min. licence
producent	2 % z obrátu s demeter produkty	300 - 800 DM, podle velikosti projektu
zpracovatel	2 % z hrubého výnosu s demeter produkty (demeter prodej minus demeter nákup)	600 DM
zpracovatel ve službě		600 DM
obchodní organizace	2 % z hrubého výnosu s demeter produkty (demeter prodej minus demeter nákup)	1000 - 2000 DM, podle šíře sortimentu



A řebříčkový preparát je hotov.

tenkého střeva hovězího dobytka (krávy). Suché květy před plněním zvlhčíme vodou nebo heřmánkovým odvarem a naspáváme jimi přiměřeně velké kousky střev, které nejprve na jednom konci podvážeme. Po naplnění zavážeme střevo i na druhém konci. Ukládáme do země do jámy jako jiné preparáty na podzim, vykopáváme na jaře.

Kopřivový preparát (č. 504)

Kopřivu nasečeme v době květu, necháme ji zavadnout asi 1 den a plníme ji předem vykopanou jámu (jako pro roháček). Zavadlou kopřivu do jámy ušlapeme nebo utlačíme, protože si sedá a silně zmenšuje objem. Někdy se doporučuje obklopit kopřivu v jámě ze všech stran rašelinou. Hotový preparát vykopáváme v následujícím roce až v době květu kopřivy (ponecháváme ji v zemi na rozdíl od zbývajících preparátů celý rok).

Preparát z dubové kůry (č. 505)

Pro přípravu potřebujeme nastrouhanou dubovou kůru, kterou můžeme opatrně získat např. pomocí struháku - rašple z rostoucích stromů nebo z poraženého dřeva. Jako schrána slouží lebka domácího zvířete (nejčastěji kravská, je však možné použít i jiné přiměřeně velké). V praxi se používá lebka buď čerstvá, zbavená zbytků masa (někteří ji umísťují na několik týdnů do kompostu, aby se oddělily zbytky masa), příp. sušená, ne však vařená. Nastrouhanou nebo nadrcenou dubovou kůru plníme do mozkovny, z níž jsme odstranili mozek (jde vypláchnout proudem vody z hadice nebo opatrně vybrat zahnutým drátem), otvor ucpeme jilem. Zakopáváme na místě, kde má přístup voda z deště a sněhu, ne však na místo trvale pod vodou.

Pampeliškový preparát (č. 506)

Pampeliškové květy (smetanku lékařskou) trháme na počátku květu, když jsou jejich

tomu možná bude jinak, zatím však je zájemce o jejich používání odkázán více méně na svépomoc. Pro zvláštní povahu preparátů, které nejsou běžnými přípravky ochrany rostlin nebo hnojiv, je dokonce žádoucí, aby se jejich uživatel aktivně zapojil do jejich přípravy. Vhodná by v budoucnu však určitě byla vzájemná spolupráce a výpomoc, kdy ne každý by každoročně musel dělat všechny prepará-

tý sám. Taková preparátová burza by ale vyžadovala určitou koordinaci, tzn. někoho, kdo by ji organizoval.

Jak postupovat

- Zájemce o certifikaci se obrátí na R. Hradila jako zástupce biodynamické sekce svazu PRO-BIO. Jakmile se ukáže, že je zde dostatečný zájem, tedy alespoň pět šest vážných zájemců o certifikaci, spojíme se s Demeter-International v Nizozemí, který vytváří směrnice, s jeho pobočkou v německém Darmstadtu, která má na starosti certifikaci, a s kontrolorem R. Ingoldem ze Švýcarska.

- Zájemce obdrží demeter směrnice a seznámí se s nimi, pokud se tak již nestalo.

- Zástupci biodynamické sekce svazu zájemce navštíví a projednají podrobnosti.

- Podnik adepta navštíví kontrolor s mezinárodním osvědčením (zřejmě R. Ingold) spolu s naším kontrolorem. Tato kontrola by měla být zprvu hrazena z prostředků biodynamické sekce, poskytnutých švýcarským spolkem SVWO.

- Výsledky kontroly budou předány certifikačnímu výboru organizace Demeter-International. Ten rozhodne, zda podnik splnil požadavky směrnic. Pokud ano, vstoupí podnik do přechodného období na demeter. To trvá u konvenčních podniků tři roky, u ekologických jeden rok. Po tuto dobu nemůže podnik používat známku demeter, ale pouze „v přechodu na demeter“, a to až druhým a třetím rokem konverze.

- Aby známku mohl používat, musí však navíc uzavřít smlouvu se správcem známky (Demeter-International).

Zpracovatelé

Zpracovatelé se řídí zvláštními směrnicemi (Zpracovatelské směrnice pro uznání kvality demeter). V zásadě platí, že minimálně 90% přísad ve výrobku musí být v kvalitě demeter (a 95 % bio), má-li získat takový výrobek sám známku demeter.

Závěrem

Paní Cornelia Hauenschildová z německého Darmstadtu, která s námi otázky certifikace projednává, zdůrazňuje, že mezinárodní svaz demeter se bude vždy snažit, abychom společně našli přijatelné řešení, uvádí, že je našim zájemcům vždy k dispozici a přeje nám dobrý start.

Vznik a vývoj biologicko-dynamického zemědělství

Manfred Klett

Přeložil Radomil Hradil

Přednáška z 15.9.1999, proslovená na zámku v polské Kobieřici u příležitosti mezinárodní konference „Ekologické zemědělství dnes“, pořádané Vratislavskou univerzitou. Manuskript.

V důsledku 1. světové války došlo v Evropě ke zhroutilosti starého uspořádání světa. Ve všech oblastech hledali lidé nové perspektivy pro budoucnost. Mnoho lidí cítilo, že materialismus, který se v 19. století etabloval jako světový názor ovládající celou civilizaci, by lidstvo uvrhl do sociálního a Země do ekologického chaosu. Někteří z nich se proto obrátili na dr. Rudolfa Steinera, přírodovědce, filozofa a duchovního badatele, s otázkou po možnostech obnovy celkového kulturního života ve vědách, uměních i v morálně náboženském usilování.

Rudolf Steiner vymyslel od roku 1902 vědu o duchu, o nadsmyslových světech, kterou nazval anthroposofií. Tato věda představuje nezbytné rozšíření věd přírodních. Přírodní badání zaměřuje svou pozornost na smyslový svět jevů, anthroposofické duchovní badání na to, co je tomuto světu jevů duchovně bytostným základem. Vědy propadají - do značné míry nepozorovaně - materialismu nebo ho teprve produkuje, když všechno bytí světa redukuje jenom na to, co se dá kvantitativně uchopit, a z toho pak vyvozují teoretické a praktické důsledky. Metodika redukcionismu vedla ve všech oblastech k obdivuhodnému technologickému pokroku, zejména v lékařství a zemědělství, zároveň však také k eskalaci sociálních a ekologických problémů. Toto nebezpečí jasně předvídal již básník a přírodovědec Johann Wolfgang Goethe. Vytvořil výzkumnou metodu, která ve všech kvantitativních i kvalitativních jevech hledá duchovně uchopitelné agens, ideu jako účinnou celistvost. Z této „goetheanisticky“ rozšířené přírodní vědy vychází anthroposofie Rudolfa Steinera. Jejím výzkumnými výsledky jsou duchovní obsahy v podobě idejí, které jsou logice myslícího vědomí přístupné právě tak, jako jakékoli výsledky výzkumu přírodního. Na základě anthroposofické duchovní vědy ukázal Rudolf Steiner nové cesty pedagogice, lékařství, všem vědám, všem druhům umění, křesťanskému náboženství a nakonec i zemědělství, nové cesty pochopení a eticko morálního působení.

Přemýšliví a vnímaví lidé si už v době po 1. světové válce dělali starosti o budoucnost zemědělství. Na Rudolfa Steinera se obrátili s otázkami, které je možno shrnout do 5 základních

okruhů problémů. Jako představitel oněch tázajících se uvedme si zde následující průkopníky:

1. Zemědělec Ernst Stegemann vycházel z pozorování toho, že dochází ke zkracování životnosti jednotlivých odrůd kulturních rostlin a ke snižování kvality výživy. Jeho otázka se týkala hlubších vhlédů do souvislosti pěstování a šlechtění rostlin.

2. Veterinář dr. Josef Werr konstatoval postupný pokles plodnosti hospodářských zvířat a také oslabování jejich konstituce. Zepřítal se na rozšířené chápání krmení, zdraví a šlechtění hospodářských zvířat.

3. Chemik dr. Streicher spatřoval nebezpečí v minerálním hnojení, zejména v hnojení dusíkem a ptal se na komplexnější nazírání hnojení, které by oživovalo půdu.

4. Bioložka dr. Lili Kolisková a chemik dr. E. Pfeiffer kladli otázky týkající se formujících sil života, účinnosti vysoce zředěných látek (homeopatické potence), kosmických rytmů a metod jejich prokazatelnosti.

5. Tehdejší statkář v Koberčicích Karel hrabě Keyserlingk se velmi intenzivně angažoval v hnutí pro sociální trojlenost, uvedeném v život Rudolfem Steinerem, a jeho otázka se týkala sociální obnovy v zemědělství.

Těchto pět základních otázek si dnes po 75 letech kladou lidé více než kdy dříve. Zemědělská věda tohoto století na odpověď dala ve smyslu redukcionismu a s ohledem na industrializaci zemědělství. Tím ale bylo zemědělství cestou specializace, racionalizace a kapitalizace odcizeno vůči svým prapůvodním produkčním podmínkám. Přišlo o své lidi a tím i o svou sílu kulturního zdroje. Rudolf Steiner tento vývoj předvídal a uvedené otázky zodpověděl ve smyslu komplexního rozšíření zorného pole a vytvořil tím perspektivy, ukazující daleko do budoucnosti. V roce 1924 promluvil na zámku Koberčice ve svém zemědělském kurzu, který byl nazván kosmické a terestrické podmínky zdravého zemědělství. Jeho posluchači byli zemědělci. Ti se ještě během kurzu spojili do takzvaného „pokusného kruhu anthroposofických zemědělců“, aby získané podněty okamžitě uplatnili v praxi.

Z tohoto kruhu vycházelo nesmírné zapálení. Jako jiskra přeskakovalo dál. Zemědělci cítili: Tady máme impuls svobodného duchovního sebeurčení, který nám dává moc uchovat si svou samostatnost vůči průmyslovému zemědělství ovládanému zvenčí. Již ve 30. letech bylo ve střední Evropě více než 1000 biologicko-dynamických podniků. A kdyby nebyl biologicko-dynamický způsob hospodaření v roce 1936 a definitivně pak v roce 1941 nacisty zakázán, kdyby se přes Evropu a svět nepřevalily hrůzy 2. světové války, vyvíjelo by se zemědělství ze starých životních forem rolnického stavu směrem k moderně v ekologicky daleko umírněnějších evolučních krocích.



Pampeliškový preparát: naplněné okruží se na zimu uloží do země.

Označení biologicko-dynamický vzniklo v roce 1929. Biologický přítom reprezentuje ekologickou složku tohoto druhu zemědělství, respektování životních zákonitostí a trvalé udržitelnosti; dynamický označuje podporu silového působení na stupni oživené a oduševnělé přírody prostřednictvím speciálně zhotovených jemnohmotných hnojiv. Dnes velmi rozšířené ekologické zemědělství vzešlo z biodynamického zemědělství a jiných zdrojů v 60. letech tohoto století. Opírá se o prvně jmenovanou složku, protože má veliký význam i mnohaletá rolnická zkušenost.

Vývoj biologicko-dynamické praxe byl od samého začátku provázen samostatným výzkumem, poradenstvím a vzděláváním. To bylo tím důležitější, čím více postupoval po 2. světové válce, souběžně s novým začátkem biodynamické práce, definitivní rozpad starého rolnického způsobu hospodaření. Od roku 1950 tak postupně vznikly biologicko-dynamické výzkumné ústavy v Německu (několik výzkumných pracovišť), Švýcarsku, Švédsku, Holandsku, USA, Anglii, Austrálii, Novém Zélandu, Brazílii a Dánsku.

Značné množství literatury v podobě knih a časopisů to dokládá. Těžištěm výzkumu jsou otázky zacházení s biologicko-dynamickými preparáty a jejich účinnosti, otázky souvislosti hnojení a výživné kvality produktů, vývoj metod, jak kvalitu prokázat, zohledňování planetárních konstelací, otázky úrodnosti půdy, zdraví zvířat a - vzhledem k problematice genetických modifikací - speciálních pěstelských opatření a selekčních kritérií pro zachování a zlepšení osiva a šlechtění místně adaptovaných odrůd. Vědecká spolupráce s univerzitními výzkumnými ústavami je v Německu a Švédsku praktikována od 50. let, spolupráce se sňahami spojenými s ekologickým zemědělstvím především ve Švýcarsku pak od 70. let. Poradenství je v Německu organizováno v rámci regionálních biologicko-dynamických pracovních skupin celoplošně, v ostatních evropských zemích a v zámohí pracují jednotliví poradci. V zemích Evropské unie dostávají tito poradci částečnou podporu.

středě ještě nerozevřené, a usušíme je ve stínu. Plníme jimi kravské mesenterium. Při navlhčování suchých květů jsme opatrní, navlhčujeme jen velmi málo nebo i vůbec, protože při nadměrném zvlhčení pampelišky dochází při uzavření do mesenteria k jistému druhu silážování. Postupujeme tak, že z květů stlačíme v rukou hromádku, kterou dáme do středu mesenteria a zabalíme ji blánou jako do plachetky. Pak převážeme provázekem a uložíme do země do jámy jako u roháčku. Zakopáváme na podzim, vyhrabáváme na jaře.

Kozlíkový preparát (č. 507)

Je šťáva vylisovaná z květů kozlíku lékařského. Květy rozemeleme na mlýnku a šťávu z nich vylisujeme, je možné použít odšťavnovací mlýnek. Po vylisování ponecháme šťávu v klidu, aby se usadila a slejeme ji tak, aby chom z ní odstranili nečistoty a sedlinu. Přechováváme ji v lahvičce ve tmě.

Preparáty 502 - 507 používáme pro preparování hnoje či kompostu, popř. i tekutých statkových hnojiv.



Duchovní badatel hovoří k zemědělcům

Snad největším překvapením pro všechny, kdo sledovali životní pouť Rudolfa Steinera spíš z povzdálí, byla skutečnost, že v červnu 1924, bezprostředně po kurzu pro léčebné pedagogy, předstoupil s dalším cyklem přednášek před zemědělce. Duchovní badatel a zasvěcenec promlouvá k sedlákům a statkářům o pěstování zemědělských plodin, chovu hospodářských zvířat, o hnojení a osevnickém postupu, lesním hospodářství a vedení zemědělského podniku. To bylo skutečně novum, ke kterému se asi dá sotva co jiného přirovnat. Jako v jiných oborech nehovořil Steiner ani zde jako „teoretik“. Účastníci kurzu zažili „duchovního badatele“, který se v „pozemské realitě“ vyznal mnohdy lépe než oni sami, kteří celý svůj život strávili prací s půdou a zvířaty.

Kořeny rolníka v Rudolfově Steinerovi lze sledovat až do jeho dětství, kdy musel svým rodičům pomáhat při péči o jejich zahradu.

Príznačná je jeho odpověď jednomu až příliš velkému obdivovateli, který ho opěvoval následujícími slovy: „Ach, za to vděčíte svému důkladnému studiu filozofie, že nám zde dokážete vyjevovat tak velkolepé věci.“ Odpověď Rudolfa Steinera zněla: „Domnívám se, že za to, co dokážu, vděčím více oné skutečnosti, že jsem se jako dítě naučil vyčistit si své boty vždycky sám.“

Podle: *Ökologie & Landbau*, 3/1999



Vzpomínky na Zemědělský kurz

Po prohlídce statku se Rudolf Steiner odebral spolu s několika antroposofickými přáteli do ústraní a měl ezoterickou hodinu, která nebyla zveřejněna. Zde uvedl zásadní věci pro rozšíření nového způsobu hospodaření. Hovořil o tom, jaký význam má podniková individualita, bytost statku, v němž by lidé, kteří se spojí, aby na statku pracovali, měli vytvořit společenství, společně meditovali, každý den se jednou sejit, aby vytvořili duchovní nádobu, jež může přijmout duchovní bytosti, které chtějí člověku pomoci. Hovořil naléhavě o tom, že se takové společenství musí vytvořit, aby bytosti statku umožnilo její vývoj. Neboť duchovní svět má o nás zájem! Avšak bez nás nemůže Země oplodnit a my se bez této brány nemůžeme dostat dále. V této hodině hovořil Rudolf Steiner o „statkové individualitě“, která vznikne, když nějaké lidské společenství tvoří nádobu. Nádobu, skrze níž mohou v celém podniku působit skupinové duše rostlin a zvířat i elementární bytosti, které jsou tak naléhavě třikrát vyzvány v Průpovědi základního kamene; mohou působit na klima, úrodnost i společenství samotné.

To je, vedle způsobu hospodaření, důležitý sociální návrh Rudolfa Steinera. Neboť toto nové zemědělství není žádnou egoistickou věcí určenou pro daného majitele pozemků nebo vedoucího podniku, nýbrž duchovním hnutím, neseným lidmi, kteří chtějí uchovat naši Země životodárnou.

Dnes, dvě generace po tomto činu, vidíme ještě mnohem drastičtější, jak je Země celosvětově ničena. Můžeme pozorovat, že - najdeme-li možnosti, abychom povolali na pomoc duchovní svět - se tak stáváme stále více nemocnými a jednoho dne i se Země zahyneme.

Z knihy *Erinnerungen an frühe Forschungsarbeiten (Vzpomínky na rané výzkumné práce)*. Napsal Adalbert Graf von Keyserlingk, Verlag der Kooperative Dürnau 1993.

Biologicko-dynamické vzdělávání je v zemích německé jazykové oblasti integrováno do systému státního vzdělávání učňů, to znamená dvou až tříletá praxe v podnicích s doplňkovou teoretickou výukou. V Německu, Francii, Anglii a Švýcarsku je dnes nabízena na státu nezávislá možnost získání kvalifikace biologicko-dynamický zemědělec a zahradník. Kromě toho existuje státem uznaná a podporovaná biologicko-dynamická odborná škola v Holandsku, dále takzvané svobodné zemědělské školy v Německu a Švédsku a v mnoha zemích pak rozsáhlé vzdělávací programy v podobě seminářů a kurzů.

Základním motivem při utváření biologicko-dynamického podniku je princip organismu a individuality, jak se ve své úplné podobě nachází u člověka. Organismus je tím víc individuálním celkem, čím víc se mu v uzavřenosti jeho životních procesů podaří dát výraz jeho duševní a duchovní podstatě. V přírodě je tento princip přítomen ve svém zárodečném stavu v takzvaných biocenózách, v životních společenstvech. V ekologickém zemědělství se člověk snaží tuto přírodní předlohu přivést k optimálnímu stavu, v biologicko-dynamickém zemědělství pak pozvednout na vyšší stupeň (kulturní biotop).

To se děje na základě co největší stanovištní rozmanitosti. Polní produkce, chov zvířat, pastevní a luční hospodářství, zahradnictví a ovocnářství, pěstování lesa a křovinatých pásů, remízku, ošetřování vodních toků a nádrží, to vše má tvořit jeden navzájem sladěný celek. Biodiverzita podniku se zakládá na vzájemně podpůrném vztahu všech těchto prvků. Je uměním biodynamického zemědělce, aby tyto prvky podle stanovištních podmínek takovým způsobem vzájemně propojil a sladil, že dosáhne trvalé úrodnosti půdy, výnosové jistoty, dobré kvality osiva i vyprodukovaných potravin a také zdraví zvířat. Šlechtění rostlin je primárně otázkou místně adaptovaných odrůd náležitého typu a otázkou selekce na základě cíleného hnojení a rytmických cyklů při pěstování. Ve šlechtění zvířat stojí v popředí selekce adaptovaných plemen hospodářských zvířat na základě vlastního podnikového krmiva a lidské péče při chovu.

Těžiště při utváření biologicko-dynamického podniku spočívá v zajištění vlastních statkových hnojiv. Můžeme rozlišovat tři úrovně těchto hnojiv a jejich působení. Prvním stupněm je zachování pozitivní tvorby humusu prostřednictvím zeleného hnojení, osevních postupů s vysokým zastoupením leguminóz a intenzivního kompostování. Tato hnojiva rostlinného původu způsobují obecné oživení a harmonizaci půdních procesů a rostlinného růstu. Druhým stupněm je hnůj hospodářských zvířat. Základem je zde hnůj hovězí. Ten způsobuje především druhově typický vývoj rostlin, podporuje růst kořenů do hloubky i jemné prokořnění. Třetím stupněm jsou takzvané biologicko-dynamické preparáty, které vyvinul Rudolf Steiner na základě svého duchovnědného bádání a které představují syntézu specifického hmotného a silového působení nerostné, rostlinné a živočišné říše. Rozlišují se zde dva polní neboli postříkové preparáty, které se používají v jemnohmotném, homeopatickém dávkování. První z nich podporuje růst kořenové soustavy, druhý vývoji nadzemních částí rostlin; oba podporují procesy zrání a zvyšují výživnou hodnotu. Šest dalších takzvaných kompostových nebo také hnojivých preparátů se rovněž v nepatrných dávkách přidává do všech hnojiv, které na statku vzniknou. Tyto preparáty snižují ztráty, oživují půdu a rostliny, zlepšují jejich zdravotní stav a zvyšují kvalitu krmiv a potravin pro zvířata a člověka.

Je dáno základní myšlenkou principu organismu a individuality, že biodynamický zemědělec věnuje pozornost veškeré flóře a fauně svého podniku a stará se o ni. Nejde mu primárně o ochranu přírody, ale o její další vývoj. Statek samotný by měl být tvůrčím pramenem a základní buňkou kulturní krajiny, neustále se obnovující činností zemědělce.

Podíváme-li se na biologicko-dynamické zemědělství jako celek, pak se zde nejedná o hotovou zemědělskou metodu nebo prostě jen o alternativu k průmyslové agrární produkci. Biologicko-dynamické zemědělství chce být mnohem spíš nositelem nové, k budoucnu směřující zemědělské a venkovské kultury; chce vést lidi k tvůrčí činnosti, jejímž prostřednictvím se zemědělec teprve učí opravdové odpovědnosti, učí se odpovědnému citění a jednání vůči okolnímu světu. Biologicko-dynamické zemědělství chce proměnit statickou představu světa, která je vlastní dnešnímu materialismu, která však v podstatě vůbec není přiměřená člověku, proměnit na představu dynamickou, která bude schopna vývoje; toto zemědělství nechce produkovat pro anonymní trh s jediným cílem dosáhnout co největších zisků, nýbrž s maximální odpovědností uspokojovat potřebu lidí po kvalitní výživě.

Biologicko-dynamické zemědělství chce v dorůstající generaci vzbudit porozumění pro to, že v zemědělské práci lze najít nový smysl, nový zdroj radosti. Zkrátka, je naléhavým přáním biologicko-dynamického zemědělství podílet se na nové syntéze města a venkova, člověka a Země.



Goetheanum

Pan Lust by se divil

Gabriela Dostálková

*O hospodářství Petra a Gabriely Dostálkových
na Veselce v jižních Čechách*

Dříve

Počátky našeho miniaturního statku spadají do roku 1932, kdy zakladatel pan Lust, s pár korunami v kapse, postavil obytný dům, ke kterému později přibyla stodola s chlévkem a kolna s dílničkou. Vše maličké, do chlévku se prý vešly dvě krávy, jistě to nebyly žádné obryně. K pozemku o rozloze 0,5 ha bývalo ještě jednou tolik propachtováno od obce, všude vysazeno hodně jabloní. Jestli nás pan Lust odněkud pozoruje, možná má radost, že dnes je opět téměř stejný kus zoran a stejný pozemek pronajat. Mezitím totiž, jak nám řekla dcera Lustových, „louky obhospodařovalo JZD a jablka jsme obhospodařovali my“. V té době k domu patřila pouze menší zahrada a i v té JZD mělo drůbežárnu. Nevím ale, co pan Lust říká na to, že jsme z jeho starého vojenského kufru udělali příruční bednu na biodynamické preparáty... Snad je rád, že je kufr stále v používání, stejně jako nejrůznější nářadí a vybavení včetně nábytku.

Dnes

Dnes na políčkách pěstujeme biozeleninu, zejména tradiční jako je mrkev, cibule, petržel, pastynák, zelí, fazole, hrášek, kedlubny a podobně, z méně tradičních třeba dýni Hokkaido či topinambury. Také pěstujeme a semenaříme rozmanitou biodiverzitu - byliny, vzácné plevele (ty se pěstují samy), nějaké obilí, které nám zpestřuje nejen porosty (do žluta), ale i osevní postup. Rádi bychom, kdyby nám vlastní obilí zpestřovalo i jídelníček, ale zatím ho nemáme tolik. Z preparátových rostlin pěstujeme jen kozlík, heřmánek máme ze Sluneční brány, ostatní - pampelišky, kopřivy, řebríček i duby zde rostou v hojném množství. Trávu, které je také hodně, kompostujeme, mulčujeme, maloučko zbaští králíci. Hnuj bereme od jedné starší paní, která má krávu a nemá pole, my zase naopak.

Lidé

Pokud jde o pracovní síly, od loňského roku tu pracujeme s manželem dva (do té doby jeden a kousek). Také se nám dostává nezanedbatelné pomoci od různých přichozích a i když se někdy hodně času proklábosí, výsledek návštěvy bývá pak pozitivní - nejen z hlediska vykonané práce. (Jsme za to vděční.)

Zeleninu prodáváme ze dvora, což je pro odběratele spojeno s určitými obtížemi, takže k nám (někdy i na kole) dojíždějí spíše lidé, které nezajímá jen vlastní zdraví, ale konzumace biopotravin je odrazem jejich celkového vztahu ke světu. Podobné lidi sdružuje i Bioklub v Českých Budějovicích (klub přátel ekologického zemědělství), který jsme zakládali jako producenti i spotřebitelé, neboť zdaleka nejsme samozásobitelé.

Preparáty

Preparáty si připravujeme sami. Přesněji řečeno, připravuje je manžel s mou pomocí. Práce



Preparáty si připravujeme sami.

s preparáty, třeba takové čištění lebky, je totiž testem, zda to člověk s biodynamikou myslí vážně a je přesvědčen o správnosti tohoto počínání. Mně o správnosti přesvědčují spíše osobnosti biodynamiků a antroposofů, které znám. U preparátů ani po několika letech nevím, jaké síly tam vlastně působí, neznám je. Možná toto vyjádření na stránkách Valeriana překvapí, ale je to tak.

Orgány pro přípravu preparátů získáváme na jatkách nebo v nejbližším okolí (lebka, krávinec), s měchýřem jsou vždy problémy. Mícháme ve starém dřevěném sudu, míchadlo je zavěšeno na jabloněvé větvi u hromady dříví, o jabloni i o dříví se dobře opírá. Hodina míchání je někdy namáhavá, i když příjemná (rozhodně lepší než práce s lebkou). Kompostů máme poměrně hodně, i přes preparování zrají poměrně pomalu (kompostové hromady vznikají postupně během celého roku) Preparujeme, když se s kompostem něco dělá - překopává, o což se snažíme vždy, když se sejde víc lidí ochotných pomoci.

Zítřka

Do budoucna bychom asi nechtěli příliš rozšiřovat plochy, máme i tak dost. Jistě by bylo dobré rozšířit počty a druhy chovaných zvířat, tráva i půda si o to říká. Také dnes již obrovská lípa, zasazená panem Lustem, a nakonec i svaženka, kterou pěstujeme jako zelené hnojení (nebrukvovité, po zelenině vhodné), si říká o nějaké to včelstvo. Pokud půjdu v představách ještě dál, náš malotraktor VARI by mohlo nahradit nějaké tažné zvíře... No, ale raději se vrátíme na zem, přesněji do potoka a zprovozníme trkač - samočinné čerpadlo, abychom mohli zavlažovat, je zas takové sucho.

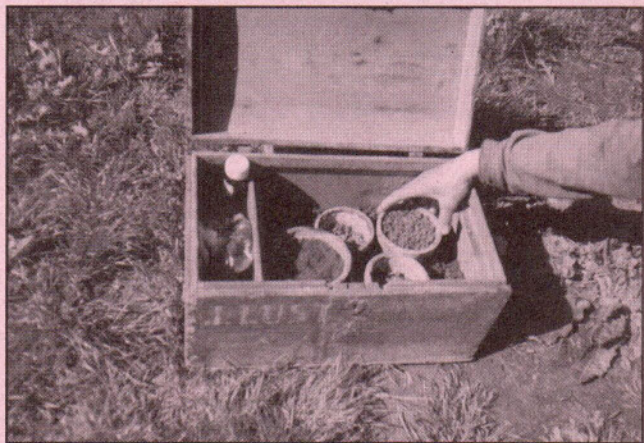
Goetheanum

Ve švýcarském Dornachu, nevelikém městečku nedaleko Basileje, se nachází centrum světového anthroposofického hnutí. Rudolf Steiner zde strávil poslední etapu svého života, zde působil, odsud vyjžděl k přednáškovým cyklům do celé Evropy a zde také vytvořil místo, s nímž spojil svůj osud během mnoha dalších desetiletí veliký počet lidí, jiní zde alespoň našli inspiraci a posilu, se kterou se vždy vraceli domů. Goetheanum, velkolepá stavba podle návrhu Rudolfa Steinera, je místem konání celé řady sněmů a zasedání věnovaných nejčastěji jednotlivým výhonům anthroposofického hnutí.

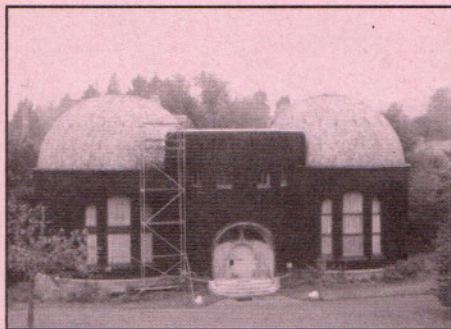
Každoročně začátkem února se sem také sjíždějí biodynamičtí zemědělci z celého světa, ale též poradci, lidé z biodynamického výzkumu, učitelé „pozemků“ na waldorfských školách, obchodníci i třeba zahrádkáři, aby zde rokovali o některém odborném tématu. Mnohokrát byly hlavním bodem přednášek, pracovních skupin i diskusních setkání biodynamické preparáty, v posledních letech však převažují témata s velkou palčivostí, totiž obchod, prodej biodynamických produktů v konkurenčních podmínkách volného trhu, možnosti sociálního utváření biodynamických statků atd. V loňském roce to pak byla zase budoucnost kulturních rostlin.

V první polovině 90. let se několika zasedání v Dornachu účastnili také zástupci České republiky (R. Hradil, P. Dostál, J. Urban, V. Lačňák, K. Nekovářová), a to především díky pomoci švýcarského spolku SVWO a také díky sestřím Krausovým, které zde od 60. let žijí, s napětím sledují situaci u nás a všemožně pomáhají českým zájemcům o anthroposofii a biodynamické zemědělství. Mimochodem, jejich otec byl jediným Čechem, který se zúčastnil Steinerova zemědělského kurzu v r. 1924...

Goetheanum je dnes sídlem Všeobecné anthroposofické společnosti a také Svobodné vysoké školy pro duchovní vědu. Ta je rozdělena do sekcí. Zemědělství mělo být původně začleněno do sekce lékařské - takový byl záměr Rudolfa Steinera a i z toho lze vidět, že biodynamické zemědělství považoval za léčeb-



Pan Lust by se divil...



Glashaus - sídlo zemědělského oddělení přírodovědné sekce při Goetheanu.

ni Země a biodynamické zemědělské produkty za léky pro lidi. Nakonec se ale zemědělství stalo oddělením přírodovědné sekce. Vedoucím tohoto oddělení a zároveň jedním z hlavních představitelů biologicko-dynamického zemědělství ve světě je dr. Manfred Klett, jehož přednášku přetiskujeme na jiném místě této Valeriány. Zemědělské oddělení má sídlo nedaleko Goetheana, v domě zvaném Glashaus, kde se při stavbě Goetheana zhotovovala barevná okna.



Zámek v Kobieřici u polské Vratislavi - místo konání zemědělského kurzu

Zemědělský kurz v roce 1924 se uskutečnil na zámku velkostatkáře hraběte Keyserlingka na východě tehdejšího Německa. Po válce se tato oblast stala polským územím. Zámek dlouho chátral a teprve nedávno došlo k jeho rekonstrukci. 15. září 1999 se zde pod patronací zemědělské akademie v Bratislavě univerzity konal kongres nazvaný „Ekologické zemědělství dnes, 75 let biologicko-dynamického zemědělství Rudolfa Steinera“. V rámci této konference zde, v místě, kde se v roce 1924 tento nový zemědělský směr zrodil, dr. Manfred Klett slavnostně odhalil pamětní desku s bronzovou plastikou Rudolfa Steinera a s textem v němčině a polštině:

V tomto zámku v Kobieřici v době svato-dušních svátků v r. 1924 přednesl RUDOLF STEINER (1861-1925) zakladatel anthroposofie ZEMĚDĚLSKÝ KURZ „kosmické a te-restrické podmínky zdravého zemědělství“, kterým položil základy biologicko-dynamického ekologického zemědělství.

O instalaci tohoto památníku se velmi zasloužil dr. Christian v. Wistinghausen, kterého znají někteří naši příznivci biodynamiky z podzimního semináře v Janoušově v roce 1995, kde působil jako lektor. Dr. Wistinghausen k tomu mimo jiné napsal: „Děkuji všem, kteří mi dodávali odvahu, abych opět hledal a nacházel přátele tam, kde v roce 1945 také naše rodina přišla o svůj dům i dvůr a my jsme museli a mohli dojít k poznání, že pozemské statky jsou jen nutnými kameny na cestě k cíli.“

Organismus zemědělského statku

Peter Neesen,
Jos Schanck,
Änder Schanck

Přeložil Radomil Hradil

Výňatek z článku „Die landwirtschaftliche Betriebsindividualität - Grundlage der Neuorientierung auf dem Schanckhof“ publikovaného v knize „Rudolf Steiners landwirtschaftlicher Impuls“, Selbstverlag ABV, Amelinghausen 1990.

Hned na začátku Zemědělského kurzu poukazuje Rudolf Steiner na to, že každý statek je včleněn do oblasti vzájemného působení dvou pólů: nebe a země.

V první a druhé přednášce jsou popisovány souvislosti kosmu, planetární soustavy na jedné straně a Země, zejména geologického podloží na straně druhé. Naše planetární soustava je označena za kosmický praobraz člověka, přičemž nadsluneční planety (Saturn, Jupiter a Mars) odpovídají naší hlavě s její nervovou soustavou, podsluneční planety (Merkur, Venuše a Měsíc) pak břichu s jeho metabolickým a reprodukčním děním.

Rytmičké soustavě v oblasti hrudi se srdcem a dýcháním, která oba póly spojuje, odpovídá Slunce. Tato trojčlennost lidského organismu, kterou R. Steiner veřejně představil již několik roků před tím, je zde popisována v souvislosti s planetami a ty jsou zase přiřazeny ke geologickému podloží, křemenu, jílu a vápnu.

V Zemi se nacházejí křemenné horniny, které mají vztah k nadsluneční sféře. Pak máme podsluneční síly, jejichž účinnost se rozvíjí především nad zemí v teple, vzduchu a vlhkosti a které jsou pak prostřednictvím vápna zprostředkovávány směrem dolů.

To znamená, že procesy látkové výměny a reprodukce, tedy břicho, leží v oblasti přímo nad zemí. Sluneční působení a tím i rytmičkový prvek rozvíjí svou účinnost především v ornici, a sice v jílu. V každém statku tedy máme vzhledem k těmto podmínkám na hlavě stojící organismus, který je prostoupen působením planetárních sil, jež jsou přítomné nejen v biodynamickém podniku, jenom v něm se s nimi však vědomě pracuje. Tento organismus samozřejmě není fyzicky reálný ve smyslu organismu lidského nebo živo-

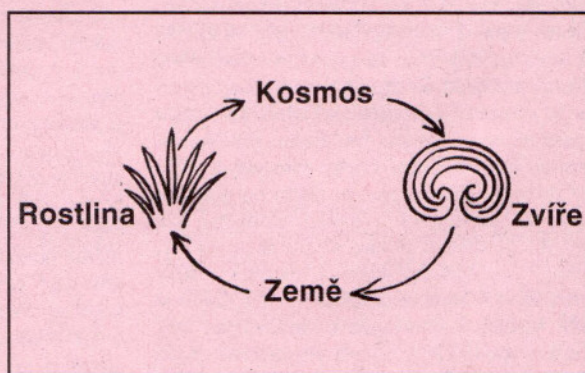
čišného. Co se však funkcí týče, musíme mu přisoudit naprosto konkrétní realnost.

Dalším z hlavních motivů Zemědělského kurzu je vzájemná polarita rostliny a zvířete. To známe v té podobě, že víme: Zvíře potřebuje rostlinnou potravu, rostlina potřebuje živočišný hnůj. Ovšem to dnes už zdaleka není každému jasné: býložravci jsou krmeni rybí bílkovinou, močovinou, chráněnou bílkovinou a podobnými věcmi. A naopak se hnůj zvířat stal odpadním produktem, se kterým si zemědělci nevědí rady.

Jestliže si nyní rostlinu a zvíře nakreslíme jako polární bytosti, které se navzájem doplňují, a začleníme je do zmíněné polarity zemědělského statku, ukáže se nám následující koloběh: Rostlina roste od země ke slunci a tím směrem ke kosmu: je sklizena a zkrmena a v proměněné podobě se přes zvíře dostane opět na zemi atd. To je tedy koloběh, ale také něco víc než jen koloběh. K tomuto závěru můžeme dojít následující úvahou. Dole máme zemi, geologické podloží, které v člověku odpovídá jeho fyzickému tělu, především pak kostře.

Pak zde máme rostliny, jejichž charakteristickým rysem je růst a reprodukce. Rudolf Steiner uvádí, že rostliny mají navíc k fyzickému tělu tělo životní, nazýval ho také éterným. To znamená, že to, co se v člověku uplatňuje v čisté vegetativní oblasti, ve zmíněných procesech, nacházíme v přírodě ve veškerém rostlinstvu.

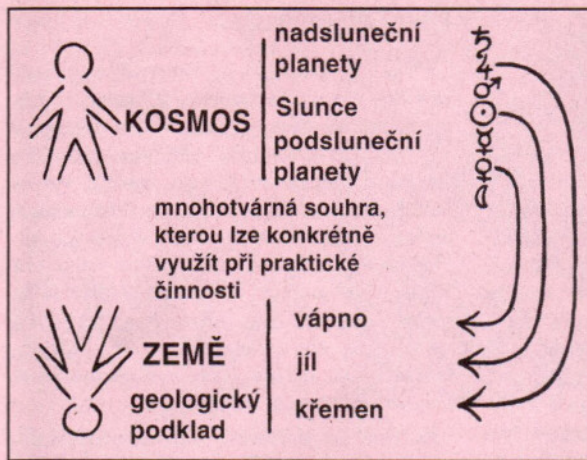
Na druhé straně máme zvířata. Navíc k tomu, co můžeme pozorovat u rostlinné říše, pociťují také hlad, žízeň, strach a radost, tedy náklady.



Jsou očividně organizovány duševně a mají právě tuto složku s člověkem společnou. Rudolf Steiner zde hovoří o astrálním těle.

Máme zde ale také kosmos. Podle Rudolfa Steinera odsud vychází tep duchovna, světové duchovnosti, celé dění v přírodě, a to způsobem, jak jsme to rozebírali výše. U člověka to odpovídá tomu, že je jako jediný, na rozdíl od všech ostatních tvorů přírody, schopen vyvinout sebevědomé myšlení.

Jestliže jsme tedy brali prve na zřetel trojčlennou podstatu podnikového organismu, dostáváme se nyní k podstatě čtyřčlenné, jak o ní také učí anthroposofie u člověka. Tak, jak tyto bytostné články spolupůsobí v organismu člověka, máme i zde vzájemné působení různých kvalit. Podnikovým organismem je na základě takové úvahy nejenom to, co je vidět očima, ale tento organismus je v tom nejvlastnějším slova smyslu oživený, je navíc reálně prostoupený



duší díky přítomnosti zvířat a v neposlední řadě je i pronikán duchovnem, kterého je kosmos pravlastním domovem. Nakreslené schéma, tedy tento koloběh, už neodpovídá skutečnosti, je to abstrakce, je to redukce a vlastně je to lež. Podnikový organismus je víc než jen koloběh látek. S naším obvyklým myšlením se k této realitě nedostaneme. (Tady musí dávat právě dosud mladé ekologické hnutí veliký pozor, aby nepodléhalo tomuto klamu.)

Se systémovým myšlením, které je dnes moderní, se člověk snaží uchopit silou mocí to, co je neuchopitelné, a nakonec zase naráží na hranice. Pak to zkusí ještě s parapsychologií nebo metafyzikou, zalekne se však duchovní vědy, která vyžaduje projasnění vlastního myšlení. Tak jako žádný živý organismus nemůže trvale žít, není-li úplný, tak je tomu i u organismu podnikového. Nemůžeme prostě jen tak vynechat jeden článek, jeden orgán, aniž bychom tím vyvolali patologický stav. Zemědělství bez odpovídajícího chovu zvířat nebo chov zvířat bez vlastního pěstování krmiv jsou z dlouhodobého hlediska nemožné.

Jestliže bychom zůstali u výše uvedeného obrazu, neměli bychom vlastně ještě žádný podnikový organismus, ale organismus přírodní. A my víme, že přírodu už dnes nikde není možné ponechat svému osudu. Lidé narušili její rovnováhu, infikovali ji a jenom lidé ji mohou vyléčit. Z přírodního organismu musíme udělat organismus kulturní; ne nadarmo se hovoří o agrikultuře. Člověk se musí postavit dopro-

střed a vědomě spojit uvedené čtyři bytostné články, teprve pak máme to, čemu se dá ve vlastním smyslu říkat podnikový organismus; pak mohou vytvářet to, co je v Zemědělském kurzu označováno jako zemědělská individualita.

Poté co se člověk pokusí dát z tohoto hlediska podobu svému podniku, může nyní - do značné míry je struktura ještě daná z minulosti, na základě tradice - pomocí různých opatření do tohoto organismu zasahovat a usměrňovat jeho život:

1. Osevní postup a zpracování půdy.

2. Kultivace rostlin, počínaje osivem, „šetrná“ regulace plevelů, škůdců a chorob.

3. Produkce krmiv, sklizeň a uskladnění plodin, chov a plemenitba zvířat.

4. Ošetřování hnoje a močůvky, kompostování.

To všechno jsou zemědělská opatření, která jsou známá už od pradávna a která se dnes pouze dají za použití lepší techniky optimalizovat.

Ba, dokonce i práce podle kosmických rytmů byla dříve známá v mnoha podobách.

Znalosti takovýchto věcí mají svůj původ ve starých mysterijních školách. Dnes jsme odkázáni na to, abychom věci chápali pomocí svého vědomí a abychom se jim učili samostatně rozumět. To ale nebude s „analytickým“ myšlením jen tak bez dalšího možné. Zcela nová možnost se nyní ale naskytá prostřednictvím biologicko-dynamických preparátů. Můžeme je považovat za lék pro nemocný podnikový organismus.

Každý organismus zemědělského podniku je potud poškozený, nakolik je vždy také součástí ochořelé Země. Tu bychom mohli přirovnat ke stárnoucímu člověku.

Jak se tyto preparáty získávají, např. preparáty kompostové? Květy rostlin se vloží do živočišných schránek, zahrabou se do země, a sice v souladu s kosmickými rytmy. Vidíme zde, že se opět dostáváme k celistvosti, jak jsme si ji naznačili na našem nákrese. Nerostnost Země, vegetativnost rostlin, duševnost zvířat a duchovnost kosmu vyjadřující se v rytmickém dění jsou zde zcela novým způsobem spojovány.

V takto získaných preparátech má zemědělec možnost vnášet do přírodních procesů ozdravné impulsy a řád.

Rudolf Steiner měl přirozeně jiné možnosti, aby tyto preparáty vyvinul, než jsou tyto naše schematické pokusy porozumět jim, ale je alespoň vidět, jak se prostřednictvím takové úvahy stává transparentním onen celostní aspekt v pozadí.



Značka DEMETER.



Logo Demeter.

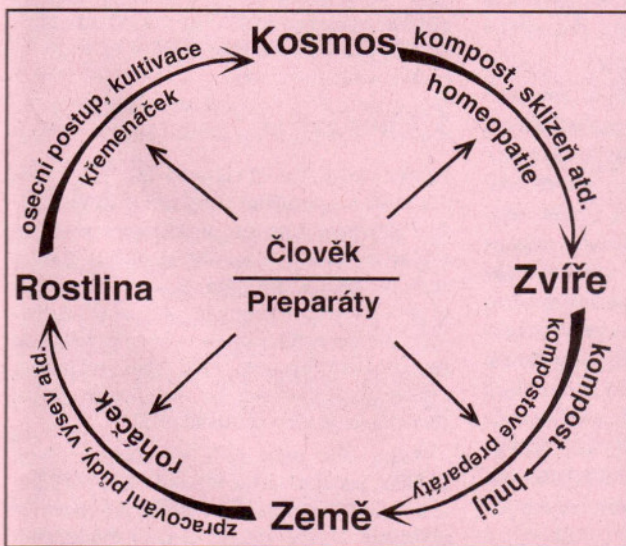
Označování biodynamických produktů, Demeter svazy

Produkty, které pocházejí z biodynamicky obhospodařovaných podniků a které byly certifikovány, to znamená, že vznikly v souladu s biodynamickými směrnici, nesou označení DEMETER, a to buď jenom slovní, nebo grafické (tzv. DEMETER květina):

Toto označení je chráněné a je používáno mezinárodně. Demeter bývá také název svazů sdružujících biodynamicky hospodařící podniky.

V Německu se všechny biodynamické organizace sloučily v r. 1932 do tzv. Říšského svazu pro biologicko-dynamický způsob hospodaření. Ve Švýcarsku vznikl v r. 1937 Spolek pro biologicko-dynamickou zemědělskou metodu. V Rakousku byl teprve roku 1969 založen Rakouský svaz Demeter, který má dnes asi 100 členů. Svaz Demeter v Německu byl založen r. 1954. Ten v Německu spravuje a uděluje ochrannou známku Demeter a odpovídá i za kontrolu a certifikaci. Tento svaz byl také až donedávna odpovědný za udělování známky biodynamickým produktům v zemích, které nemají vlastní akreditovanou biodynamickou organizaci.

V roce 1997 byla založena mezinárodní organizace „DEMETER-International“, na jejímž vzniku se podílely organizace z 19 různých zemí. DEMETER-International zajišťuje přípravu a schvalování mezinárodních rámcových směrnic, mezinárodní ochranu známky Demeter a také o certifikaci jednotlivých projek-



tů v zemích bez vlastní biodynamické organizace. Kromě toho také zastupuje zájmy biodynamických zemědělců resp. svazů v mezinárodních gremiích.

Biodynamické potraviny se značkou Demeter jsou v západní Evropě vysoce ceněné pro svou kvalitu i důvěryhodnost. Obecně jsou zde zákazníci považováni za jakési „lepší bio“. Paleta výrobků se značkou Demeter je ve světě široká, od obilí a výrobků z něj, přes zeleninu a ovoce až po pečivo, rostlinné paštiky, kávu, kakao nebo čaj. V Demeter kvalitě lze koupit i jižní ovoce, mražené polotovary nebo dokonce zmrzlinu. K velmi oblíbeným Demeter produktům ovšem patří především ovocné a zeleninové šťávy nebo obilná dětská výživa.



Camphill České Kopisty

V roce 1999 vzniklo občanské sdružení Camphill České Kopisty, které si klade za cíl vytvoření camphillské komunity v Českých Kopistech na Litoměřicku. Takové komunity, nazvané podle skotské vesnice Camphill, kde vznikla ve 40. letech první z nich, existují po celém světě a jsou zaměřené na péči o mentálně postižené spoluobčany, na jejich začlenění do společnosti. Zakladatelem tohoto hnutí byl anthroposof Karl König. Postižení zde žijí v rodinách svých pečovateli a pracují v rukodělných dílnách, zahradnictví nebo v biodynamickém zemědělství. Během nejbližších let by taková pospolitost lidí měla vzniknout i v Českých Kopistech.

Sídlo občanského sdružení je doposud v Šumperku na adrese svazu PRO-BIO (viz tíráž). Občanské sdružení zakoupilo objekt statku, v němž camphill vznikne, a další stavební parcelu pro výstavbu dalšího domu. Nyní je třeba zakoupit pole a rekonstruovat stávající budovy. Rádi poskytneme další informace a uvítáme také jakoukoli podporu. Bez pomoci dalších lidí se myšlenku camphillu v České republice sotva podaří realizovat.

Číslo účtu pro platby z tuzemska: 8010-0709007023/0300, pro platby ze zahraničí: 09-00702-010/0300.



Biodynamika v knihovně PRO-BIO

V knihovně svazu PRO-BIO Šumperk lze nalézt vesměs všechny publikace, které k tomuto tématu u nás vyšly, kromě nich pak celou řadu publikací zahraničních. Zde jsou dostupné jak pro členy svazu, tak i pro veřejnost a je možné si je po upřesnění podmínek vypůjčit.

Biodynamické směrnice

Zemědělci, kteří chtějí prodávat své produkty s ochrannou známkou Demeter, se musí při své práci řídit biodynamickými směrnici. Jejich plný název je „Směrnice pro uznání produkce v kvalitě Demeter“. Dosud tomu bylo tak, že německé biodynamické směrnice měly mezinárodní platnost. V nejbližší době by pro další státy měly začít platit směrnice mezinárodní. Německé směrnice pro producenty jsou k dispozici na svazu PRO-BIO jak v originální verzi (k zapůjčení), tak i v českém překladu a úpravě. Kromě toho jsou na svazu PRO-BIO k dispozici rovněž německé biodynamické směrnice pro zpracovatele (pouze v němčině).

Směrnice pro uznání produkce v kvalitě Demeter sice obsahují konkrétní omezení a nařízení, mají však především charakter doporučení toho, o co by měl podnik usilovat. Směrnice jsou členěny do 6 bodů. Každý z nich obsahuje vždy úvodní ideu a potom konkrétní fakta a čísla. Na konci obsahují 7 příloh, což jsou především výčty povolených krmiv, hnojiv a účinných látek pro ošetřování rostlin.

Uvedme si nyní výňatky k jednotlivým bodům:

1. Úvodní ustanovení

Biologicko-dynamický způsob hospodaření je v zásadě utvářením životních souvislostí a nemůže být proto stanoven jako výrobní postup pro zboží technické povahy. Lidskou prací může být prostřednictvím péče o půdní úrodnost, kulturní rostliny, osivo a hospodářská zvířata z podniku za daných přírodních stanovištních podmínek vytvořen živý organismus. Je dáno velkou mnohotvárností živé přírody, že jedno a totéž zemědělské opatření může být na jednom místě správné, zatímco na jiném může být chybné. Také sklony a schopnosti obhospodařovatelů je třeba zohlednit při různém utváření podniků v rámci těchto směrnic. Zrovna tak hraje důležitou roli dodržování správných termínů při realizaci opatření prováděných v souladu s životními pochody v přírodě. K tomu patří především také svědomitě a pravidelně používání biologicko-dynamických preparátů.

Vždy se usiluje o to, hospodařit v zemědělském podniku takovým způsobem, aby jeho produktivity a zdraví bylo dosaženo na základě utváření podniků jako celku, a aby to, co potřebuje pro svou vlastní produkci, zemědělský podnik rovněž sám produkoval. Číselné údaje, které jsou uváděny v prostředcích vstupujících do podniku, jsou proto jen mezními hodnotami a nelze je chápat jako hodnoty doporučované. Kdo však by chtěl těchto směrnic využívat tak, jak se využívají zákony, kdy člověk dbá na jejich formální dodržování anebo hledá mezery mezi paragrafy, aby jich využil k ekonomickým výhodám, ten ať raději hospodaří jinou metodou. Je úkolem zástupců příslušných organizací a poradenství samotného, aby se podobnému vývoji zabránilo.

Členění směrnic

V dnešní době převládá přírodovědně-materialistický světový názor, jehož základem je darwinistický vývojový princip, podle kterého se z nižšího vyvíjí nejbližší vyšší prostřednictvím selekce a konkurence. V anthroposofii, vytvořené Rudolfem Steinerem, se lze setkat s principem stavějícím na duchovně vědeckých základech, s duchovně historickým principem zrodu: s postupujícím vývojem hmotného světa mohly se ve větší míře inkorporovat také vyšší bytosti, jako jsou zvířata a člověk. Fyzické vtělení mnohem staršího světa vyšších bytostí je nejmladším krokem vývoje.

Zemědělství je výrazem aktivně utvářejícího setkávání člověka s přírodou. Podoba zemědělství je utvářena potřebami lidí, žijících v dané kultuře. Produkty, které v tomto zemědělství vznikají, musí být směřovány k bytosti člověka, aby mohly splnit svou úlohu potravin, dodávajících nejen živiny, ale i vitalitu. Chov skotu a hnuj, který skot produkuje, byly a jsou předpokladem intenzivní rostlinné produkce. Chov zvířat vyžaduje pěstování krmných plodin, chov skotu vyžaduje především produkci objemného krmiva a je tak důležitým faktorem při sestavování osevního postupu. Rostlinná produkce je určována potravní potřebou člověka a zvířat a vyžaduje pečlivé zacházení s půdou. Obhospodařování v souladu se stanovištními podmínkami bere ohled na potřeby člověka, zvířat, rostlin i půdy. V tomto smyslu začínají směrnice člověkem; následuje živočišná říše, rostlinná produkce jakož i souvislosti týkající se hnojení a půdy. Nakonec jsou pak shrnuty právní ustanovení.

2. Zemědělský organismus Zemědělská individualita

Každé stanoviště se liší od jiných. Každý způsob kultivace spočívající ve zpracování půdy, osevním postupu a hnojení dává vzniknout určitému půdnímu životu. Jaké druhy zvířat jsou v krajině chovány a jaká forma ustájení je pro ně zvolen, to rozhoduje o druhu a zvyšování půdní úrodnosti. Lidé se svými rozhodnutími a s různými formami vzájemné spolupráce dávají podniku zcela určitý ráz. Nadto může člověk na základě duchovněného poznání vyvinout v životních strukturách zemědělského organismu vyšší harmonii a řád. Na základech zemědělského podniku jako organismu se utváří podniková individualita.

3. Chov zvířat

Zvíře jakožto bytost vlastní duši, především pak zvíře hospodářské je odkázané na naši péči. Základním motivem každodenní práce se zvířaty by mělo být to, aby se zvířeti dostalo nezbytné péče a abychom mu zároveň zajistili specifické, jeho bytostným potřebám odpovídající životní podmínky. Fyzickou i psychickou nerovnováhu bychom měli včas rozpoznat a preventivně vyrovnat. Neustálé, bdělé ošetřování zvířete je toho předpokladem.

Vlastní chov zvířat patří, vzhledem k vývoji podniku, neodmyslitelně k zemědělské podnikové individualitě. To platí především pro chov přežvýkavců. Krmné plodiny a hnuj vyvážených

vlastností, který díky skotu vzniká, přispívají prostřednictvím oživení půdy podstatně k trvalému zdraví statku. V harmonickém spolupůsobení tří přírodních říší s člověkem se může vyvinout oživený, duší nadaný zemědělský organismus.

Chov skotu

Dojnicím a kravám kojícím telata je třeba v letní polovině roku zajistit pastvu. Kde to není možné, musí mít k dispozici alespoň celoročně přístupný venkovní výběh. Při odchovu mladého dobytka je třeba postarat se o možnost pohybu, pokud možno o pastvu popř. venkovní výběh. Celoroční vazné ustájení mladého dobytka a dobytka ve výkrmu není dovoleno. Kravám by měla být dána možnost telení za pohybu. Je třeba usilovat o zřízení telicích boxů.

V podnicích, v nichž nejsou pastva ani výběh realizovatelné z důvodu omezených prostorových možností uvnitř vesnice, roztroušených malých parcel nebo pro jiné věcné důvody, může být udělena výjimka.

Krmení

Krmení musí odpovídat druhu, stáří a výkonu jakož i potřebě zvířete, přitom je třeba postarat se o dostatečné zásobení minerálními látkami. Nezbytné minerální látky a stopové prvky mají mít - nakolik je to možné - přirozený původ (byliny, usušené listy atd.).

Krmiva vyprodukovaná v podniku tvoří základ výživy zvířat. Minimálně 50 % krmiva, vtaženo na příslušný živočišný druh, musí být vyprodukováno ve vlastním podniku (popř. v kooperaci několika podniků).

Odchov a plemenitba

Zvířata by měla přijít na svět a vyrůstat v uznaném biologicko-dynamickém podniku, pokud možno v rámci domácího stáda. U drůbeže je třeba usilovat o přirozené vysezení mláďat.

Vlastní chov otcovských zvířat odpovídá zásadám biologicko-dynamického způsobu hospodaření a je proto naléhavě doporučován.

Umělá inseminace může působení samčího prvku uvnitř vlastního podnikového stáda nahradit jen nedostatečně a proto se nedoporučuje.

Zvířata pocházející z genových manipulací nejsou dovolena.

Použití biotechnologických metod (např. transfer embryí, dělení spermií podle pohlaví) není dovoleno.

Ošetření zvířat léky

Zdraví zvířat je třeba zajistit v první řadě pozorným ošetřováním, chovem a kmením jakož i dalšími, preventivními opatřeními, jako je druhovým potřebám zvířete přiměřený (přirozený) chov zvířat. Jestliže dojde k výskytu zdravotních poruch, pak se musí přistoupit k bezprostředním opatřením k jejich odstranění popř. zmírnění.

Je třeba upřednostňovat biologické, anthroposofické, homeopatické a jiné přírodní postupy ošetření. Chemicko-syntetická léčiva a antibiotika



Čištění lebky je testem pro každého biodynamika,

smí použít jen veterinář, popř. smí být použita podle jeho pokynů.

4. Biologicko-dynamické preparáty

Všechna opatření v biologicko-dynamicky obhospodařovaném podniku musí být posuzována z celostních hledisek. V živém celku nemá rozhodující význam jen vyvážená látková bilance, ale i Rudolf Steiner na to v Zemědělském kurzu výslovně poukazuje náhrada odebraných, „uloupených“ sil. Pečlivá a věcně správná příprava, skladování a používání preparátů má z tohoto hlediska veliký význam.

Na základě duchovněného poznání komponované látky minerálního, rostlinného a živočišného původu jsou působením kosmicko-pozemských sil během jednotlivých ročních období proměňovány na síly nesoucí preparáty, které při daném použití na půdu, rostliny a statková hnojiva podstatně přispívají k oživení země, k rozvíjení kvality a výnosu rostlin jakož i zdraví, životní a užitkové síle zvířat v rámci biologicko-dynamicky obhospodařovaného podniku.

Polní postříkové preparáty je třeba použít podle dané plodiny:

- roháček je třeba aplikovat při obdělávání pole, na počátku vegetace nebo po seči plodiny, která má být uznána, minimálně však jednou za rok; - křemenáček je třeba použít podle vývojového stádia rostlin, minimálně však jednou za rok.

Všechna organická statková hnojiva (hnůj, kompost atd.) je třeba ošetřit kompostovými preparáty. Na hospodářských plochách, které během jednoho roku nedostanou žádné preparované hnojivo, se doporučuje použít jako náhradu kravincový preparát.

5. Polní produkce a pěstování rostlin

Rostlina jako bytost, která je obzvlášť závislá na vlivech svého okolí, potřebuje vedle vhodného stanoviště dostatek vody a světla. Oživená půda, kterou mohou dobře prorůst kořeny, je předpokladem odpovídající tvorby listů, květů a plodů. Utváření stanoviště rostliny má pro její zdraví větší význam než jednotlivé zásahy při ošetřování rostlin. Právě tak má význam volba vhodných druhů a odrůd. Vyvážený, podmínkám stanoviště přiměřený osevni postup může vyrovnat jednostrannost různých kulturních rostlin. Přitom je třeba věnovat zvláštní pozor-

Publikace v češtině:

BOUZEK, J.: Stručný přehled základů biodynamického zahrádkářství. Anthroposofická společnost v ČSFR, Praha 1991

DOSTÁLEK, P.-HRADIL, R.: Biologicko-dynamické preparáty. PRO-BIO Šumperk 1998

PŘÍKRYL, J.: Zahrádkářova čítanka. Anthroposofická jednota Praha 1948

RIST, M.: Trojčlennost a svoboda člověka. Fabula Hranice na Moravě 2000

SCHILTHUIS, W.: Biologicko-dynamické zahrádkářství v praxi. Éos Praha 1992

STEINER, R.: Zemědělský kurz. PRO-BIO Šumperk 1998

THUNOVÁ, M.: Výsevni dny (každoročně). PRO-BIO Šumperk

THUNOVÁ, M.: Výsevni dny speciál. PRO-BIO Šumperk 1996

VALERIANA - čtení pro přátele biologicko-dynamického zemědělství, č. 1-11

WITZENMANN, H.: Filozofická východiska biologicko-dynamického zemědělství. Éos Praha 1996

Publikace v němčině (výběr):

Biologisch-Dynamischer Land- und Gartenbau 2 + 3, FBDW Darmstadt 1973, 1980

HAUG, M. H.: Probleme der Umstellung von konventioneller auf biologisch-dynamische Wirtschaftsweise, Lebendige Erde, Darmstadt 1974

HEYNITZ, K. v. : MERCKENS, G.: Das biologische Gartenbuch. Eugen Ulmer Verlag, Stuttgart 1987

KABISCH, H.: Grungzüge eines biologisch-dynamischen Land- und Gartenbaues, Forschungsring, Darmstadt

KLETT, M.: Untersuchungen über Licht- und Schattenqualität, Institut für b.-d. Forschung, Darmstadt

KLETT, M. a kol.: Zur Frage der Düngung im biologisch-dynamischen Landbau. Verlag am Goetheanum, Dornach 1994

KOEPF, H.: Landbau natur- und menschengemäß. Verlag Freies Geistesleben, Stuttgart 1980

KOEPF, H.: Was ist biologischer-dynamischer Anbau? Philosophisch-anthroposophischer Verlag, Dornach 1979

KOEPF, H. - PETERSSON, D.: Biologisch-dynamische Landwirtschaft - eine Einführung. Eugen Ulmer Verlag, Stuttgart 1980

KOLISKO, L. - KOLISKO, E.: Die Landwirtschaft der Zukunft. 1953

KUNZ, P. - KARUTZ, C.: Pflanzenzüchtung dynamisch. Forschungslabor am Goetheanum, Dornach 1991

PFEIFFER, E.: Die Fruchtbarkeit der Erde. Rudolf Geering Verlag, Dornach 1977

PFEIFFER, M.: Die landwirtschaftliche Individualität - ein Bild des Menschen. M. W. Pfeiffer Verlag, 1975

SATTLER, F.-WISTINGHAUSEN, E. v.: Der landwirtschaftliche Betrieb - biologisch-dynamisch. Eugen Ulmer Verlag, Stuttgart 1989

STEINER, R.: Geisteswissenschaftliche Grundlagen zum Gedeihen der Landwirtschaft. Landwirtschaftlicher Kurs. Rudolf Steiner Verlag, Dornach 1979

THUN, M.: Das Bild der Sterne im Wandel der Zeit. Aussaatage M. Thun Verlag, Biedenkopf

THUN, M.: Erfahrungen für den Garten. Franckh Kosmos Verlag, Stuttgart 1994

THUN, M.: Hinweise aus der Konstellationsforschung. Aussaatage M. Thun Verlag, Biedenkopf 1994

THUN, M.: Milch und Milchverarbeitung. Aussaatage M. Thun Verlag, Biedenkopf

THUN, M.: Unkraut-, Pilz- und Schädlingsregulierung. Aussaatage M. Thun Verlag, Biedenkopf 1986

THUN, M.K.: Die Biene, Haltung und Pflege. Aussaatage M. Thun Verlag, Biedenkopf

WISTINGHAUSEN, A. v.: Ernährung und Landwirtschaft. Arbeitskreis für Ernährungsforschung, Bad Liebenzell 1985

WISTINGHAUSEN, A. v.: Wir haben es gewagt. Info-3 Verlag, Frankfurt/Main 1993

WISTINGHAUSEN, E. v.: Düngung und biologisch-dynamische Präparate. Verlag Lebendige Erde, Darmstadt 1994

WISTINGHAUSEN, C. v. a kol.: Anleitung zur Anwendung der biologisch-dynamischen Präparate, Verlag Freies Geistesleben 1997

WISTINGHAUSEN, C. v. a kol.: Anleitung zur Herstellung der biologisch-dynamischen Präparate. Verlag Freies Geistesleben, Stuttgart 1998

Publikace v angličtině:

KOEPF, H.a kol.: The Biodynamic Farm. Anthroposophic Press Hudson, New York 1989

PFEIFFER, E.: Bio-Dynamic Gardening and Farming I - III. Mercury Press, Spring Valley 1983-84

PFEIFFER, E.-RIESE, E.: Grow a Garden. Mercury Press, Spring Valley 1981

Publikace v polštině:

HEYNITZ, K. v.-MERCKENS, G.: Ogród biodynamiczny. Panstwowe Wydaw. Rolnicze, Warszawa 1992

METERA, D.: Ogród biodynamiczny przy domu. Agencja Wydaw. M. Kossowska, Warszawa 1993

Biodynamiczna uprawa roślin w ogrodzie dzialkowym. Polski zwiasek dzialkowcow, 1988

nost vytváření trvalé půdní úrodnosti prostřednictvím dostatečného zastoupení pokud možno víceletých leguminóz a dalších pícnin.

Osivo a sadba

Vnitřní hodnota a vnější povaha osiva ovlivňuje jednak odolnost porostů během růstu, jednak také jejich stanovištně podmíněnou výnosovost jakož i kvalitu produktů coby potravin. Pro dosažení kvality, o níž biologicko-dynamické pěstování usiluje, je třeba dbát zvláštní pečlivosti. Proto musí být použito, nakolik je dostupné, biologicko-dynamické osivo a sadba. Jestliže dostupné není, může být použito jiné ekologické osivo. Není-li k dispozici ani toto, může být po udělení výjimky biodynamickou sekci svazu použito neošetřené osivo konvenčního původu.

Hnojení

Oživení půdy jakož i zachování a zvyšování půdní úrodnosti jsou jedním ze základních cílů biologicko-dynamického způsobu hospodaření. Největší vliv na oživení půdy má vedle zpracování půdy a osevního postupu dobře ošetřovaný a kompostovými preparáty opatřený hnůj příslušného druhu hospodářských zvířat, především krávy.

Kultivace a ochrana rostlin

Mnohostrannými biologicko-dynamickými opatřeními týkajícími se celého podniku, včetně krajinyotvorby a její údržby, se usiluje o vysokou odolnost plodin proti houbovému, bakteriálnímu a živočišnému poškození. Pokud tato opatření nedostačují, mohou být použita opatření a účinné látky podle Přílohy 5.

Chemicko-syntetické prostředky k potírání škůdců, k prevenci a potírání houbových, virových a jiných chorob a plevelů jakož i pro regulaci růstu kulturních rostlin nejsou přípustné. Každé použití prostředků nepovolených těmito směrnici vede k odnětí certifikace podniku, minimálně ale ošetřených ploch a plodin.

6. Konverze - certifikace - smlouva

Vedle zájmu o biologicko-dynamický způsob hospodaření, jeho pozadí a východiska jsou důležitým předpokladem pro úspěšné hospodaření také nezbytné znalosti a dovednosti v oblasti zemědělství. Členství ve svazu PRO-BIO a příslušnost k jeho biodynamické sekci skýtá záruku pro zapojení do výměny odborných poznatků, práci za společným cílem a vzájemnou pomoc.

S první žádostí o uznání DEMETER je prostřednictvím zaručení se důvěryhodných lidí biodynamické sekce svazu a pověřené osoby svazu potvrzena způsobilost obhospodařovatele se zřetelem na věcné a obsahové znalosti a schopnosti.

Podnik je třeba převést na biologicko-dynamický způsob hospodaření jako celek v jednom kroku. Ve zdůvodněných případech (viz Přílohu 7) může k uznání ploch docházet postupně v průběhu osevního postupu, pokud je celý podnik obhospodařován ekologicky. Plochy dosud nekonvertované je třeba během této doby vést jako prostorové i věcně zřetelně oddělenou podnikovou jednotku. Pěstování těchto odrůd jednoho druhu plodiny na plochách

s rozdílným stupněm certifikace není povoleno. Výjimky u trvalých kultur vyžadují povolení (údaj 15: viz Přílohu 7). Ve všech těchto případech je nezbytná přesná dokumentace. Celý podnik musí nejpozději do pěti let od prvního uznání v konverzi dosáhnout certifikace DEMETER. Delší doba konverze vyžaduje povolení (údaj 16: viz Přílohu 7). Jeden a tentýž vedoucí podnik nesmí ve stejné oblasti vést zároveň DEMETER podnik a podnik konvenční.

Již k prvnímu roku konverze patří kompletní použití preparátů, jak je popsáno v kapitole 4 „B.-d. preparáty“.

Otázky kolem preparátů

Sestavil Radomil Hradil

Kdo už pracoval s biodynamickými preparáty a hlavně kdo je sám připravoval, kladl si jistě mnohokrát otázku, zda ten či onen postup je ten správný. Tím spíše, že v přípravě preparátů existují různé „školy“, které se v některých bodech odlišují. Vybrali jsme proto 17 takových otázek a položili je několika našim a především zahraničním praktikům, které bychom nejprve krátce představili. Odpovídat budou v takovém pořadí, v jakém jsme jejich odpovědi obdrželi.

a) Petr Dostálek

Redaktor Valeriany, dříve zaměstnanec svazu PRO-BIO, dnes soukromě hospodařící rolník, člen svazu. Pobýval na dvou biodynamických statcích ve Švýcarsku, spoluorganizoval biodynamické semináře v Janoušově a Fořtu, ve svém podniku praktikuje biodynamické postupy, sám si zhotovuje preparáty.

b) Maria Thunová

Autorka Výsevních dní, ve svém podniku ve středním Německu (Hešensko) se věnuje konstelačním výzkumům. Hospodaří biodynamicky, preparáty si sama zhotovuje, což bývá spojeno se seminářem pro zájemce z řad veřejnosti. V roce 1994 přednášela v Šumperku a v Brně.

c) Christian von Wistinghausen

Má biodynamický podnik v jižním Německu (Bádensko-Würtembersko), zaměřený mimo jiné na chov brojlerů. Organizuje kurzy a semináře věnované přípravě a použití biodynamických preparátů. Preparáty zhotovuje i pro další zájemce v celém Německu, kteří si je u něj mohou zakoupit. Ročně plní kravským lejmem asi 16 000 rohů. V roce 1995 působil jako lektor na semináři v Janoušově.

d) Rainer Sax

Hospodaří biodynamicky ve Švýcarsku, neda-leko Basileje. Pořádá kurzy k přípravě a používání preparátů, zhotovuje preparáty i pro další zájemce. Hlásí se ke škole A. Podolinského z Austrálie, která je známá krajně precizní prací při přípravě preparátů. Aktivně je zapojen do několika biodynamických projektů na Ukrajině. Ročně plní asi 1800 rohů, Podolinsky plní ročně asi 180 000 rohů! Jako lektor působil v roce 2000 na semináři v slovenském Členkovci.

1. Kolikrát se smí u postřikových preparátů použít stejné rohy?

- Viz Zemědělský kurz (2. vydání), s. 62.
- Rohy pro 501 použít jen jednou. Pro 500 tolikrát, dokud roh nezačne šupinovat, potom už ne. Kromě toho uložit mimo dobu použití do stáje, aby nasály „kravskou atmosféru“.
- 3 až 5 krát - dokud se nezačnou rozpadat.
- U křemenáčku 1 krát, bereme pokaždé nový roh, který je kvalitní, dobře tvarovaný. U roháčku několikrát, vždy je třeba posoudit stav rohu podle jeho měkkosti, křehkosti. Když mám pocit, že roh už začíná postrádat životní síly, vyměním ho.

2. Smí se stejný roh použít jak pro roháček, tak i pro křemenáček?

- Viz Zemědělský kurz, s. 66.
- Ne.
- Pro křemenáček bereme vždycky nové rohy. Ty pak později použijeme i pro roháček. Žádné „smí“ tady neplatí.
- Jak již bylo řečeno u otázky č. 1.

3. Smí se stejná jáma po vyjmutí preparátu 500 použít i pro preparát 501 a naopak, nebo hovoří něco proti tomu?

- Ano, smí.
- Ano, nic proti tomu nehovoří.
- Ani tady neplatí žádné „smí“ - my máme pro každý preparát už řadu let vlastní jámu, tedy jinou pro 501 a jinou pro 500 atd.
- Také u jámy je to podle mne jasné: nepoužívat tutéž. Pro každý z těchto preparátů by bylo třeba zvolit jiné místo, a to už jen vzhledem ke světlu. Pro křemenáček volím tu nejslušečnější polohu, pro roháček spíš polohu stinnou, vlhčí. V průběhu let je jáma čím dál lepší, kvalita preparátu má vliv i na kvalitu okolního prostředí. Jáma získává postupně kvalitu preparátu, půda kolem je jakoby naočkovaná.

4. Má význam poloha vůči světovým stranám, v jaké jsou rohy ukládány do jámy?

- Myslím, že ne, pokud ano, tak ne tak podstatný.
- Nevím.
- Nevíme - klademe je otvorem směrem na východ, avšak bez vědeckého pozadí, prostě na základě citu.
- Ne, já myslím, že to nehraje roli.

5. Smí preparát 500 zůstat v zemi tak dlouho, dokud ho člověk nepotřebuje, nebo je třeba vyjmout ho na jaře?

- Viz Zemědělský kurz, s. 64.
- Preparát je třeba vyjmout, jakmile se Merkur nachází více jak týden před Beranem.
- 500 může zůstat až do použití v zemi, ale nelze to doporučit: drahocenné rohy se příliš rychle rozloží, do podzimu přemění žížaly roháček na zeminu! To už pak není žádný roháček, nýbrž kompostová zemina.

- Je-li roháček příliš dlouho v půdě, přemění ho dešťovky. Problém je, že ve Švýcarsku už v posledních letech nemíváme pořádné zimy a dešťovky jsou pak velmi brzy aktivní. Jsou-li pak Velikonoce tak pozdě jako letos, je to problém - chceme totiž, aby rohy s tímto preparátem byly v zemi po oba hlavní křesťanské svátky, Vánoce i Velikonoce. Myslíme si, že oba svátky mají i svůj kosmický význam.

6. Má se preparát 501 po vyjmutí ze země uchovávat v rohu nebo ve sklenici?

- Obojí je dobře možné.
- Jde obojí, ale lepší je, když se preparát vyjme z rohů, promíchá a pak se opět dá v rozích např. ve velkých sklenicích na okno (světelné působení).

- 501 uchovávat v rohu nebo ve sklenici na světle (podle C. v. Wistinghausena) nebo ve tmě (podle dr. Ulli Königa) - individuální názory.

- Myslím, že je možné obojí. Já ho uchovávám zčásti ve sklenici a zčásti v rohu. Ten je ale suchý a na plněm světle.

7. Hraje roli u preparátu 501 konečná velikost částice křemene po rozdrčení?

- Ano (viz Zemědělský kurz).
- Ano.
- Steiner říká: na prach, M. Thunová říká: na hrubo rozdrčený je také dobrý. Můj pocit: maximální možný povrch = na prach. Ani zde žádný „mus“!
- Tendence je: čím menší částice, tím lepší, tím lepší rozptýlení ve vodě. Otázkou je, jakou informaci křemenáček nese a musí být tato informace rozdělena na malé částice nebo ji mohou nést i částice větší. Hmotně myšleno je těmito částicemi posilována asimilace, povrch rostlin a měly by tak být co možná nejmenší. Paní Thunová říká, že s hrubším křemenáčkem lze řešit problém se slimáky. Odpověď na tuto otázku bude úkolem dalšího zkoušení.

8. Hraje roli směr pohybu při tření křemene při výrobě preparátu 501?

- Nevím, myslím, že ne.
- Střídavě, chvíli doleva, chvíli doprava (člověk to tak dělá automaticky).
- Až dosud to bylo jedno, nyní se ozývají nové hlasy: při dokončení tření by měl být pohyb pravotočivý.
- Myslím, že ne.

9. Je možné použít při míchání postřikových preparátů kovovou nebo umělohmotnou nádobu?

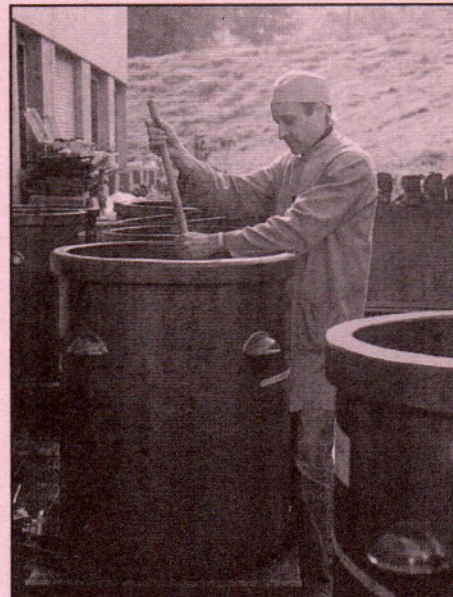
- Pokud možno ne. Nejlepší je dřevo.
- Ne.
1. Dřevěná nebo hliněná nádoba.
2. Měděná nádoba (podle Podolinského), přičemž působení mědi jako stopového prvku je značné.
3. Nádoba z potravinářského plastu. „Smí“ ani zde neplatí. K nejlepšímu cíli vedou cesty přes to horší.
- Podolinsky říká měděnou, což je ten nejčistší kov, jaký se pro to dá použít (snad s výjimkou zlata). Umělé hmotě bych vzal kameninu, jinak bych si pořídil dva dřevěné sudy, jeden pro roháček a jeden pro křemenáček. Na rozdíl od kameniny nebo mědi se totiž dřevo nedá řádně očistit (aby se působení obou preparátů nemíchalo).

10. Jak dlouho po skončení míchání si postřikové preparáty uchovávají svou působnost?

- Ten den, kdy se míchaly.
- Pokusy s rostlinami ukázaly u 500 a 501 4 hodiny, potom během 90 minut odeznění účinnosti.
- Exaktně to nikdo neví - my doporučujeme max. 2 až 4 hodiny.
- Myslím, že když se to dá během 1 hodiny aplikovat, je to optimální. Jinak 2 hodiny.

11. Smí se u preparátu 503 použít tenké střevo ze samčího zvířete skotu?

- To bych také rád věděl...
- Ne, nikdy.
- Steiner říká hovězí střevo. My bereme pokud možno střevo krávy a určitě už došlo také někdy k záměně, při plnění však žádný blesk neuhodil! Tedy ani zde žádné dogma.
- O tom jsem nikdy nepřemýšlel, zda lze použít i střevo býčí. Řekl bych raději z vlastního býka než z cizí krávy, na druhou stranu má krá-



Použití preparátů patří k základním podmínkám Demeter-certifikace.

Zahraniční biodynamické časopisy

Biodynamičtí zemědělci v zahraničí mají také své odborné časopisy. Svaz PRO-BIO odebírá dva z nich, německý a švýcarský.

Lebendige Erde:

Tento německý časopis (česky Živá nebo Živoucí země) vychází šestkrát ročně a vydává ho německý Forschungsring für Biologisch-Dynamische Wirtschaftsweise e.V., Darmstadt. Jeho podtitul zní „Časopis pro biologicko-dynamické zemědělství, výživu, kulturu“ a současný ročník je již 51. v pořadí. V minulosti byl zaměřen především na prezentaci výsledků vědeckých výzkumů, na počátku roku 1999 však změnil formát i vizáž a je děláný populárnějším způsobem. Každé číslo má nějaké hlavní téma, např. osivo, konverze, ovoce, kvalita, trh. Adresa viz přehled adres. V knihovně PRO-BIO je k dispozici také řada starých ročníků.

Beiträge:

Švýcarský sešitek skromnějšího provedení vychází každý měsíc a jeho celý název zní Beiträge zur biologisch-dynamischen Landwirtschaft (Příspěvky k biologicko-dynamickému zemědělství). Obsahuje obecná zamyšlení, zprávy z výzkumu i informace o dění ve švýcarské biodynamice. Místo dostávají také biodynamické selky nebo žáci biodynamického zemědělského učebního oboru. Pamatuje se i na zahrádkáře a v žádném čísle nechybí nějaká ta báseň nebo anthroposofická průpověď. Letošní ročník je už 49. v řadě. Také u Beiträgen máme v knihovně PRO-BIO k dispozici starší ročníky.

Časopis Valeriana

Vychází nepravidelně od roku 1992, nejprve jako příloha Bulletinu alternativního (později ekologického) zemědělství. Číslo 5 vyšlo samostatně a od 6. čísla bývá Valeriana přílohou měsíčníku Bio.

Číslo 1: Kdo byl Rudolf Steiner, co je to biologicko-dynamické zemědělství, co chce Valeriana.

Číslo 2: Biologicko-dynamické preparáty, jejich příprava a použití.

Číslo 3: Práce na poli a na zahradě podle kosmických rytmů. Použití přesličky v ochraně proti houbovým chorobám. Saláty po celý rok.

Číslo 4: O podstatě skotu, kráva jako kosmická bytost, homeopatická regulace chorob a škůdců rostlin.

Číslo 5: Půda a biodynamické preparáty, Goethova metamorfóza rostlin (v básni i teorii), růže a lilie, chov včel na biodynamickém statku.

Číslo 6: Zemědělský statek jako organismus, podniková individualita. Žížala - kráva - včela. Camphillové vesničky ve světě.

Číslo 7: Výživa člověka z hlediska anthroposofie. Mléko a med. Chléb a víno. Pochutiny. Kvalita výživy.

Číslo 8: Poslání hmyzu a tzv. škůdců vůbec. Včela jako dítě slunce. Chov včel a péče o jejich zdraví.

Číslo 9: Biodynamické zemědělství a ekologie. Neviditelné dimenze krajiny. Léčení Země. Vliv vnitřní čistoty člověka na kvalitu životního prostředí.

Číslo 10: Biodynamické preparáty v praxi. Křemen v přírodě. Historie biodynamických seminářů u nás. Preparovaný kompost.

Číslo 11: Trojčlennost sociálního organismu. Poslání a funkce peněz. Pád socialismu a svoboda člověka. Jak uspořádat ekonomické poměry.



NABÍDKA LITERATURY

R. Steiner: Zemědělský kurz. Váz., 150 stran, 148 Kč

R. Steiner: Člověk a vesmírné slovo, 12 přednášek, váz., 219 Kč

R. Steiner: Národohospodářský kurz, 14 přednášek, váz., 198 Kč

P. Dostálek - R. Hradil: Biologicko-dynamické preparáty. Brož., 35 Kč

M. Pogačnik: Elementární bytosti. Váz., 178 Kč

M. Pogačnik: Škola geomantie. Brož., asi 240 Kč

M. Pogačnik: Cesty léčení Země. 190 Kč

L. Dostal: Přirozená péče o dítě. Brož., 120 Kč

va nejdůkladnější trávení, což je kvalita, kterou zde chceme využít.

12. Věší se i preparáty 503 a 506 přes léto na slunce?

a) Ani ne. Proč také?

b) Ne.

c) Někteří to dělají, někteří ne. Steiner zmiňuje ve svých poznámkách: Ošetřit jako řebříčkový preparát. V přednášce už nic neřekl, zůstává to tedy otevřenou otázkou. K povaze střeva a okruží podle mého pocitu letní slunce nepatří. V Mäusdorfu plníme 503 a 506 v září, necháme 14 dní oschnout a pak vložíme do země.

d) Jsou podniky, které to dělají, já to nedělám. U pampelišky je problém v tom, že se musí chránit před ptáky a vosami, totéž platí pro heřmánkový preparát. Zkušenosti jsou různé. My věšíme jen řebříček.

13. Smí se u preparátu 505 použít borka poraženého, tzn. už neživého stromu?

a) Raději ne, jenom v krajním případě.

b) Ano, z poraženého stromu to je možné.

c) Pokud možno čerstvý dub - tedy i poražený!

d) Raději mladý dub, tak 20 až 30 let, může se vzít i větev. Borka by neměla být příliš mrtvá. Dubovou kůru bychom neměli dlouho uchovávat, maximálně jeden rok.

14. Je u preparátu 505 důležitá přítomnost blány vystělající mozkovnu v lebce, nebo hraje rozhodující roli pouze kostěná schránka?

a) Toť otázka!

b) Blána je důležitá!

c) Lebka je důležitá, nikoli už blána. Pokud je vevnitř, nechám ji tam, pokud je pryč (při předchozím odmasení v zemi je díky mouchám a půdním organismům pryč i blána), vezmeme prázdnou lebku také. Nejsme v této otázce úzkoprsí.

d) Když bych měl čerstvou lebku, vzal bych tu, jinak starší lebku, usušenou, je ale třeba uzavřít dutinu, zadělat otvory, kterou jsou jinak zakryty masem. Na to bereme kosti ze spodní čelisti. Důležitá je podle mne vápenná schránka.

15. Hraje roli pořadí, v jakém se při preparování hromady hnoje jednotlivé kompostové preparáty použijí?

a) Jen kopřiva uprostřed, jinak spíš ne.

b) Ne. Důležité pouze je, aby kopřiva při pohledu shora přišla doprostřed.

c) Myslím, že ne, jen kopřiva by měla být vždy uprostřed (nákras)

d) „Podsluneční“, tedy preparáty, které jsou spíš směrem k vápnu, aby byly na jedné straně (502, 503), uprostřed kopřiva a pak preparáty „nadsluneční“ 505 a 506. Kozlíkem postříkat, někdo ho dává i do otvoru.

16. Má význam to, jestli jsou preparát 500 a kompostové preparáty uchovávány v suchém nebo vlhkém stavu?

a) Obojí je možné.

b) Preparát 500 v rozích v rašelině úplně nevyschne. Vlhkost ale nesmí být tak vysoká, aby plesnivěl.

c) 500 uhníst do podoby koule a nechat tak dalece vyschnout, aby např. žížaly nemohly dá-

le pracovat. Pak zabalit do suché rašeliny. 500 tak vydrží v dobrém stavu až jeden rok, jinak by byl sežrán. Ostatní preparáty: viz naše příručka. Já je suším, jiní je uchovávají i vlhké.

d) Všude, kde je život, je i voda. A my chceme v celém kompostování a hnojení zůstat v oblasti živého. Z tohoto hlediska musí být preparáty vlhké. Nakolik je působení jiné u suchých preparátů, bylo by třeba zjistit.

17. Jak rychle mají být preparáty spotřebovány, tzn. jak dlouho zůstanou při dobrém skladování účinné?

a) Nejlépe 1. nebo 2. sezónu po výrobě.

b) Dobré preparáty si podrží své působení 3 až 4 roky.

c) Maximálně 2 až 4 roky. Zbytky se dají využít v „březové jámě“ (obdobu kravinového preparátu - pozn. rh).

d) Řekl bych 2 až 3 roky.

Poslání Rudolfa Steinera

Heinz Regner, Peter Rühle

Přeložil Radomil Hradil

Z rakouského časopisu *Waage und Wandel*, Vánoce 1999, kráceno.

Bylo to v 80. letech 19. století, když se Rudolf Steiner setkal ve Vídni s goethologem Karlem Juliem Schröerem. Karl Julius Schröer byl osobou individualitou, která žila na Zemi již v Platonovi a v Hrosvithovi z Gandersheimu. Schröer chtěl zpracovat a zveřejnit Goethovo dílo, nedokázal však duchovně proniknout také vědecké dílo Goetha. Byl by mohl založit goetheanismus, v intelektualistickém 19. století však nedokázal postoupit až ke goetheanismu, který mohl být myšlenkovým východiskem pro zrod anthroposofie.

Rudolf Steiner to rozpoznal. Ujal se Schröerova úkolu. Své vlastní poslání, kterým bylo spojení ideje reinkarnace a karmy s křesťanstvím, odkládá. Na základě svobodného rozhodnutí se ujímá Schröerova úkolu, který by jinak nebyl naplněn.

Co se zde, na vídeňské půdě, odehrává při pohledu zvenčí jako přátelství dvou významných osobností, bylo osudovým setkáním, majícím význam pro celé lidstvo. Stojí tu proti sobě jako osvoboditel a osvobozený a v jejich setkání zaznívá náznak zvěsti o Kristu, novém pánu karmy. Rozdělující podstata svobody se začíná zásadně proměňovat.

V roce 1894 vychází Steinerova Filosofie svobody. Touto knihou je v budově poznání položen základní kámen pro Kristem prostoupený pojem svobody. Svobodný čin Steinerův a jeho

Filosofie svobody otevírají dveře od 19. k 20. století. Věk světla může začít.

Marie von Sievers, pozdější žena Rudolfa Steinera, položila rozhodující otázku po esoterickém hnutí vycházejícím z křesťanství. Tím byla Rudolfově Steinerovi dána možnost, aby začal působit ve smyslu svého nejvlastnějšího poslání. Na přání hraběte a hraběnky Brockdorffových se tato možnost naskytla v rámci Theosofické společnosti. Rudolf Steiner se ujímá vedení nově založené německé sekce. Již v den ustavující valné hromady, 20. října 1902, hovoří Rudolf Steiner ke členům o praktických karmických cvičeních. Jak se však mělo ukázat, byla ochota přijmout odpovídající poselství minimální. 24. srpna 1924 se k tomu Rudolf Steiner vyjádřil následovně:

„Avšak osobnosti, které tenkrát u založení společnosti byly, se strašlivě vyděsily, když znamenaly tento název, a ještě dnes bych mohl se vši názorností vylíčit astrální vlny trasy a chvění, jež na sobě ukazovali zejména staří pánové, kteří tenkrát, vzešli z theosofického hnutí, uslyšeli, že chci hovořit o praktické karmě... A já jsem pak cítil nejen onen dojem astrálních a jáských vln trasy a chvění, ale pocítil jsem i mrazivý dojem astrální husí kůže, kterou ti staří pánové náhle měli. A bylo pak zcela nemožné, abych zůstal u daného programu, protože by to bylo bezvýhodné.“ (GA 240)

Rudolf Steiner musel své poslání odložit. První nezdár, ke kterému došlo v důsledku starého lidského problému, strachu ze všeho nového.

Další vývoj Theosofické společnosti se ubíral cestou, která počínaje rokem 1909 vyvrcholila v esoterní představě, že v jednom hinduistickém chlapci v Indii se fyzicky znovu vtělil Kristus! Tato absurdita byla mimo jiné podnětem pro Rudolfa Steinera, aby se věcně distancoval, což nakonec vedlo k oddělení od Theosofické společnosti a založení Anthroposofické společnosti 3. února 1913.

V této době podniká Rudolf Steiner druhý pokus. O Vánocích roku 1910 hovoří v přednáškách o „okultních dějinách“ o karmických souvislostech u osobností a událostí světových dějin. Pod okultními dějinami chápal Rudolf Steiner svůj duchovědný výzkum historie, vycházející ze základních poznatků o reinkarnaci a karmě. To znamená, že další vývoj lidských dějin není určován abstraktními idejemi, nýbrž lidskými dušemi samotnými, když ve svých opakovaných pozemských životech přenášejí výsledky jedné historické epochy do epochy druhé, a jak kromě toho tomuto procesu historického vývoje udělují impulsy reálné duchovní bytosti prostřednictvím jednotlivých osobností.

I tentokrát očekává Rudolf Steiner zájem, aby mohl na tématu dále pracovat. Marně...

V proměněné podobě se znovu objevují praktická karmická cvičení z roku 1902. Od roku 1910 do roku 1913 jsou každoročně v létě uváděna Steinerova mysterijní dramata. Ta umělecko-dramatickou formou ukazují, jak karma působí. Dramata měla být základem pro cestu vlastního karmického výcviku, přes zájem, který vzbudila, nebyla však anthroposofy přijata natolik, aby mohla změnit jejich postoj vůči

vlastním cestám osudu. 1. světová válka nako- nec práci na dramatech zcela znemožnila.

Až do roku 1923 nepodniká Rudolf Steiner žádný další pokus. Anthroposofickou společností otráasají krize, hnutí trojčlennosti troskotá v roce 1921, na Silvestra 1922/23 vyhoří první Goetheanum. O spáleníšti prohlásí Rudolf Steiner, že to je obraz Anthroposofické společnosti, která leží v troskách. V roce 1923 se situace v Anthroposofické společnosti zhoršuje natolik, že Rudolf Steiner zvažuje, že se od ní zcela odloučí a s několika málo spolehlivými členy vytvoří skupinu na způsob řádu.

V niterných zápasech překonává Rudolf Steiner ještě jednu pochyby, související s problémy uvnitř Společnosti. V odpovědnosti vůči svému poslání rozhoduje se k Vánočnímu sněmu. Jestliže až dosud stál Rudolf Steiner jako učitel a duchovní badatel mimo Anthroposofickou společnost, pak se při Vánočním sněmu s novou Společností spojuje, když se ujímá jejího vedení. Na základě svobodného rozhodnutí spojuje svůj život a svůj osud se všemi lidmi, kteří patří k anthroposofickému hnutí a jako tenkrát o Vánocích roku 1910 začíná i nyní líčit osudové souvislosti různých individualit.

Po Vánočním sněmu pokračuje Rudolf Steiner ve své přednáškové činnosti a stupňuje ji až do michaelské doby roku 1924 do rozměru přímo nadlidského. V září 1924 pronáší často čtyři přednášky v jednom dni, během třech týdnů jich je na sedmdesát! A vždy znova začíná své přednášky slovy: „Milí přátelé“. Pocity nejhlubšího vděku ho spojují se všemi lidmi, kteří v jeho úsilí stojí při něm, nápomocni bytostí anthroposofie, spojují ho i s jeho „milým přítelem“, hrabětem Keyserlingkem a všemi, kteří se zasloužili o to, že se o svatodušních svátcích roku 1924 mohl na statku v Kobieřici u Vratislavi uskutečnit Zemědělský kurz.

Přibližně o tři měsíce později, 28. září pronáší Rudolf Steiner v tzv. truhlárně v Dornachu k 600 lidem svůj poslední proslav. Asja Turgeněvová líčí tento večer takto: „Ticho bylo v sále truhlárny, když dr. Steiner vstoupil zpoza modré opony. Jak byl teď křehký a zranitelný a jak jinak zněl jeho hlas, jakoby z nekonečných dálek, jako by jím proznívaly zlatisté tóny. Jen teplo srdce promlouvalo z jeho slov, promlouvalo však z prostor, které už nebyly našimi prostorami pozemskými. Jakoby z nich vyzdvižen, musel vynakládat sílu, aby pronikl až k nám. V onu chladnou podzimní noc žhnula truhlárna slunečním jasem a teplem jeho slov, jako v horkém letním dnu.“

Síly Rudolfově Steinerovi nestačily a musel tuto přednášku předčasně ukončit. Náhle oněmělý byl mocný hlas duchovního učitele, který téměř po celá tři desetiletí na tolika místech, v tolika sálech hovořil k tisícům a tisícům lidí.

Síly mu stačily ještě k tomu, aby pracoval na svém životopise a aby psal Dopisy členům.

Vánoční slavnost v roce 1924 se konala bez jeho účasti.

30. března 1925 skončila jeho pozemská pouť.

Ita Wegmanová píše ve Zpravodaji 26. dubna 1925: „Za plného vědomí, avšak beze slova o budoucnosti, bez pokynů a poselství pro tu či onu osobnost nás Mistr opustil. A přímá otázka, která se toho týkala, byla vědomě zodpovězena jeho Ne.“



Mnozí biodynamici se značkou Demeter snaží náležitě „prodat“.

M. Rist: Trojčlennost a svoboda člověka. Váz., 168 Kč

H. Witzenmann: Spravedlivá cena. Brož., 98 Kč

R. Hauschka: Nauka o výživě. (vyjde)

U. Burkhardová: Dobré sny pro planetu Zemi. Váz., 160 Kč

M. Thunová: Na zahradě podle kosmických rytmů, (vyjde koncem roku 2000, pracovní název)

Valeriana č. 9 - ekologie. Cena 10 Kč.

Valeriana č. 10 - biodynamické preparáty. Cena 10 Kč.

Valeriana č. 11 - trojčlennost sociálního organismu. Cena 15 Kč.

Literaturu si lze objednávat na adrese svazu PRO-BIO, PS 116, Nemocniční 53, 787 01 Šumperk, 0649-216609, pro-bio@pro-bio.cz



Seznam adres

1. Svaz ekologických zemědělců PRO-BIO Šumperk:

PRO-BIO, P. S. 116, biodynamická sekce, Nemocniční 53, 787 01 Šumperk, tel.: 0649-216609, fax: 0649-214586, probio@sumperk-net.cz, www.pro-bio.cz

2. Biodynamika na Slovensku:

Stanislav Ohrablo, Zelená 6, SK-915 01, Nové Mesto n. Váhom, Slovensko, 00421-834-714779, sands@isternet.sk

3. Mezinárodní svaz DEMETER:

Michiel Rietveld, Kraaybeckerhof, Postbus 17, NL-3970 AA Driebergen, Nizozemí, tel.: 0031-343-512925, fax: 0031-343-533865, kraayhof@wxs.nl

4. Svobodná vysoká škola pro duchovní vědu, přírodovědná sekce, zemědělské oddělení:

Manfred Klett, Goetheanum - Landwirtschaftliche Abteilung, Hügelweg 59, CH-4143 Dornach, Švýcarsko

5. Německý svaz DEMETER, certifikace produktů:

DEMETER Bundesgeschäftsstelle, Cornelia Hauenschild, Brandschneise 2, D-64295 Darmstadt, Německo, tel.: 0049-6155-846981, fax: 0049-6155-846911, info@demeter.de, cornelia.hauenschild@demeter.de, www.demeter.net nebo www.demeter.de

6. Zprostředkování praxe:

Auskunfts- und Beratungsstelle, Brandschneise 5, D-64295 Darmstadt, Německo, tel.: 0049-6155-842111, fax: 0049-6155-842125

7. Rakouský svaz DEMETER:

DEMETER-Bund Österreich, Hietzinger Kai 127/2/31, A-1130 Wien, Rakousko, tel.: 0043-1-8794701, fax: 0043-1-8794722

8. Švýcarský spolek SVWO:

SVWO, Margrit Liesch, Bungertrechtli, CH-7208 Malans, Švýcarsko, tel.: 0041-81-3222980, fax: 0041-81-3224193

9. Paní Thunová - Výsevni dny:

Aussaattage-Verlag, Maria Thun, Postfach 1518, D-35205 Biedenkopf, Německo, tel.: 0049-6461-3227, fax: 0049-6461-4714

10. Britský biodynamický svaz:

GB-Biodynamic Agricultural Association, Gloucester Street, Stroud, Glos GL5 1QG, Velká Británie, fax: 0044-1562-664933, bdaa@biodynamic.freemove.co.uk, www.-anth.org.uk/biodynamic

11. Americký svaz DEMETER:

USA-Demeter-Association Inc., Britt Road Aurora, USA-13026 NY, tel.: 001-315-3645617, fax: 001-315-3645224, demeter@baldcom.net

12. Časopis Lebendige Erde:

Lebendige Erde, Michael Olbrich-Majer, Brandschneise 2, D-64295 Darmstadt, Německo, tel.: 0049-6155-84123, fax: 0049-6155-846911, info www.LebendigeErde.de

13. Biodynamické osivo:

Allerleirauh Saatguthandel GmbH, Kronstraße 24, D-61209 Echzell, Německo, tel.: 0049-6035-81216, fax: 0049-6035-81275, allerleirauh.saat@t-online.de, www.allerleirauh.com



Preparáty jsou hotové, účastníci spokojeni

Hrboľatý chodník, klukatá cesta

Stano Ohrablo

Ako švajčiarske hodinky. Tak pôsobil na našom jarnom stretnutí náš hosť pán Rainer Sax zo Švajčiarska vo všetkom, čo sa týkalo praktizovania biodynamického poľnohospodárstva.

Precíznosť odrážali vzorky preparátov, ktoré priniesol (valeriánový mal napríklad vzhľad bieleho vína - Rainer ho pripravuje iba z okvetných lístkov valeriány) a precíznosťou nás zaskočil aj pri zbere púpavy - tá práve začínala kvitnúť, bol kvetový deň a bolo jej nadostač všade okolo. Podľa Rainera bol však vyhovujúci iba tak každý desiaty, pätnásty kvet v určitom presnom štádiu kvitnutia. Veľmi cenné bolo, že to, čo nám Rainer hovoril, nebola teória, ale skúsenosti a poznatky, ktoré získal počas 25 rokov vlastného biodynamického farmárstva. Samostatným rozmerom bola skutočnosť, že sa nejednalo iba o hospodárenie na jeho vlastnej farme, ale tiež o menšie či väčšie spolupráce s biodynamikmi v mnohých krajinách. Osobitne pritom prekvapili naozaj živé kontakty a spolupráca s Ukrajinou a osobnosť Alexa Podolinského, zhodou okolností tiež ukrajinského pôvodu, ktorý je jednou z vedúcich osobností biodynamického diania v Austrálii.

Keďže naše stretnutie už malo predchodcu - v októbri 1999 sme pod vedením Radka Hradila pripravili a do zeme uložili jesenné preparáty - boli sme prirodzene zvedaví, čo teraz zo zeme vyberieme. Až

na zopár dážďoviek, ktorým zrejme chutila najmä púpava v jednom z preparátov, to dopadlo celkom dobre a vlastnoručne vyrobené preparáty môžu byť aplikované na poliach, záhradách, v sadoch a samozrejme pri kompostovaní tam, kde si ich jednotliví záujemcovia odniesli. Príprava ďalších preparátov bola v tomto období roka relatívne jednoduchá. Okrem nazbieraných kvetov púpavy to totiž bola iba príprava kremenáčika. Na jeho prípravu sme síce mali len kremenné okruhlíky z Váhu a z Dunaja a nie horský kryštál, ktorý, ako hovoril Rainer i Radek, sa na jeho prípravu najviac používa, ale takto sme si vystačili z miestnymi zdrojmi. Uvidíme, čo zo zeme vyberieme nabudúce a hlavne, ako to bude pôsobiť pri aplikácii.

Čas sa našiel aj na diskusie o všetkom možnom. Škoda len, že na otázku aký impulz si účastníci zo stretnutia odniesli, neprišli napriek sľubom žiadne odpovede. Určite by boli nielen obohatili tento článok, ale aj poskytli spätnú väzbu, ktorá je vždy potrebná. Že by sme nezvykli takto komunikovať? Ibaže nemému deku len ťažko porozumie aj jeho vlastná matka, ako hovorí príslovie.

Je na zamyslenie, či s tým prípadne nejaká nesúvisí myšlienka, ktorá tiež počas stretnutia zaznela, že si vieme vážiť iba drahé veci a teda je určitou chybou robiť podobné akcie bezplatne. Odpoveďou bude snáď aj samotná budúcnosť či už podobných stretnutí alebo vôbec biodynamiky na Slovensku, ktorá sa zatiaľ dá popísať veľmi jednoducho. Svoje o tom hovorí aj odpoveď, ktorú na Rainerovu otázku, koľkých biodynamických farmárov na Slovensku poznáme, dal Paľo Ziman, u ktorého sa naše stretnutie uskutočnilo: všetkých.



Pan Sax (uprostřed) byl při výrobě preparátů přesný jako hodinky.

Lidská společenství v biodynamických podnicích

Radomil Hradil

*Místy volně, místy doslova podle článku
Wernera Schäfera Saatgut darf nicht vermahlen
werden z rakouského časopisu Waage und
Wandel, Vánoce 1999. Místy jen podle sebe.*

Úkolem biodynamického podniku je bezpečby produkce potravin, které budou zdravé a budou skutečně sytit člověka, ale také hojivě působení na půdu, krajinu a celou Zemi. Zamyslíme-li se však nad tím, co je vlastně posláním člověka a jakým směrem by se měl dít vyvíjet, dospějeme nutně k tomu, že tu je ještě jeden, snad i mnohem důležitější úkol.

Na své dosavadní cestě se člověk zbavoval starých pout a svazků, vyvazoval se z tradičních vazeb a učil se samostatně myslet, bez slepé víry v autoritu. Dnes je stále více zřejmé, že tento vývoj ke svobodě člověka vedl a vede k úpadku lidskosti, sociálnosti, vzájemnosti. Přestane-li člověk poslouchat autoritu, začne-li poslouchat sám sebe, musí sám v sobě najít sílu ke slušnosti, morálnímu chování, ohleduplnosti atd. Přestane-li cítit vazby rodinné, musí začít hledat a vytvářet vazby k jiným lidem, nepokrevním bratrům a sestram, svou vlastní silou.

Dosavadní vývoj vedl k posilování individuality člověka, s tím je však spojený nárůst individualismu a egoismu. Globalizace na jedné straně, spojená s individualizací na straně druhé. Vzájemnému odtržení lidí napomáhají dnes vydatné i tzv. komunikační prostředky, které paradoxně zvěšují vzdálenosti od člověka k člověku. Je tedy dnes úkolem nás lidí, abychom hledali cestu k sobě navzájem, vycházeli si vstříc, učili se spolu žít, vzájemně se chápat a pomáhat si v lidském růstu. Největším úkolem lidí je budování sociálního díla jako nejvyšší formy díla uměleckého. Ono vyjít s druhými lidmi je někdy skutečně umění. Není ale jiné cesty, než učít se být v tomto směru umělcem, učít se sociálnímu umění.

Biodynamický podnik tak v první řadě nabízí možnost takového učení, nabízí možnost budování sociálního díla. Dnes, devět let poté, co jsem se dostal do biodynamického zahradnictví a rok zde pracoval a žil s dvaceti až třiceti dalšími lidmi, mi to začíná docházet. Podívejme se tedy na takovéto kolektivy, takováto společenství svobodných individuí usilujících o sociální soužití.

Nová lidská společenství nemohou být nesena ničím starým. Nemohou být nesena pokrevním svazkem, společnými osobní egoistickými zájmy ani běžnými sympatiemi, které se i tak často záhy promění ve svůj opak. Takovéto společenství může existovat, jestliže je každý jeho člen ochoten pracovat sám na sobě, překonávat vlastní egoismus a pěstovat svůj zájem o druhé.

V roce 1904 napsal Rudolf Steiner jedno ze svých stěžejních děl: Jak dosáhnout poznání vyšších světů. Zde formuluje zákony, které platí pro okultního žáka na jeho cestě za poznáním vyšších světů, jako platí přírodní zákony například pro růst rostlin. Rudolf Steiner jim říká „podmínky k okultnímu výcviku“ a uvádí, že nejde o úplné naplnění těchto podmínek, nýbrž pouze o snahu o jejich naplnění. „Zcela tyto podmínky napl-

nit nemůže nikdo; avšak vydat se na cestu k jejich naplnění může každý.“ Jen kdo se na tuto cestu vydá, může do budoucna úspěšně budovat o sociální dílo. Neboť vytváření nových lidských společenství se může uskutečňovat jen silou jednotlivce, tedy silou překonávat vlastní egoismus. A to je okultní práce.

Podmínky okultního výcviku, jak je uvádí Rudolf Steiner, jsou následující:

1. Usilovat o zdravý život, pečovat o zdraví těla i ducha. Jen ze zdravého člověka může vzejít zdravé poznání. „Povinnost musí stát v mnoha případech výše než zdraví, ba často výše než život; požitky u okultního žáka nesmí nikdy. U něj smí být požitky jen prostředkem pro zdraví a život.“

2. Pociťovat se jako část celku, s níž jsem spojen. Z takového postoje se mění celé mé myšlení. S takovým smýšlením přistupuji jinak i ke zločincům. Jsem zdrženlivý ve svých soudech. Jako článek celého lidstva jsem spoluzodpovědný za všechno, co se děje.

3. Poznat, že mé myšlenky a pocity mají pro svět právě takový význam jako mé činy. Je zrovna tak zhoubné, když druhého člověka nenávidím, jako když ho uhoďím. Potom dospěji k poznání, že dělám něco nejen pro sebe, když se zdokonaluji, ale pro celý svět. „Z mých čistých pocitů a myšlenek má svět právě takový užitek, jako z mého dobrého chování.“

4. Pociťovat se jako duchovně-duševní bytost. Člověk není produktem fyzického světa. Uznání svých pravd nehledám ve svém okolí, ale jen a pouze ve své upřímné, o poznání usilující duši. Svému okolí však nevnučuji nic, pro co nemůže mít porozumění. Na vlastní duchovní váhy kladu srdce otevřené vůči potřebám okolního světa, na druhou miskou pak vnitřní pevnost a neochvějnou vytrvalost.

5. Vytrvalost ve sledování vlastního rozhodnutí. Nic nesmí okultního žáka přimět k tomu, aby upustil od jednou přijatého rozhodnutí, než jediné poznání, že je na omylu. Všechno, co konám, konám však z lásky k tomuto konání. Potom mi nemohou dojít síly k uskutečnění mého rozhodnutí.

6. Rozvíjení pocitu věčnosti vůči všemu, co člověka potká. „Člověk musí vědět, že jeho vlastní bytí je darem celého všemohá.“ Kdo to nedokáže, nemůže rozvinout svou všelásku, která je nutná, má-li dospět k vyššímu poznání.

7. Všechny tyto podmínky se musí spojit v podmínce sedmé: Pojímát život bez ustání v tom smyslu, jak to podmínky vyžadují. Tím se jednotlivé projevy mého života dostanou do vzájemného souladu a nebudou si protřečít.

Kde dojde k rozpadu, nezdaru nějakého společenství, můžeme zřetelně najít opomíjení alespoň jednoho z těchto pravidel. Stejně tak je ze zdárného života společenství patrná úcta k těmto prázkonům lidskosti. Ještě jednou je třeba zdůraznit, že není nutné, aby každý tato pravidla zcela ovládal, nezbytné je však neutuchající úsilí o jejich dodržování i přes mnohé nezdary. Tyto předpoklady také nejsou nikdy splněny jednou provždy, stejně jako se člověk nemůže jednou provždy najít nebo nadechnout. Zpočátku, v takzvané pionýrské fázi, je takové společenství neseno nadšením přes všechny problémy a nedostatky. Netrvá to však dlouho a společenství se začne rozkládat, nepracuje-li se vědomě a pravidelně a stále hlouběji na uvedených zásadách.

Protože každý přispívá k prospěchu celku svým individuálním způsobem, byt by pracoval „jen“ duševně nebo byl starcem, postiženým nebo malým dítětem, má také každý právě takový nárok na to, aby o něj bylo postaráno, jako například ten, kdo pracuje fyzicky, a to podle jeho potřeb, nikoli podle jeho měřitelného (fyzického) výko-

Ve Fořtu hledáme pomocné ruce

Joachim Dutschke

Přeložil Radomil Hradil

Statek Fořt je zemědělský podnik, který obhospodařujeme zhruba 3 roky. Tento bývalý státní statek se rozkládá na ploše asi na 180 ha a nachází se na okraji Krkonoš mezi Vrchlabím a Trutnovem.

Naše představa budoucnosti, s níž konáme naši ne vždy jednoduchou práci při obnově statku, je biologicko-dynamický podnik, který by se měl vyvíjet v mnohotvárný celek a který by se v mnoha oblastech života mohl ubírat novými cestami. Velká část produktů by se tak měla zpracovávat přímo na statku v pekárně, která je již hotová, sýrárně a dalších podnikových úsecích.

Tato představa vznikla na základě vnějších možností, které má tento statek se svým množstvím budov, okolní přírodou i našimi zkušenostmi ze Švýcarska a Německa.

Takovýto živý organismus zemědělského statku může vzniknout jen tehdy, pracuje-li na něm společenství lidí, jehož základem je jednak praktická činnost a jednak také hledání duchovního pozadí tohoto poslání.

Podnik, který se bude rozvíjet na základě výše uvedené představy, bude poskytovat pracovní místa i místa k žití pro lidi, kteří potřebují ochranu svého okolí. Život a práce s mentálně postiženými nebo např. duševně nemocnými lidmi by znamenala obohacení pro celý statek. Díky tomu, že ke statku teď patří i malý zámeček, nestojí tomu navenek už nic v cestě.

Agnes Murbachová a Joachim Dutschke jsou zahradnice a zemědělec a jsou dostatečně vytížení prací na obnově a výstavbě statku. Rádi uvítáme lidi, kteří by se této léčebně pedagogické práce ve Fořtu chtěli ujmout.

Hledání lidí by měli mít zkušenosti s léčebnou pedagogikou popř. sociální terapií a měli by být ochotní s postiženými i žít a být dostatečně stabilní, nutnou k řešení problémů, které se takovému lidskému společenství nevyhnu.

Kontakt: Joachim Dutschke, Fořt 29, 543 43 Černý Důl, tel. a fax: 0438-492179, mobil: 0604-545773



nu. Jenom tam, kde je tento postoj jasně zakotven ve vědomí každého jednotlivce, vzniká pozitivní atmosféra, která je předpokladem dobrého fungování celku. Taková nálada tu už jednou byla, v raně křesťanských komunitách nebo některých klášterních komunitách. Kde tato nálada chybí, vzniká obdoba bolševisticko militantního jednotného státu s donucovacími opatřeními, nebo přísné hierarchické uspořádání, připomínající pořádek v hejnu slepic.

Dokud ani tam, kde jsou pro to vytvořeny fyzické podmínky, kde tedy existuje podnikový organizmus, není místo nebo peníze na zásadní spirituální nebo uměleckou práci, kde tedy vlastně není poznána nutnost takové práce, dotud nebyl pochopen kulturní impuls kobiečického kurzu a nemůže být ani naplněn. Kde je dosud vlastní kulturní práce považována za „luxus“ či „zábavu“, za něco, co je „neekonomické“, co si „nemůžeme dovolit“, jsou lidé ještě daleko od toho, co měl Rudolf Steiner na mysli oním „kobiečickým impulsem“.

Příkladem nového společenství lidí byla společná stavba prvního Goetheana v Dornachu. Na stavbě chrámu lidství tu pod vedením duchovního učitele pracovali a společně zde žili zástupci 17 národů, týchž národů, které se v té době vyraždovaly na bitevních polích první světové války. Rudolf Steiner k tomu říká:

„V pokojných myšlenkách a v pokojné práci vyrůstá naše stavba. V těchto dobách, kdy se všechno zdá být v troskách, chceme přesto usi-

lovat o to, abychom byli skupinkou, která bude chovat a střežit mír a harmonii v srdci jednoho každého, tak aby každý z nás choval o každém z nás ty nejlepší myšlenky, bez závisti, bez neshovornosti. To, draží přátelé, bude to jediné, co nám při doléhání bolestných událostí umožní, abychom pokračovali v tom, v čem pokračovat musíme. Neboť musíme pokračovat v našem díle, navzdory všem kupícím se překážkám. Stane se, co se musí stát ve smyslu našeho hnutí. Stane se to, ať se před námi objeví jakékoli překážky!



Při svátečních příležitostech panuje dobrá nálada. Problémy se dostaví až při každodenním soužití.

Může se to však stát jen tehdy, pokusíme-li se chovat ve svých srdcích lásku a mír, které nechť v našich srdcích vzejdou z našeho pevného příklonu k duchu. Bez toho se ani venku ve světě nemůže nic pohnout kupředu; avšak pro skupinku, která se zde shromáždila, je zvláštní povinnost uchovávat v srdcích lásku, mír a harmonii. Neboť co se má u naší stavby stát, bude narušeno, nebude-li se to dát z těchto citů lásky a míru;

bude to narušeno závistí a neshovorností. Jen budou-li do tvarů, na nichž pracujeme, vestavěny myšlenky harmonie a míru a lásky, budou tím, čím mají být pro lidstvo, tehdy, až ve světě opět zavládne mír. Kolik nálady harmonie přineseme ve svých srdcích, tolik zůstane takřikajíc držet na těchto tvarech a výrazových prostředcích, které má naše stavba v sobě. Když toto skutečně poznáme, pak snad bude možné, abychom se ve svém nejhlubším nitru prostoupili náladou, která je ideálem našeho duchovního úsilí...

Budeme-li se tedy ze všech sil a s odvahou a důvěrou držet tohoto našeho ideálu, tak bude také neustále narůstat a až ve světě opět zavládne mír, bude moci naplnit své poslání. Jistě bude nutné v míře mnohem, mnohem větší, než jak se stalo v našich řadách, abychom se pokusili odložit stranou všechno vlastní, osobní snažení, abychom usilovali o to, co má jako duchovní krev pronikat celé naše spirituální hnutí. Jak hluboce tato slova vycházejí z mého srdce, draží přátelé, tak bych chtěl, aby hluboko pronikala do srdcí vašich!“

Hrabě Keyserlingk, na jehož statku v Kobiečici se o svatodušních svátcích 1924 konal kurz nové, Kristem prostoupené, péče o půdu a Zemi, zemřel o čtyři roky později. Na svou urnu si dal napsat slova, která mohou platit za motto biodynamického impulsu, impulsu vytváření kulturních oáz. Vytvářet místa míru a lásky, na nichž Kristus může zmrtnýchvstát.

Kristus ponechává svobodu. Nikdy se nevnucuje. Jenom kde mu lidé o své vůli vytvoří prostor, může být a působit. Vytváření takových míst, to je onen kobiečický impuls.

Valeriana

ČTENÍ PRO PŘÁTELE
BIOLOGICKO-DYNAMICKÉHO
ZEMĚDĚLSTVÍ

Nr. 12

Zusammenfassung

1. Liebe Leser - R. Hradil

Leitartikel. Perspektiven der biologisch-dynamischen Landwirtschaft in Tschechien

2. Was ist biologisch-dynamische Landwirtschaft, R. Hradil

Die wichtigsten Prinzipien der b.-d. Landwirtschaft.

3. Wie wird man ein biologisch-dynamischer Bauer, R. Hradil

Die rechtlichen etc. Anforderungen bei der Demeter-Zertifizierung, Möglichkeiten in Tschechien

4. Entstehung und Entwicklung der biologisch-dynamischen Landwirtschaft, M. Klett

Ein Vortrag vom 15. 9. 1999, Koberwitz, Polen

5. Herr Lust würde sich wundern, G. Dostálková

Über einen biologisch-dynamisch geführten Hof in Südböhmen

6. Organismus des landwirtschaftlichen Betriebs, P. Neesen, J. Schanck, Ä. Schanck

Aus dem Buch „Rudolf Steiners landwirtschaftlicher Impuls“, ABV 1990

7. Biologisch-dynamische Richtlinien

Aus den deutschen Demeter-Richtlinien, die wichtigsten Bestimmungen

8. Fragen und Antworten zu den b.-d. Präparaten

Fragen zu der Herstellung und Anwendung der Präparate wurden von P. Dostálek, C. von Wistinghausen, M. Thun und R. Sax beantwortet.

9. Die Lebensaufgabe Rudolf Steiners, H. Regner, P. Rühle

Das Christentum mit dem Reinkarnationsgedanken zu verbinden, war die irdische Aufgabe Rudolf Steiners

10. Präparatetagung in der Slowakei, S. Ohrablo

Im Frühjahr fand ein Präparateseminar mit Reiner Sax statt

11. Lebensgemeinschaften in den biologisch-dynamischen Betrieben, R. Hradil, nach W. Schäfer (Waage und Wandel)

Das soziale Kunstwerk als der eigentliche Koberwitzer Impuls. Innere Arbeit als die Vorbedingung des Zusammenlebens von Individualitäten

12. In Fořt wird nach Mitarbeitern gesucht, J. Dutschke

Kurze Vorstellung eines Hofes in der Riesengebirgeregion

13. Notizen am Rande, R. Hradil, P. Dostálek

Rudolf Steiner, der Landwirtschaftliche Kurs, die biologisch-dynamischen Präparate, das Goetheanum, das Demeter-Zeichen, b.-d. Literatur, Kontaktadressen etc.

„VALERIANA“ číslo 12 - čtení pro přátele biologicko-dynamického zemědělství

Je připravena biologicko-dynamickou skupinou při svazu PRO-BIO Šumperk., **Redaktoři:** Petr Dostálek, Radomil Hradil

Vydává: Svaz producentů a zpracovatelů biopotravin PRO-BIO Šumperk - biodynamická sekce, Nemocniční 53, p.s.116, 787 01 Šumperk, tel. 0649/216609, fax: 0649/214586, e-mail: pro-bio@pro-bio.cz, www.pro-bio.cz. **Objednávky,** příspěvky, připomínky, náměty, finanční dary zasílejte na adresu vydavatele. Příspěvky podepsané plným jménem autora nemusí být totožné s názorem redakce. **Redakční uzávěrka:** 30. 6. 2000