

# Ekologické hospodaření harmonie mezi přírodou a zemědělstvím



www.bemagro.cz

Akciová společnost Bemagro vznikla v roce 1994 z bývalých státních statků. Dnes hospodaří na více než dvou tisících hektarech v podhůří Novohradských hor. Většinu rozlohy zaujímají louky a pastviny, orná půda tvoří jednu čtvrtinu – cca 500 hektarů. Způsob hospodaření je určen přírodními podmínkami – nadmožská výška je většinou mezi 600–700 metry, roční úhrn srážek přesahuje 700 milimetrů. Půdu tvoří převážně kamenitá kambizem.

Hlavním úkolem „Rostlinky“ je zabezpečit dostatek kvalitního krmení pro vlastní zvířata – zrno, senáž a seno. Na prodej se pěstuje hlavně žito, pšenice špalda, pohanka a v menší míře brambory. Nepoužívají se minerální hnojiva a pesticidy, dobrých výnosů je dosahováno správnými agrotechnickými opatřeními při použití rozumného osevního postupu. Významným cílem Bemagra je dlouhodobé zlepšování kvality půdy.

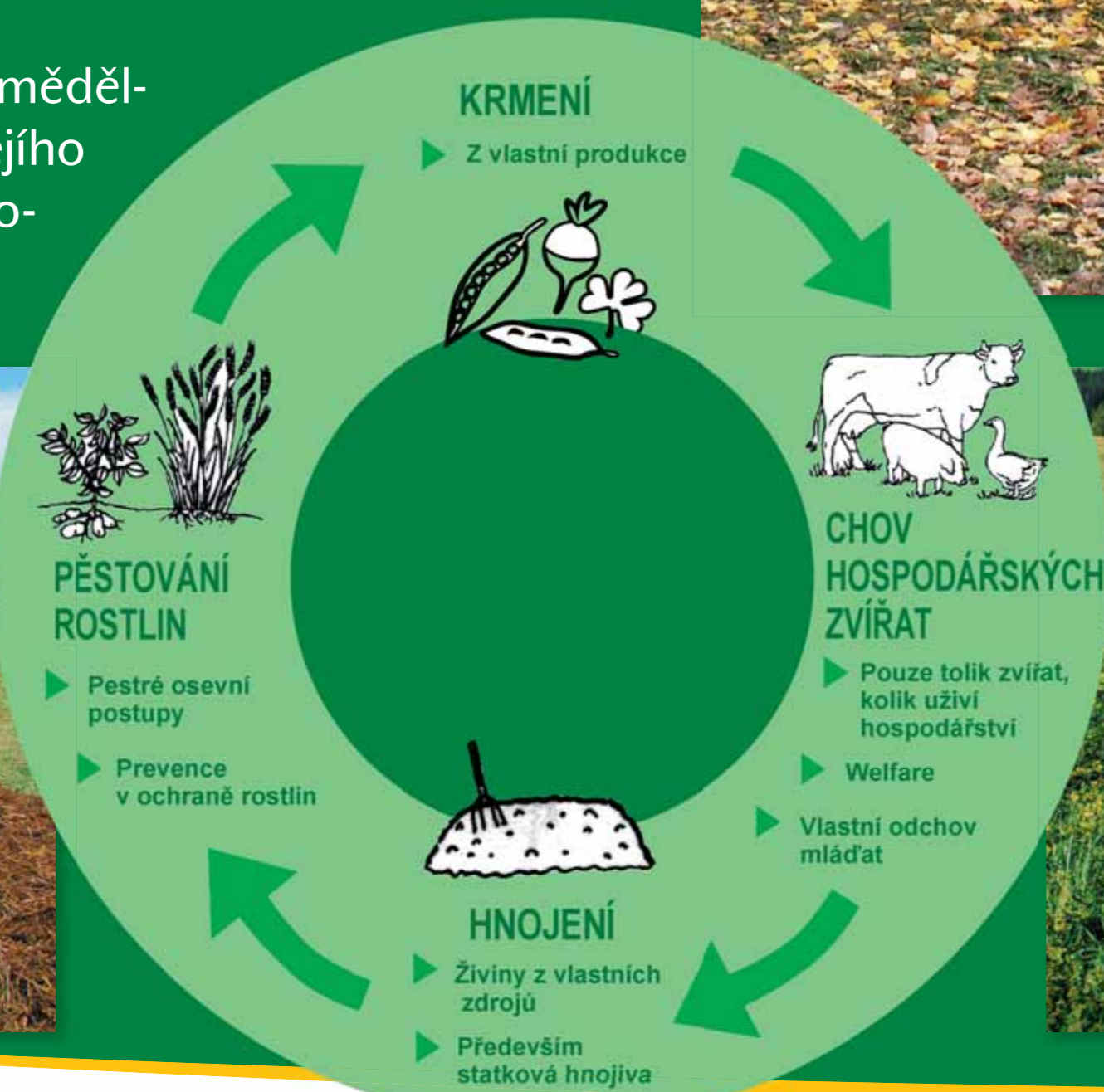
V chovu zvířat je nejvýznamnějším provozem velkochov dojníc na farmě v Meziříčí. V nových kravinech zde žije přes 300 krav převážně holštýnského plemene, které je křížením převáděno na přirozenější český červenostrakatý skot. Krávy se v létě pasou v širokém okolí farmy, v zimě využívají nejlípejší pastviny jako výběh. Zásady ekologického chovu jsou samozřejmě plně dodržovány, například při léčení zvířat dostává přednost homeopatie před klasickou medicínou, telátka jsou chována ve skupinách a krmena mlékem, zvířata nejsou odrohována atd.

V Meziříčí se také nachází Selský dvůr – místo pro malochov prasat, ovcí a drůbeže. V Malontech je pak centrum pro chov masného skotu. Produkty obou hospodářství jsou spolu s mlékem a bramborami nabízeny v širokém okolí k přímému prodeji.

Kromě ekologické produkce se Bemagro věnuje péči o krajinu. Často jde o nápravu škod, které vznikly ve druhé polovině minulého století. Obnovují se například meze, které vedle své klíčové protierozní funkce na svažitých pozemcích zvyšují i biodiverzitu. Její pokles je podobně jako degradace půdy zásadním problémem, který ohrožuje celou naši civilizaci. Mezi další opatření „pro přírodu“ patří budování biokoridorů, alejí, větrolamů, tůňek, ochrana mokřadů a pak samozřejmě samotný způsob obhospodařování zemědělských pozemků, počínaje způsobem hnojení až po systém sečení luk a pastvin.

V Bemagru jsou využívány principy biodynamického zemědělství, které vedou k celkové harmonizaci společnosti i jejího okolí, k ozdravování půdy, rostlin, zvířat a kvalitnější produkci masa, mléka a dalších produktů.

Kompostování hnoje a přebytečné trávy



Na pastvině je nejlépe



Kachny a husy na selském dvoře



Tak to u nás chodí...



Biopás u Dobechova

## Přírodní cennosti na pozemcích obhospodařovaných Bemagrem

### Zajímavé a cenné biotopy

**Prameniště a vlhké louky** – Prameniště a podmáčené louky můžeme nalézt rozptýleně na celém hospodářství, zachovalé porosty s výskytem vzácnějších druhů jsou však již výjimečné podobně jako jinde ve střední Evropě. Bemagro hledá nové způsoby hospodaření a možnosti „spolupráce“ s přírodou. Nejlépe zachovalé vlhké louky můžeme nalézt zejména na několika místech na Horní Jaroměři, v jihozápadním okolí Hodonic a v údolí potůčku severně od Malont. Mezi ozdoby těchto míst patří například prstnatec májový, hadí mord nízký či starček potoční.

**Suché louky a lesní lemy** – Jednou z přírodovědně nejvzácnějších a nejzachovalejších částí území Bemagra jsou pozemky nad Kaplicí s porosty nehnojených suchých květnatých luk. Takto rozsáhlé plochy zachovalých suchých luk jsou v dnešní jihočeské krajině již velmi vzácné. Zdejší louky spolu s okolními nesečenými porosty, okrají cest a lesů a drobnými skalními výchozy, poskytují vhodné prostředí pro celou řadu bezobratlých (jedná se mj. o regionálně významné naleziště motýlů). Ze zdejší flóry můžeme jmenovat smolničku obecnou, vítod obecný či pryskyřník hlíznatý. V menší míře můžeme drobné plošky nehnojených suchých luk a lesních lemů nalézt i jinde na místech s mělkou půdou, např. na Horní Jaroměři, u Dobechova a severně od Blanska.

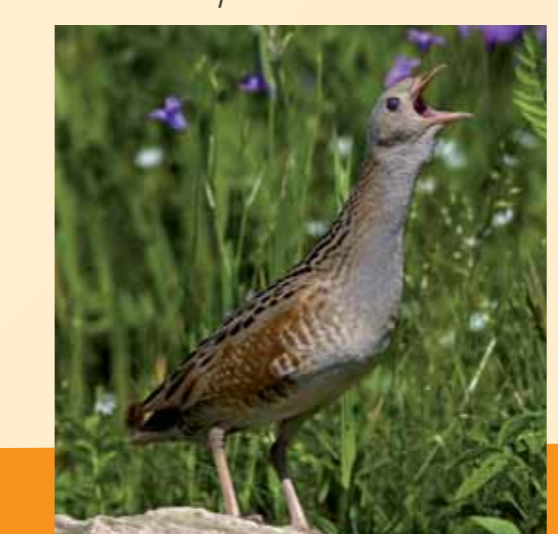
**Křovinaté remízy na Jaroměři** – Rozsáhlá soustava lesíků a křovinatých i stromových remízů je charakteristickým prvkem přírodovědně cenné enklávy na Horní Jaroměři. Jedná se z velké části o zarostlé původní cesty, méně i o zarostlé vlhké louky a meze. Nejpozoruhodnější jsou staré porosty lísky s hájovým podrostem, v němž najdeme např. plicník tmavý, vrání oko čtyřlíst, samorostlík klasnatý či kopytník evropský. Významné jsou rovněž navazující bylinné lemy, které poskytují útočiště hmyzu po posečení okolních luk. Ve spolupráci Bemagra a společnosti Daphne ČR vznikla na Horní Jaroměři „zemědělská rezervace“, jejíž louky se sklízí časově a prostorově rozdílně tak, aby to co nejvíce pomohlo volně žijícím živočichům (od hmyzu až po savce) a podpořilo i konkurenční schopnost ohrožených rostlin. Do systému péče zapadá i lokální prořezávání remízů, po němž vzniknou maloplošná území různého vývojového stáří.



Otakárek fenyklový



Chřástal polní



### Vzácné druhy

**Hadí mord nízký, ostřice stinná** – Hadí mord nízký, podobně jako např. ostřice stinná či vrba rozmarýnolistá, patří mezi druhy střídavě vlhkých až rašelinných luk, které vyžadují pravidelné kosení porostu při vyloučení hnojení. Dnes jsou v krajině stále vzácnější v důsledku zarůstání opuštěných vlhkých luk a celkového přehnojení krajiny. Hadí mord nízký a vrba rozmarýnolistá dosud rostou v několika exemplářích na vlhkých loukách na Horní Jaroměři, několik jedinců bylo nalezeno rovněž mezi Dluhoštěmi a Velkými Skalínami. Ostřice stinnou lze dosud spatřit rovněž na Horní Jaroměři a dále pak v několika malých oddělených populacích v nivě potůčku protékajícího ploché údolí severně od Malont. **Prstnatec májový** – Prstnatec májový je jedním ze dvou druhů orchidejí, jež byly nalezeny na území Bemagra. Je typickým průvodcem zachovalých podmáčených luk a pramenišť. V červeném seznamu cévnatých rostlin je řazen mezi ohrožené druhy, neboť v posledních desetiletích zmizel z většiny lokalit. Prstnatec májový je v Bemagru velmi vzácným druhem. Dosud byly nalezeny pouze tři exempláře – jeden v kosené vlhké louce u Bukovska a dva na soustavě pramenišť u bývalé obce Hodonice. U druhé z těchto lokalit je možné, že při obnově seče dojde k postupnému nárůstu početnosti. **Starček potoční** – Starček je nápadný druh zachovalých vlhkých luk a pramenišť. Díky svému statnému vzrůstu je schopen poněkud více odolávat konkurenci agresivních druhů rostlin šířících se v důsledku nesečení porostu a splachu hnojiv ze sousedních pozemků, než nízké mokřadní druhy jako např. hadí mord nízký či prstnatec májový. Přesto je v červeném seznamu řazen mezi druhy vyžadující pozornost. Můžeme jej dosud nalézt v několika desítkách exemplářů na prameništích v Hodonicích a v údolí potůčku severně od Malont. **Vítod obecný** – Vítod obecný je typickým druhem nehnojených suchých luk a pastvin. Z naší krajiny mizí v důsledku zarůstání opuštěných suchých pastvin, strání a podobných stanovišť. Vítod se vyskytuje vzácně na suchých svažitých loukách nad Kaplicí a na strmé neobhospodařované stráni pod obcí Blansko. **Otakárek fenyklový** – Otakárek fenyklový byl motýl typický pro zemědělskou krajinu. V sedmdesátých a osmdesátých letech minulého století však silně ubýval a až v posledních letech jeho počty spíše stoupají. Přesto i on patří mezi zákonem chráněné druhy. Jde o druh typický pro louky a zahrady. Nemá však rád příliš zapojený porost a je závislý na rostlinách z čeledi miříkovitých, které slouží jako potrava pro jeho housenky. Otakárek byl pozorován například na Jaroměři. **Chřástal polní** – Chřástal polní se propracoval na seznam celosvětově ohrožených ptáků, protože například v západní Evropě se jeho populace nejen zásadně snížila, ale na mnohých místech úplně vymřel. V České republice se situace mírně zlepšuje, chřástala můžeme najít hlavně v podhůří, kde není tak intenzivní zemědělství. Tento pták vyhledává extenzivní vlhké louky, kde vyvádí mladé velmi pozdě, až v červenci. Tou dobou jsou však louky již dávno posečeny a většina mláďat zahyne pod sekačkami. Proto je potřeba místa, kde se chřástal vyskytuje, sekat až v srpnu. V oblasti Bemagra patří k těmto místům okolí Malont (za vodárnou či za malontským potokem) a také na Polžově. V noci můžete chřástala slyšet – jeho „kreexxx“ připomíná hru na hřeben. **Čejka chocholátá** – Čejka chocholátá patří mezi nejvíce ubývající ptáky – od roku 1982 klesly její stavy na desetinu. Podobná je situace v celé Evropě. Hlavní příčiny jsou dvě – úbytek vhodných biotopů a přímé ničení snůšek. Čejka potřebuje mít přehled, tzn. nízkou okolní vegetaci, a také vlhko, proto vyhledává bahňité části luk a poli. Mláďata pět týdnů po vylíhnutí nejsou schopné létat a pouze pobíhají v okolí hnízda. Bohužel v této době probíhají zemědělské práce. V Bemagru můžeme čejky spatřit mezi Malonty a Meziříčím, v okolí Bukovska a také na Mostkách. Pokud je uvidíte, držte jim palce.



Hadí mord nízký



Prstnatec májový



Starček potoční



Vítod obecný



Čejka chocholátá

Vytvořeno za finanční podpory SFŽP a MŽP



Autoři fotografií: Markéta Sábliková, Jiří Koptík, Jan Chlumský, Dušan Boucný, Petr Šaj, Jana Brychtová, Martin Hrouzek. Grafická úprava: Milan Matoušek.

