



MINISTERSTVO ZEMĚLSTVÍ

Vítejte na farmě u řeky Orlice



HISTORIE A SOUČASNOST

Rodinné hospodaření na statku č. p. 60 v Lípě nad Orlicí sahá do roku 1938, kdy statek přešel do vlastnictví rodičů současného vlastníka Ing. Vladimíra Macháně, CSc. Novodobý rozvoj se datuje od roku 1993, kdy byla založena Farma u řeky Orlice. V současnosti je zde obhospodařováno 340 ha trvalých travních porostů, z nichž více než 2/3 leží v lokalitě soustavy Natura 2000-CZ0524049 Orlice a Labe (Evropsky významná lokalita ČR) a 0,2 ha dokonce v nejzachovalejší část údolní nivy neregulované Orlice, která je vyhlášená jako přírodní park Orlice.

Hospodaření je provozováno v systému ekologického zemědělství s chovem masného skotu bez tržní produkce mléka a připravuje se i chov kozy búrské. Maso poraženého skotu na jatkách s certifikací „ekologická jatka“ se bude bourat a prodávat ze dvora i v místních prodejnách.

CHOV HOSPODÁŘSKÝCH ZVÍŘAT NA FARMĚ

Plemeno Aberdeen-angus je nejrozšířenější masné plemeno skotu na světě. Pochází ze severovýchodního Skotska, má většinou černou barvu srsti a jeho charakteristickou vlastností je genetická bezrohost a snadnost porodů. Zvířata jsou odolná vůči nepříznivým klimatickým podmínkám, jsou velmi přizpůsobivá. Matky mají vynikající mateřské vlastnosti. Maso tohoto plemene je vyhlášené specifickým zbarvením, tzv. mramorováním a vynikající chutí.

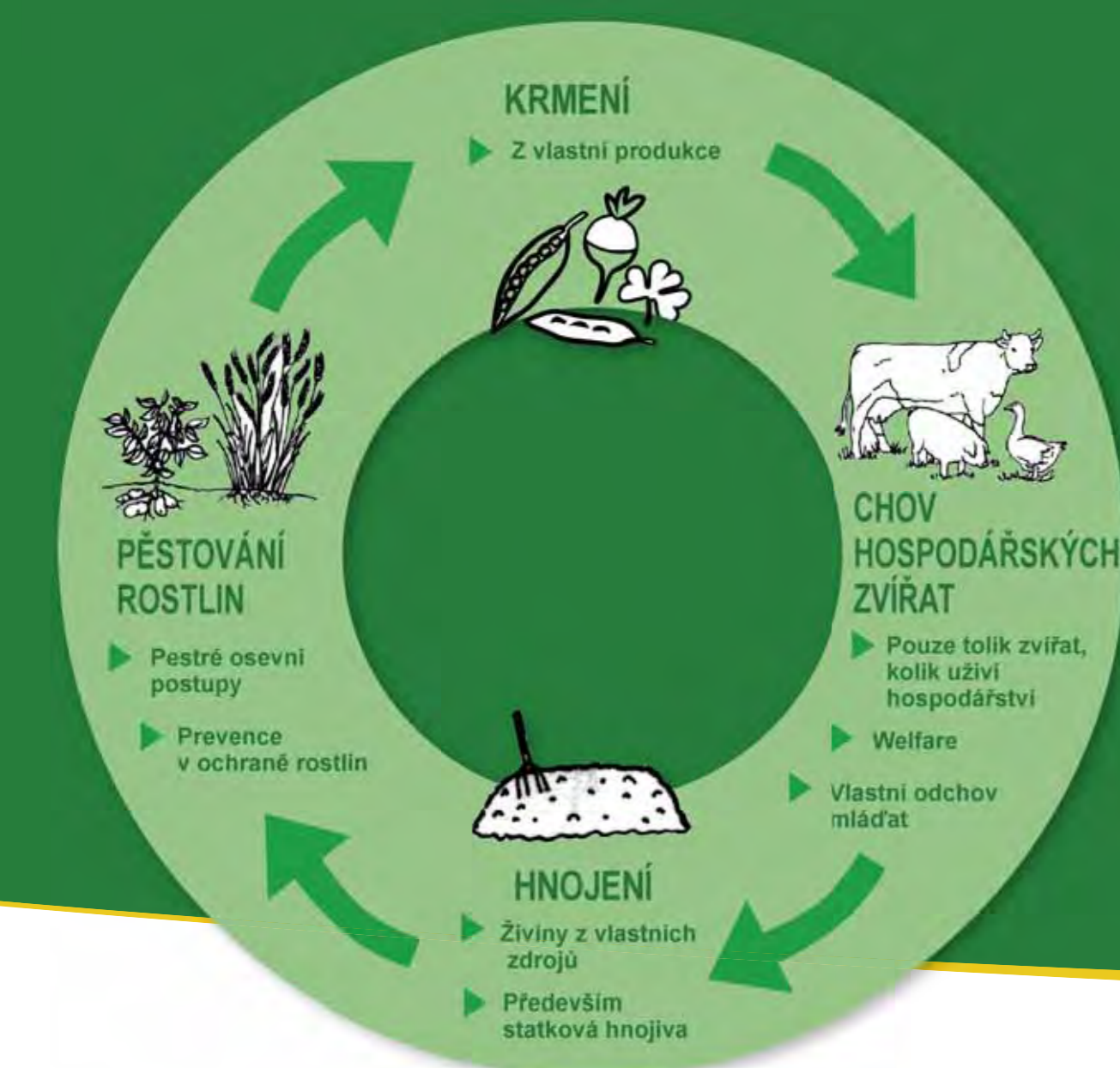
Plemeno Piemontese je italského původu, z oblasti podhůří Savojských Alp, plavého až šedého zbarvení. Maso má nízký podíl tuku a nejnižší obsah cholesterolu ze všech hovězích mas.

Búrská koza je plemeno původem z Jihoafrické republiky, které dosahuje vynikající masné užitkovosti. Jeho barva je bílá s typicky hnědou hlavou a svislýma ušima.



PRO EKOLOGICKÉ ZEMĚLSTVÍ JE TYPICKÉ:

- nižší intenzita hospodaření
- nepoužívání prostředků ochrany rostlin, průmyslových hnojiv, geneticky modifikovaných organismů
- pohoda chovaných zvířat, tzv. welfare
- chov plemen odpovídajících daným přírodním a chovatelským podmínkám
- chov zvířat bez používání hormonů, bez preventivně podávaných antibiotik a chemoterapeutik



Šetrné hospodaření v říční krajině

PRO-BIOPROJEKT

Místa pro přírodu

Trvalé travní porosty Farmy v okolí soutoku Divoké a Tiché Orlice tvoří převážně pastviny, v menší míře zde nacházíme zaplavované a mezofilní louky. Pastviny mají v závislosti na intenzitě pastvy rozdílnou botanickou a následně i zoologickou kvalitu. V říčních nivách se můžeme setkat s **aluviálními psárkovými loukami** s typickými druhy jako je psárka luční (*Alopecurus pratensis*), kohoutek luční (*Lychnis flos-cuculi*), kostival lékařský (*Symphytum officinale*), pryskyřník plazivý (*Ranunculus repens*). Mozaiku doplňují mokřady. Na sušších a vyvýšených místech se nacházejí **mezofilní** (středně vlhké) louky s kopretinou bílou (*Leucanthemum vulgare*), zvonkem rozkladitým (*Campanula patula*), svízelem bílým (*Galium album*) aj. Louky bývají obvykle sečeny – posečená hmota se suší na seno, balí se do balíků na senáž a některé porosty jsou ještě přepásány krávy.



majitel farmy, Ing. Vladimír Macháně, CSc.

Čejka chocholátá (*Vanellus vanellus*)



Kohoutek luční (*Lychnis flos cuculi*)



Pozornému návštěvníkovi farmy neunikne, že některé louky zůstávají neposečeny až do poloviny července. Nejde však o nebalost hospodáře! Jsou to místa, která nejsou „včas“ posečena záměrně (seče se až po 15. červenci), aby mohli vyhnízdit a vyvést mláďata ptáci ze skupiny bahňáci. Na loukách a pastvinách kolem Orlice bychom mohli uvidět a uslyšet čejku chocholátou (*Vanellus vanellus*), která na sebe upozorňuje nezaměnitelným naříkavým voláním a kolísavým letem se střemhlavými pády as-trmými výstupy. K hnízdění vyhledává vlhká stanoviště v říčních nivách.

Voda v krajině

Krajina, ve které se ekologicky hospodaří, je pravidelně zaplavována Divokou a Tichou Orlicí. Obě řeky mají vyvinutý dřeviný břehový porost, na který navazují aluviální louky pomístně se skupinami dřevin nebo soliterami. Luční porosty v nivě řek hrají důležitou roli při povodňových průtocích. Voda se zde přirozeně rozlije a současně obohatí travní porost o potřebné živiny. Z hospodářského hlediska patří tyto louky k jednomu z nejproduktivnějších a nejkvalitnějších luk. Převládají pícninářsky hodnotné trávy, zejména psárka luční, kostřava luční, srha říznáčka, lipnice luční, lipnice obecná, trojštět žlutavý aj. Při pravidelné sklizni mají porosty vysokou asanační, půdoochrannou a krajinnotvornou funkci.



Podpořeno grantem z Islandu, Lichtenštejnska a Norska v rámci Finančního mechanismu EHP a Norského finančního mechanismu prostřednictvím Nadace rozvoje občanské společnosti.



Autoři fotografií: Dušan Boucný, Jana Laciná, Farma u řeky Orlice – archiv, Viktor Křížek. Grafická úprava: Milan Matoušek

