

# Šetrné hospodaření pod Králickým Sněžníkem

## AGRISEN s.r.o. HOSPODAŘÍ EKOLOGICKY



Před sebou vidíte vrchol Králického Sněžníku (1424 m n. m.), v jehož masivu se nachází i obec Nová Seninka. Ne náhodou jsme tuto tabuli umístili na dohled od křížku z roku 1908 a dvou stoletých javorů. Jsou to symboly, kterými místní lidé vzdávali úctu nejen bohu, ale i životu a přírodě. Snáze to pochopíte, když sem přijdete za rozbřesku, při západu slunce nebo za vánice, za deště, v mrazu či vichřici. Příroda umí ukázat svoji sílu a dokáže pokořit člověka i techniku. Pochopíte, že respektovat přírodu je samozřejmostí i nutností, kterou by se měl člověk řídit a že jí není možné spoutat bez následků. Ekologičtí zemědělci chápou, že žít a hospodařit v souladu s přírodou je normální, a proto jsme se i my rozhodli takto hospodařit.



Obraz krajiny se již několikrát od základu změnil – vždy se změnou politických a hospodářských podmínek. V tomto regionu do roku 1945 žilo a hospodařilo německé obyvatelstvo. Stopy původního osídlení a hospodaření, zplanělé ovocné stromy, krajinné prvky jako hromadnice, úvozové cesty, kamenné drenážní odvodnění jsou patrné dodnes. Výrazných změn doznal krajinný ráz s nástupem socialistické velkovýroby. Hranice lesa se výrazně posunula do nižších poloh a „ochladila“ krajinu, na druhou stranu se zvýšila retenční schopnost krajiny. Pole byla scelená, až do roku 1992 se na okolních pozemcích oralo a intenzivně pěstovalo. Od roku 1993 se půda v důsledku snižování produkce začala kompletně zatravnňovat. To sehrálo významnou roli mimo jiné i při katastrofální povodni v roce 1997, kdy zatravnění zabránilo erozi půdy a louky a pastviny dokázaly zadržet značné množství srážek.

Firma AGRISEN s.r.o. začala v Nové Senince hospodařit v roce 2002. K dispozici má v současné době cca 100 ha zemědělské půdy – travních porostů, které jsou využívány jako zdroj krmiv pro chov ovcí a koz. V chovu ovcí tvoří základní stádo bahnice plemene zušlechtěná valaška, které jsou připouštěny berany masného plemene oxford down. Hlavním produktem chovu jsou jatečná jehňata. Doplňkem je chov koz plemene koza hnědá krátkosrstá.

### PRO EKOLOGICKÉ ZEMĚDĚLSTVÍ JE TYPICKÉ:

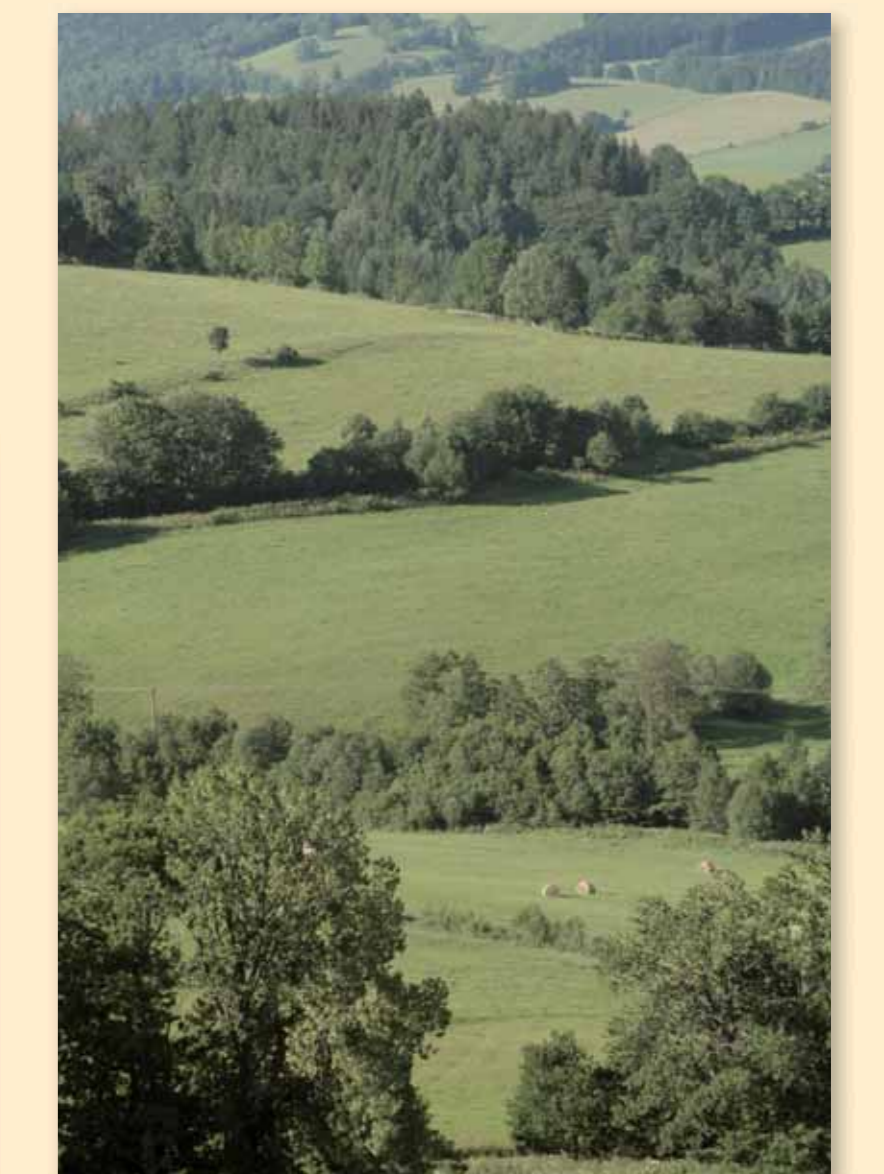
- nižší intenzita hospodaření
- vyloučení používání pesticidů na travních porostech, průmyslových hnojiv a geneticky modifikovaných látek
- pohoda chovaných zvířat
- chov plemen odpovídajících daným přírodním a chovatelským podmínkám
- vyloučení používání hormonů, preventivního podávání antibiotik a chemoterapeutik
- ohled i na půdu, která není zemědělsky využívána



## Harmonie člověka s přírodou

### MÍSTA PRO PŘÍRODU V ZEMĚDĚLSKÉ KRAJINĚ

Na loukách a pastvinách zemědělské společnosti AGRISEN s.r.o. najdeme samozřejmě celou řadu běžných rostlin. Bylo by asi zbytečné je vyjmenovávat všechny, tak jen namátkou některé z nich. Z trav se zde vyskytují – psárka luční *Alopecurus pratensis*, ovsík vyvýšený *Arrhenatherum elatius*, tomka vonná *Anthoxanthum odoratum*, kostřava *Festuca spp.*, lipnice *Poa spp.*, z čekankovitých zde můžeme vidět mnoho druhů jestřábníků *Hieracium spp.*, jejichž určení je pro nespecialistu často velice obtížné; chrpy *Centaurea spp.*, zvonky *Campanula spp.*, kopretinu bílou *Leucanthemum vulgare agg.* a poloparazitický kokrhel menší *Rhinanthus minor*. Dobře se zde daří vzácné lilii cibulkonosné *Lilium bulbiferum*. Jiné rostliny zase lemuji potůčky a potoky – pcháče *Cirsium spp.*, kohoutek luční *Lychnis flos-cuculi*, blatouch bahenní *Caltha palustris*, skřípina lesní *Scirpus sylvatica*, sítiny *Juncus spp.* Suché výslunné meze jsou bohaté porosty mateřídoušky *Thymus spp.*, vítodu obecného *Polygala vulgaris*, pupavy bezlodyžné *Carlina acaulis*. A samozřejmě zde nechybí remízky, dřevinné linie s hlohy *Crataegus spp.*, planými růžemi *Rosa spp.*, jeřáby *Sorbus spp.*, lískou obecnou *Corylus avellana*, břízou bělokorou *Betula pendula* a solitérními dřevinami – lípou srdčitou *Tilia cordata*, javorem klenem *Acer pseudoplatanus* aj., z nichž některé dosahují stáří stovek let.



V drsné krajině Králického Sněžníku žije také spousta ptačích druhů. Díky relativní přehlednosti travních porostů můžeme většinu z nich pozorovat. Již brzy zjara se na louky a pastviny vrací skřivan polní *Alauda arvensis*. Z větších druhů ptáků zde loví například krkavec velký *Corvus corax*, třepetající se poštolka obecná *Falco tinnunculus* nebo vzácně čáp černý *Ciconia nigra*. Meze a roztroušené keřové porosty v okolí využívá ke svému hnízdění tuhyk obecný *Lanius collurio*, na ohradách lemujičích pastviny s oblibou vysedávají bramborníčky hnědí *Saxicola rubetra*. Asi nejtajemnějším zástupcem ptačí říše je skrytě žijící chřástal plný *Crex crex*, velmi často doprovázený křepelkou polní *Coturnix coturnix*; oba druhy se na zdejší travní porosty vrátili díky extenzivnímu hospodaření. Zemědělci pomáhají těmto druhům úspěšně vyhnízdit tím, že oddálí sečení luk a kosí od středu do kraje pozemku. Naopak v 70. – 80. letech minulého století zcela vymizel vlivem intenzivního zemědělství tetřev obecný *Tetrao tetrix*, který využíval zdejší louky a pastviny jako tokaniště.



chřástal polní



bramborníček hnědý – mládě



čáp černý