

Pestré ekologické hospodaření v ptačí oblasti Doupovské hory



Místa pro přírodu na Statečku u Lněničků



<http://statecek.webnode.cz>

Rodina Martina a Zdenky Lněničkových hospodaří na téměř 43 hektarech zemědělské půdy ve srážkovém stínu Doupovských hor ekologicky od roku 2007.

Pozemky farmy jsou zahrnuty do ptačí oblasti Doupovské hory – území vyhlášeného NV č. 688/2004 Sb. za účelem ochrany ptáků. Některé z cílových druhů ochrany na farmě hnízdí či na ni zalétají, např. čáp černý (*Ciconia nigra*), moták pochop (*Circus aeruginosus*) či tuhýk obecný (*Lanius collurio*).

Na farmě Lněničkoví chovají nejrůznější hospodářská zvířata: krávy (plemeno Jersey), kozy (koza bílá krátkosrstá), ovce, slepice a husy (plemeno česká i česká chocholatá).

Lněničkoví pěstují obiloviny a okopaniny pro hospodářská zvířata i k prodeji; kořenovou zeleninu, cibuloviny, luskoviny, dýně Hokkaidó, bylinky a kořeninové rostliny. Z luk sklízí seno. Na 12 hektarech extenzivních sadů nově vysazených v letech 2003–2009 pěstují řadu odrůd jablek, hrušní, třešní, slivoní, meruněk, broskvoní i méně běžné odrůdy jako kdouloně, temnoplodec či jeřáby oskeruše.

OBNOVA STARÝCH SADŮ

Na dalších 3,5 hektarech se Lněničkoví snaží o zachování odolných krajových ovocných odrůd z oblasti Doupovska a věnují se obnově původních vysokokmenných selských sadů.

PRO EKOLOGICKÉ ZEMĚDĚLSTVÍ JE TYPICKÉ:

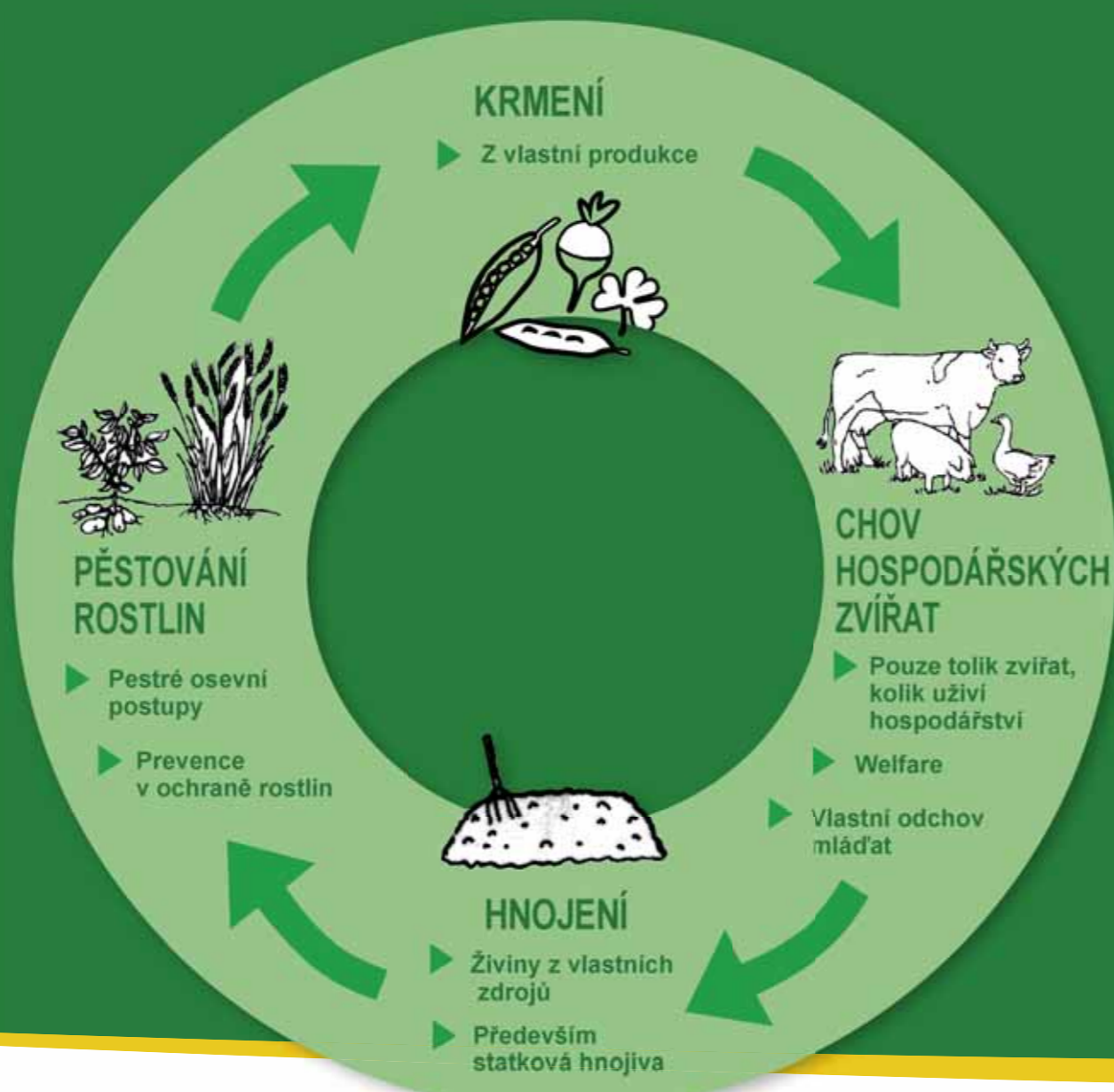
- nižší intenzita hospodaření
- nepoužívání prostředků ochrany rostlin, průmyslových hnojiv, geneticky modifikovaných organismů
- pohoda chovaných zvířat, tzv. welfare
- chov plemen odpovídajících daným přírodním a chovatelským podmínkám
- chov zvířat bez používání hormonů, bez preventivně podávaných antibiotik a chemoterapeutik



Výžínání trávy v nově založeném sadu



Čáp černý (*Ciconia nigra*) jeden z předmětů ochrany ptačí oblasti Doupovské hory



Černýš rolní (*Melampyrum arvense*)



V úhorech roste hlaváček letní (*Adonis aestivallis*)

Od samého začátku si dali hospodáři za cíl vytvořit na svých pozemcích pestrou krajinu blízkou přírodě. Věnují pozornost jak rozmanitosti druhové, tak rozmanitosti ekosystémové.

MOZAIKA KULTUR Souvislé lány rozdělili Lněničkoví střídáním kultur a výsadbou extenzivních sadů na pestrou mozaiku úhorů, luk, sadů a políček zeleniny a bylin. Přejechy mezi jednotlivými kulturami – ekotony – jsou díky tzv. okrajovému efektu druhově velmi pestré a tvoří významné útočiště pro řadu druhů rostlin a živočichů.

BIOCENTRA Nejcenějším místem na farmě je malý skalnatý výchoz „Ostrov“, jak ho nazývají Lněničkoví. Jedná se o vzácnější biotop teplomilné květeny s bohatým keřovým a bylinným podrostem s přechodem do otevřených suchých trávníků. Porost tvoří převážně nízké trávy a další teplomilné rostliny, mezi které patří např. bojíněk tuhý (*Phleum phleoides*), chrpa porýnská (*Centaurea stoebe*), pipla osmahlá (*Nonea pulla*), řimaba chocholičnatá (*Pyrethrum corymbosum*), srpek obecný (*Falcaria vulgaris*), máčka ladní (*Eryngium campestre*) nebo vzácnější rozrazil rozprostřený (*Veronica prostrata*). Největším rostlinným klenotem tohoto místa je koniklec luční český (*Pulsatilla pratensis* subsp. *bohemica*), který je hodnocen jako silně ohrožený druh naší květeny a zároveň patří mezi druhy chráněné evropskou legislativou (NATURA 2000). Zachování cenného biotopu „Ostrov“ Lněničkoví zajišťují extenzivní pastvou ovcí a koz a prořezáváním expandujících keřových porostů růží (*Rosa* spp.) a hlohů (*Crataegus* spp.). Dále pečují o přirozené meandrující tok Doláneckého potoka s břehovými porosty a podmáčené nivní louky U kaolínky.

ÚHORY Farma nehospodaří na celé ploše orné půdy, ale její část je vždy ponechána bez zásahu. Taková plocha (úhor) pak poskytuje prostor pro

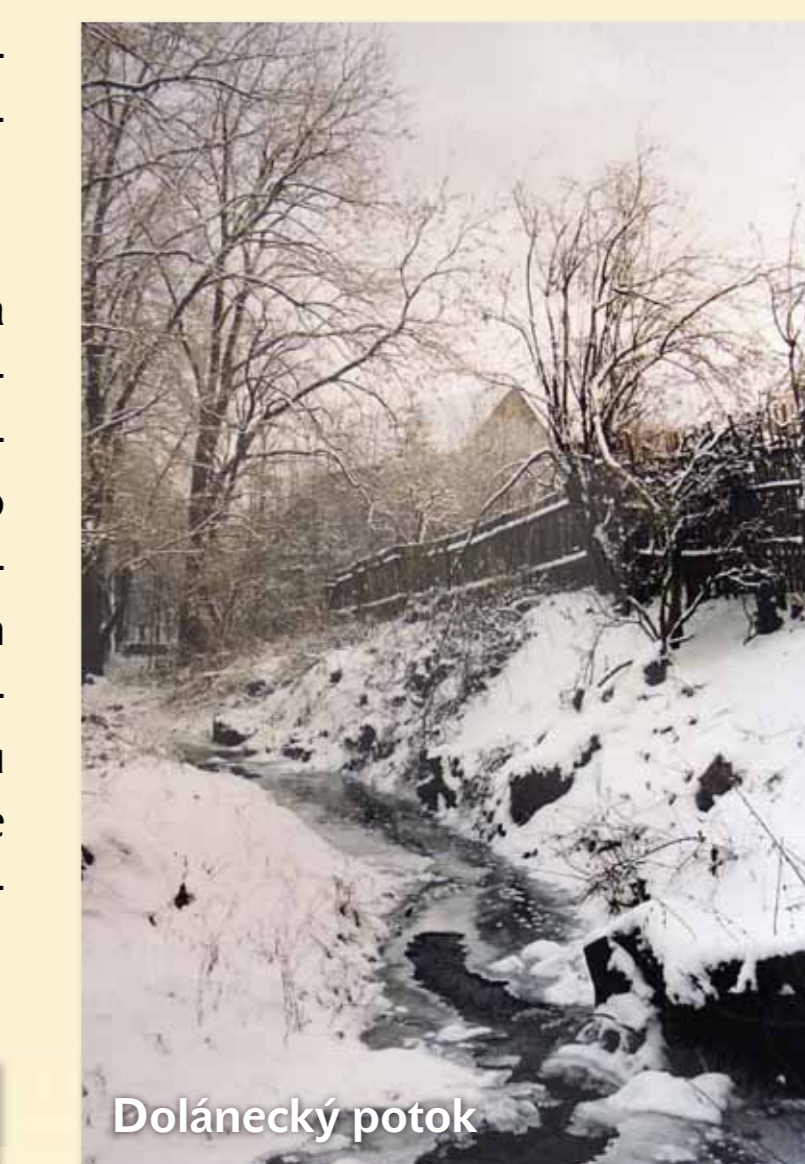
přežití mnoha ohrožených druhů rostlin a živočichů, zejména hmyzu. Na úhorech tu roste velmi vzácná rostlina hlaváček letní (*Adonis aestivallis*), který byl v minulosti poměrně běžným polním plevelem, v dnešní době je však vzácný, a to z důvodu intenzifikace zemědělství a s ní spojeným ústupem od úhorového hospodaření. Dále se zde můžeme setkat s ohroženým černýšem rolním (*Melampyrum arvense*). Ten se dříve objevoval jako plevel v obilovinách, při zpracování obilí však jeho semena mouku znehodnotila, proto byl agrotechnickými postupy z polí vytlačena.

ALEJE Rodina Lněničkových se snaží zpestřovat okolní krajinu výsadbou alejí podél nových i starých cest. Vysadili již lipovou a švestkovou alej a připravují další výsadby ovocných i dalších listnatých druhů.

REMÍZKY Na skalnatých výchozech a na výrazně kamenitých částech pozemků farmy jsou vysazovány remízky, především s javory (*Acer* spp.), duby (*Quercus* spp.), jeřáby (*Sorbus* spp.) a bukem lesním (*Fagus sylvatica*) atd.

HMYZÍ RÁJ Velkou péči na farmě věnují ochraně hmyzu. Hmyzí domečky (kupy různých druhů různě starého dřeva) poskytují útočiště hmyzu živícímu se dřevem. Pozdní seč luk zvyšuje jejich druhovou rozmanitost. S ní roste i rozmanitost různých druhů hmyzu vázaného na druhově bohaté louky. Selektivní seč a extenzivní pastva dává prostor rozvoji mravenišť mravence lučního (*Formica pratensis*). Pestré louky, extenzivně obhospodařované skalní výchozy i úhorové hospodaření vytváří výborné podmínky pro život a rozmnožování motýlů.

ÚTOČIŠTĚ PRO PLAZY Na farmě najdeme také kamenice – hromady volně loženého kamene – či kupky chrástí a drobnějšího dřeva, které poskytují úkryt a prostor pro rozmnožování různých druhů plazů – najdeme zde zmiji obecnou (*Vipera berus*), užovku obojkovou (*Natrix natrix*), slepýše křehkého (*Anguis fragilis*) či ještěrku obecnou (*Lacerta agilis*).



Dolánecký potok



Ostrov – vzácný xerothermní biotop s keří představuje v zemědělsky využívané krajině útočiště pro rostliny a živočichy

Podpořeno grantem z Islandu, Lichtenštejska a Norska v rámci Finančního mechanismu EHP a Norského finančního mechanismu prostřednictvím Nadace rozvoje občanské společnosti.



Foto: Petr Šaj, Jana Laciná, Alena Malíková, archiv rodiny Lněničkových. Grafická úprava: Milan Matoušek

