

Ekologické hospodaření v obci Benešov na Vysočině

Šrůtkova ekologická farma



Nacházíte se v obci Benešov – vsi výjimečné svým umístěním v krajině. Benešov a jeho okolí je ostrovem polí a luk obklopeným smrkovými lesy. V této izolované nelesní enklávě od r. 1992 ekologicky hospodaří RNDr. Miroslav Šrůtek. Ekofarma má výměru 150 ha a je zaměřena na produkci vysoce kvalitního biomléka. Na orné půdě farmy jsou pěstovány obiloviny, luskoviny a jetelotravní směsi – krmivo pro mléčný skot.

Ekologické hospodaření na farmě není jen prostou zemědělskou činností – jde také o praktickou péči o krajinu. V praxi jsou uplatňovány ekologické principy a poznatky, získávané v rámci vědecké a univerzitní pedagogické činnosti majitele farmy. Pan Šrůtek si je vědom toho, že hospodaření neovlivňuje jen samotné pozemky, ale že je nutné nahlížet na něj v širších krajinných a historických souvislostech. Už od založení farmy se intenzivně zabývá napra-

vováním nešetrných zásahů do krajiny provedených v minulých 50 letech (rozorání mezí, zmeliorování vlhkých luk apod.).

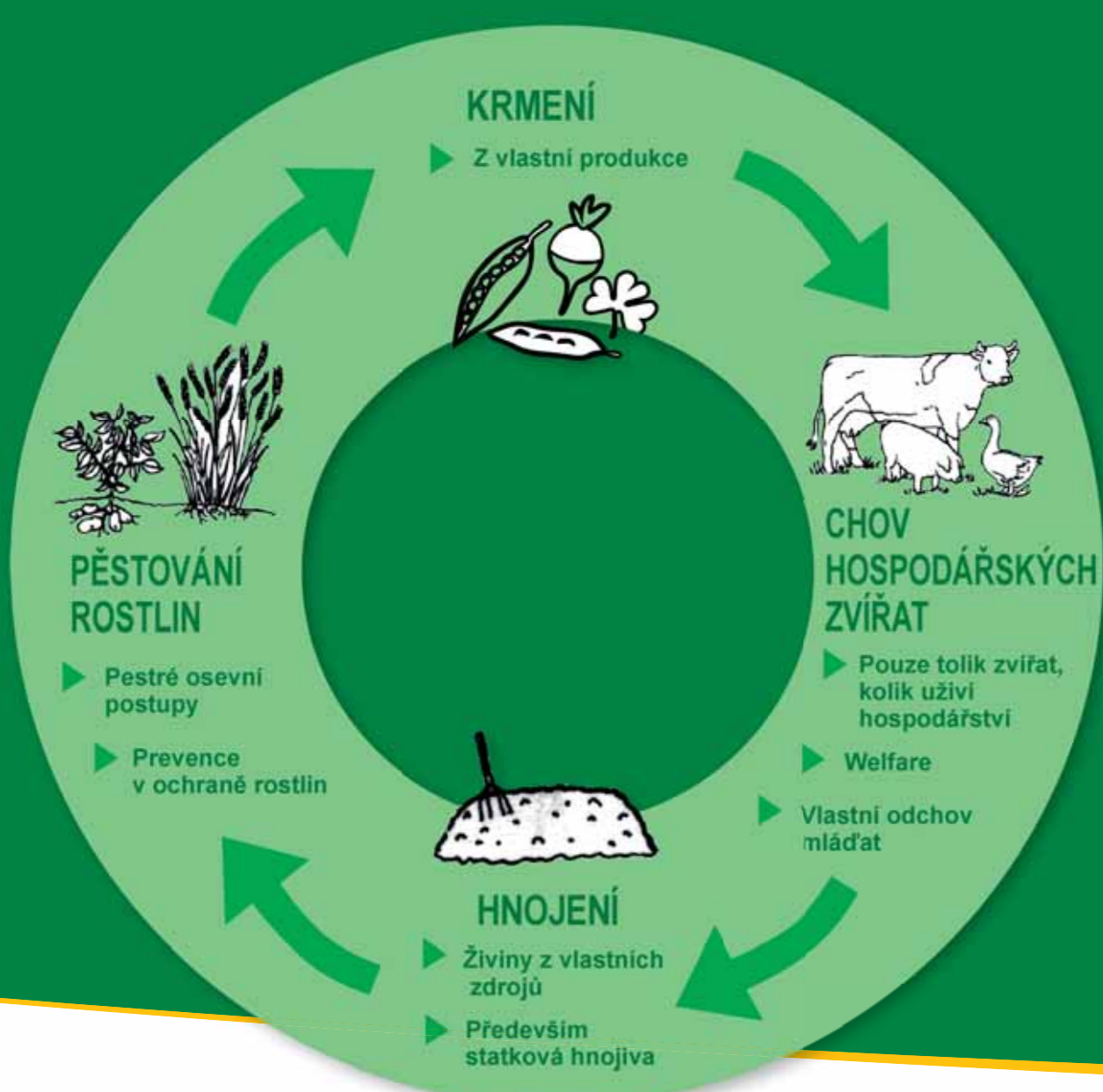
Většina provedených úprav souvisí s vodním režimem krajiny a biodiverzitou (rozmanitostí živých organismů). Některá pole byla rozdělena na menší políčka, ostatní byla zatravněna. Výsadba remízků a alejí podél cest rozčlenila velké plochy pastvin. Snížit znečištění potoka Včelnička pomohlo vybudování kořenové čistírny pro farmu i celou obec. Část tohoto potoka byla vrácena do přírody blízkého stavu. Místo vydlážděného kanálu, který rychle odvede vodu z krajiny, se teď údolím nedaleko Benešova klikatí potok lemovaný křovinami a podmáčenými loukami.

Okolní krajina je nyní mnohem pestřejší mozaikou polí, luk, pastvin, křovin a remízků i nesečených ploch. Opět se stává vhodným domovem pro mnoho druhů rostlin a živočichů, včetně druhů vzácných a chráněných.



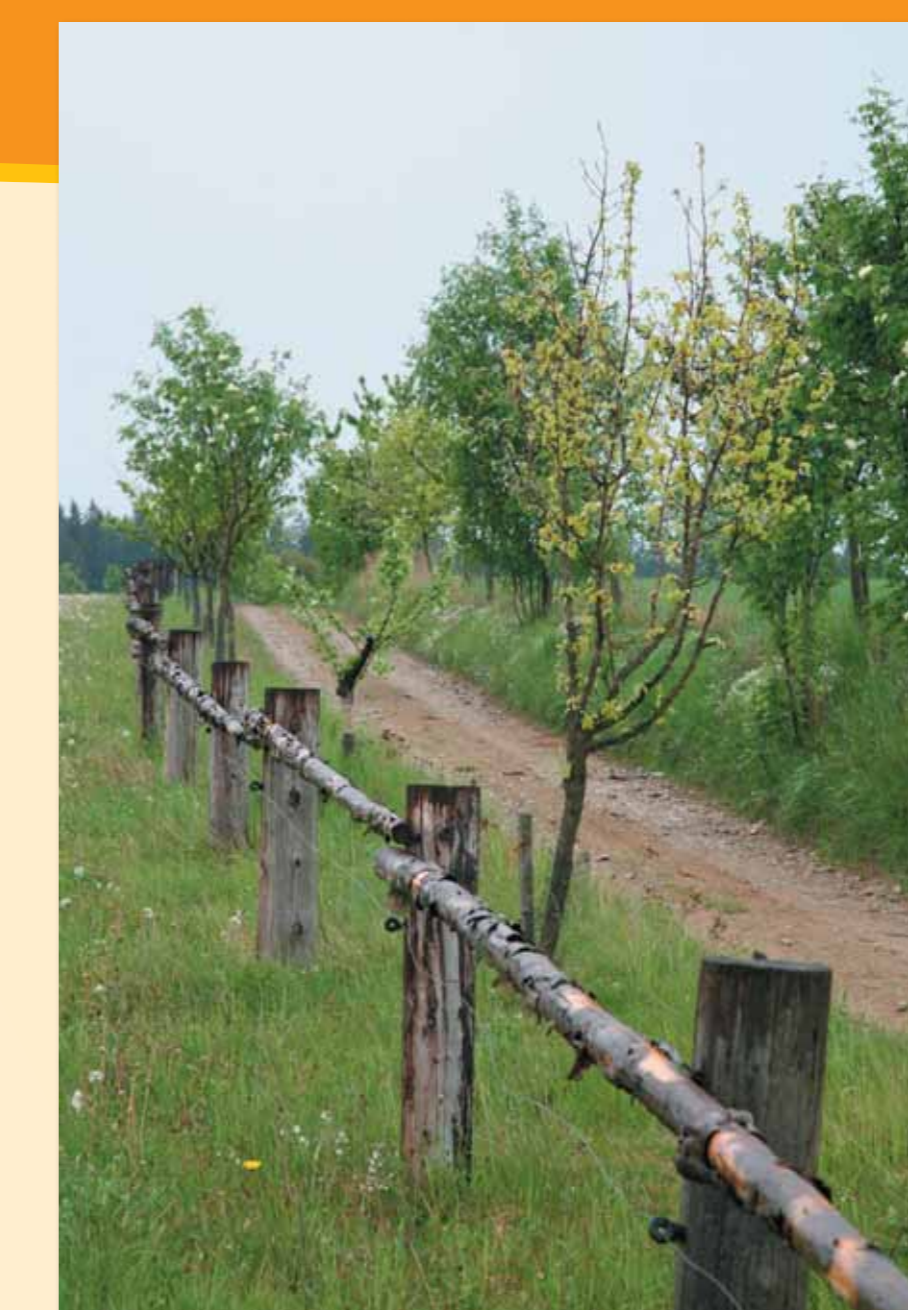
PRO EKOLOGICKÉ ZEMĚDĚLSTVÍ JE TYPICKÉ:

- nižší intenzita obhospodařování půdy
- nepoužívání syntetických prostředků ochrany rostlin, minerálních hnojiv, geneticky modifikovaných organismů
- péče o půdu a její úrodnost – dodávání organické hmoty podporuje biologickou aktivitu
- rozmanité oševní postupy a pěstování odolných odrůd
- používání ekologických osiv
- používání užitečných organismů (např. sluněček, hub a bakterií)
- dobré podmínky pro chovaná hospodářská zvířata



Harmonie člověka s přírodou

Místa pro přírodu v zemědělské krajině



Ťuhák obecný – samička
(*Lanius collurio*)



Ještěrka obecná – samička
(*Lacerta agilis* L.)

Nejcennější rostlinná společenstva na farmě se nacházejí v údolí potoka Včelnička – podmáčené a rašelinné louky. Roste zde několik chráněných druhů rostlin – vachta trojlístá (*Menyanthes trifoliata*), vrba rozmarýnolistá (*Salix rosmarinifolia*) či hadí mord nízký (*Scorzonera humilis*). Najdeme zde i další typické druhy těchto stanovišť: čertkus luční (*Succisa pratensis*), zábělník bahenní (*Comarum palustre*), blatouch bahenní (*Caltha palustris*), několik druhů ostřic (*Carex* spp.).

Kolem cest a nivy potoka zůstalo zachováno několik suchých mezí. Kromě voňavé mateřídoušky zde rostou i další světlomilné druhy – hvozdík kropenatý (*Dianthus deltoides*), pupava bezlodyžná (*Carlina acaulis*), chras-tavec rolní (*Knautia arvensis*) či smilka tuhá (*Nardus stricta*).

Nově vysázené listnaté stromy vhodně doplnily starší remízky a křoviny kolem cest. Tyto dřeviny spolu s pastvinami, loukami, mokřady a vodními plochami tvoří na farmě pestrou krajinnou mozaiku, která poskytuje útočiště řadě živočichů. Na vlhkých loukách hnízdí chřástal polní (*Crex crex*), rákosiny skýtají úkryt rákosníkům (*Acrocephalus*), pěnicím (*Sylvia*) a cvrčilce zelené (*Locustella naevia*). V křovinách podél potoka můžeme zahlédnout tuhýka obecného (*Lanius collurio*) či vzácnějšího tuhýka šedého (*Lanius excubitor*). Pole jsou domovem křepelky polní (*Coturnix coturnix*), pastviny lákají hmyzožravé ptáky jako skřivana polního (*Alauda arvensis*), či strnada lučního (*Miliaria*

calandra). Nad hlavami možná spatříte kroužít káně lesní (*Buteo buteo*), či třepetat se poštolku obecnou (*Falco tinnunculus*).

Z potoka, rybníka a mokřadů můžete zaslechnout kvákání žab – skokanů hnědých (*Rana temporaria*) a zelených (*Pelophylax esculentus*); budete-li mít štěstí, uvidíte ropuchu obecnou (*Bufo bufo*), která se často objevuje i v intravilánu obce. Na výslunných mezích se vyhřívají ještěrky; z trávy ční kopečky mravenišť. Za slunného počasí přelétá nad kvetoucími rostlinami řada druhů hmyzu. Nejvýznamnější jsou pestrobarevní motýli – okáči (*Satyrinae*), babočky (*Nymphalinae*), modrásci (*Maculinea*) a žlutásci (*Coliadinae*).

Citlivou péčí o celý agroekosystém a biotopy, které s nimi sousedí, Šrůtkova ekologická farma produkuje nejen kvalitní a zdravé biopotraviny, ale také spoluvytváří zdravou a krásnou krajinu.



Vytvořeno za finanční podpory SFŽP a MŽP a podpořeno grantem z Islandu, Lichtenštejnska a Norska v rámci Finančního mechanismu EHP a Norského finančního mechanismu prostřednictvím Nadace rozvoje občanské společnosti.



Autoři fotografií: Martin Faltus, fotoarchiv Bioinstitut. Grafická úprava: Milan Matoušek

