

# Vítejte na farmě v Opatovicích u Hranic



## HISTORIE A SOUČASNOST

V roce 1956 bylo v Opatovicích založeno menšinové JZD, jehož součástí byla i farma Ing. Dalibora Vacka, který zde začal hospodařit v roce 1992. Od roku 1997 má zemědělská produkce certifikát potvrzující kvalitu BIO (dle zákona č. 242/2000 Sb. o ekologickém zemědělství a Nařízení Rady č. 834/2007 o ekologické produkci). Celkově je obhospodařováno 24 ha travních porostů a 0,3 ha ovocného sadu. Většina pozemků se nachází na území nadregionálního biokoridoru ÚSES (Územní systém ekologické stability). I toto je jeden z důvodů šetrného hospodaření.

Veškerá zemědělská produkce v kvalitě BIO je na farmě zpracovávána a dále prodávána konečnému spotřebiteli.



Hospodářství těsně před vstupem do JZD



Holštýnsko-fríský mléčný skot



Masné plemeno Charolais

## EKOLOGICKÝ CHOV SKOTU NA FARMĚ

Holštýnsko-fríský mléčný skot patří mezi nejrozšířenější plemena na světě. Pochází z černostrakatého skotu, který vznikl křížením bílého a černého plemene v Holandsku a v severozápadním Německu. Plemeno má velký tělesný rámec a jeho váha se pohybuje kolem 750 kg. Užitek se pohybuje v rozmezí 7000–10000 kg mléka za laktaci.

Masné plemeno Charolais pochází ze střední Francie. Jde o světově nejrozšířenější francouzské plemeno s velkým tělesným rámcem. Býk může vážit až 1500 kg. Bíle nebo smetanově zbarvený skot s klidnou povahou má vyšší nároky na výživu i krmění, ale jeho předností je, že zvířata jsou schopna přijímat velká množství objemných krmiv a dobře se pasou. Jsou tedy vhodná i do ekologických chovů. Jatečná výtěžnost 63–65 %.

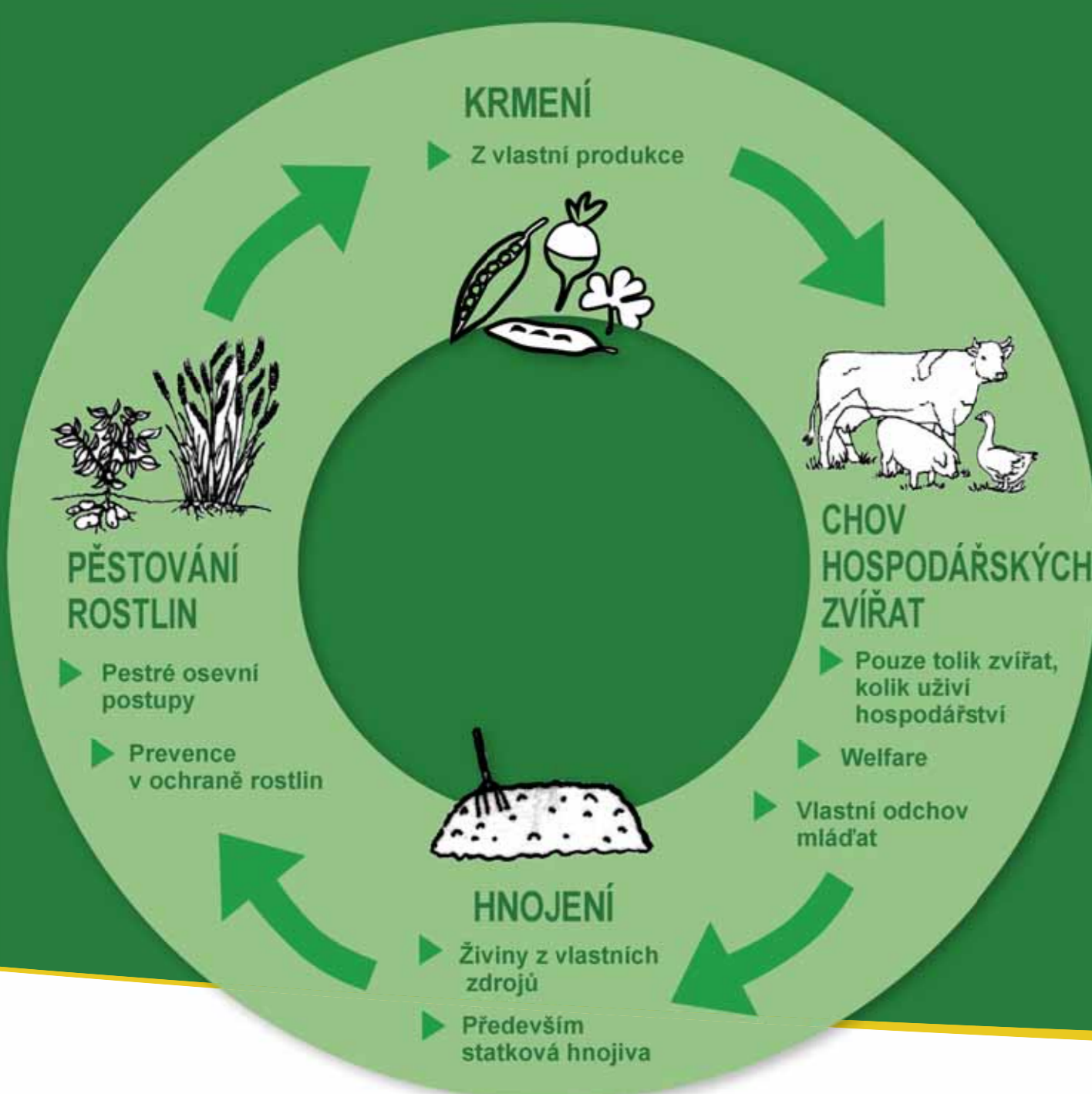
## OVOCNÝ SAD

V ovocném sadu jsou pěstovány tyto odrůdy ovocných stromů:

- **JABLKA** – Jadernička, Dukát, Starkrimson, Holovousé malinové, Bernské růžové, Spartan, James Grive
- **HRUŠKY** – Madam Verte, Klapova máslovka, Konference, Lukasova

## PRO EKOLOGICKÉ ZEMĚDĚLSTVÍ JE TYPICKÉ

- nižší intenzita hospodaření
- nepoužívání prostředků ochrany rostlin, průmyslových hnojiv, geneticky modifikovaných organismů
- pohoda chovaných zvířat – welfare
- chov plemen odpovídajících daným přírodním a chovatelským podmínkám
- v chovech nejsou používány hormony, nejsou preventivně podávána antibiotika a chemoterapeutika



# Šetrné hospodaření mezi Oderskými a Hostýnskými vrchy



## ROSTLINY LUK A PASTVIN

Na pozemcích využívaných jako louky či pastviny se dříve pěstovala kukuřice, obilí a řepka – sloužily jako orná půda. Jejich návrat do pestrých kvetoucích luk není jednoduchý a bude vyžadovat čas, nízkou intenzitu spásání a nehnobení. Již dnes je ale vidět pozitivní vliv zatravnění v ochraně půdy před vodní i větrnou erozí a v posílení schopnosti krajiny zadržet vodu.

Na travních porostech najdete dominantní druh srhu laločnatou (*Dactylis glomerata*), jílek vytrvalý (*Lolium perenne*), ovsík vyvýšený (*Arrhenatherum elatius*) a jetel zvrhlý (*Trifolium hybridum*). Ačkoliv jsou porosty na většinu poněkud monotónní, přece jenom dochází k jejich postupnému obohacování o další druhy. Rostou zde např. čičorka pestrá (*Coronilla varia*), hrachor lučí (*Lathyrus pratensis*), kohoutek luční (*Lychnis flos-cuculi*), kopretina bílá (*Leucanthemum vulgare* agg.), kozí brada východní (*Tragopogon orientalis*), máchelka srstnatá (*Leontodon hispidus*), modřeneček chocholátek (*Muscari comosum*), pryskyřník mnohokvětý (*Ranunculus polyanthemos*), svízel bílý (*Galium album*), šalvěj luční (*Salvia pratensis*), štírovník růžkatý (*Lotus corniculatus*), tomka vonná (*Anthoxanthum odoratum*), vikev ptačí (*Vicia cracca*), zvonek rozkladitý (*Campanula patula*) aj.



Modrásek jehlicový (*Polyommatus icarus*)

Zlatohlávek tmavý (*Oxythyrea funesta*)



## ZE SVĚTA ŽIVOČICHŮ

Na loukách a pastvinách farmy a v jejich bezprostřední blízkosti můžete vidět nejrůznější hmyz, k němuž se řadí i několik vzácných motýlů. Jedním z nich je otakárek fenýklový (*Papilio machaon*), který je řazen mezi ohrožené druhy živočichů. Ke zvýšení jeho populační hustoty přispívá ponechávání částí pozemků ladem a existence květnatých enkláv v krajině. Na mírně podmáčených místech v těsné blízkosti pastvin lze spatřit oranžově zbarveného motýla ohniváčka černočárného (*Lycaena dispar*), který je zařazen do kategorie silně ohrožených druhů a zároveň patří mezi druhy chráněné evropskou legislativou (NATURA 2000). Existence motýla je závislá na přítomnosti širokolístých štokvíků nezbytných pro vývoj housenek. Kromě těchto motýlů se na travních porostech můžeme setkat se vzácnějším broukem zlatohlávkem tmavým (*Oxythyrea funesta*), který je řazen mezi ohrožené druhy živočichů. Z běžných druhů motýlů zde dále žijí např. soumračník máčkový (*Erynnis tages*), ohniváček černokřídý (*Lycaena phlaeas*), modrásek jehlicový (*Polyommatus icarus*), modrásek tmavohnědý (*Aricia agestis*), babočka admirál (*Vanessa atalanta*) nebo okáč poháňkový (*Coenonympha pamphilus*).

Mezi další zaznamenané vzácnější živočichy patří např. užovka obojková (*Natrix natrix*), dudek chocholátek (*Upupa epops*), moták pochop (*Circus aeruginosus*) či čáp černý (*Ciconia nigra*).



Kopretina bílá (*Leucanthemum vulgare* agg.)



Štírovník růžkatý (*Lotus corniculatus*)